



2021

ÅRSREDOVISNING OCH
VERKSAMHETSBERÄTTELSE

HANDELHÖGSKOLAN
I STOCKHOLM

INNEHÅLLSFÖRTECKNING

VERKSAMHETSBERÄTTELSE

REKTORSORD	3
HANDELSHÖGSKOLAN I KORTHET	4
FINANSIERING OCH DONATIONER	5
EN DIGIFYSISK LÄRMILJÖ	6
FORSKNING PÅ HANDELSHÖGSKOLAN	7
UTBILDNING	12
HANDELSHÖGSKOLAN I SAMHÄLLET	17
HANDELSHÖGSKOLAN SOM ARBETSPLATS	18
HÅLLBARHET	19
ORDFÖRANDEORD	20

ÅRSREDOVISNING

FÖRVALTNINGSBERÄTTELSE	21
RESULTATRÄKNING	25
BALANSRÄKNING	26
FÖRÄNDRINGAR EGET KAPITAL	28
KASSAFLÖDESANALYS	29
NOTER, REDOVISNINGSG- OCH VÄRDERINGS- PRINCIPER	30
UNDERSKRIFTER	44

Foto: Juliana Wiklund, förutom studentcitaffotona (s 6, 14 och 16) som är privata, samt fotot av ordförande (s 20) som är taget av Magnus Fond.

REKTORSORD

År 2020 kommer att skrivas in i historieböckerna som ett coronapandemins år. Precis som för samhället i stort har året varit extraordinärt för Handelshögskolan i Stockholm. Det var präglad av nedstängningar, sjukdom och död, men också av blixtnabb omställning. Handelshögskolan ställde om sin verksamhet ett flertal gånger under året, och den anpassnings- och lärandeförmåga som organisationen uppvisade är häpnadsväckande. Tvivelsutan är Handelshögskolan av idag oändligt mycket mer redo för den framtid som kommer att ta form efter att pandemin har lagt sig.

Mars flyttade Handelshögskolan undervisningen till digitala plattformar, och under huvuddelen av året har undervisningen genomförts i så kallad hybridform – en kombination av fysisk och digital interaktion. Den digitala undervisningen fungerar bra, men det är uppenbart att utbildningarna på Handelshögskolan blir bäst när de fysiska mötena står i centrum. För att tydliggöra och artikulera frågeställningar kring pedagogikens roll har vi formulerat fem C:n med ambitionen att beskriva vad våra utbildningar ger. De ger **Content** – vetenskapligt baserad kunskap, stoff och fakta. Därutöver ger de **Context** – en kontextualisering av stoffet. Den sker genom träffar, diskussioner och genom att resonemang prövas. De ger **Community**, vilket innebär att bli del av ett sammanhang, inte bara under studietiden, utan för livet. Att verka och studera vid Handelshögskolan ger också **Contacts**, det kontaktnät som skapas genom skolan, men än viktigare – de djupa vänskapsrelationer som studietiden ger. Det femte C:et, **Confidence**, handlar om att våga tala inför andra, att känna att ens röst betyder något, att man är värd att lyssnas på och att man kan och får ta plats i sociala sammanhang – att utveckla självsäkerhet och självförtroende. Begreppet *community* används både för att beskriva sammanhang på nätet och i den fysiska världen. Det går definitivt att skapa en känsla av samhörighet utan att människor behöver träffas fysiskt. Men om man ska känna en förbundenhet till ett lärosäte är den fysiska närvaron viktig. Den känsla av tillhörighet som en student vid ett lärosäte som Handelshögskolan får är ytterligt svår att skapa digitalt. Sammanhang förknippas och förstärks med hjälp av aktivering av så många som möjligt av de fem sinnena. Utan fysiska möten blir även självförtroende och tillit svåra att bygga upp. Att öva på att våga stå inför en grupp, att få uppleva känslan att det man säger räknas för att därigenom växa som person går inte utan att se andra i ögonen. Här har datorns kamera sina brister. Att erfara hur andra reagerar på ens beteende, att läsa kroppsspråk, se subtiliteter och höra intonationer är vad som kallas *meta learnings*. I en lärandesituation är det sådant som förmedlas vid sidan av kursinnehållet. Den självtillit som en bra utbildning kan ge är kanske den

viktigaste komponenten om syftet med utbildningen som helhet är att ge individen ökad frihet i livet. Coronapandemin har alltså förmått oss att formulera vilken typ av plats som Handelshögskolan ska vara, och förmått oss att tänka på hur vi använder oss av olika pedagogiska verktyg för att förmedla de fem C:na.

Under 2020 har vi flyttat fram våra positioner avsevärt, pandemin till trots. Vår internationalisering fortskrider, alla utbildningsprogram ges nu på engelska och andelen anställda från andra länder ökar. HHS har blivit medlem i Global Network for Advanced Management (GNAM) – ett högprofilerat, samarbetsinriktat nätverk med medlemmar som HEC, IMD, Oxford, Berkeley, Yale, Fudan, Hong Kong UST och National University Singapore. Söktrycket till våra program har ökat väsentligt jämfört med 2019 (Master +52 procent, Bachelor Business & Economics +15 procent och Bachelor Retail Management +26 procent). Forskningsproduktiviteten har varit hög, Swedish House of Finance har refinansierats, vår hållbarhetsatsning Misum håller hög produktivitet, och när Financial Times rankade vår Master i Management på plats sju i världen fick vi ett kvitto på att vi gjort korrekta satsningar. 2020-talets första år blev definitivt inte som vi tänkt oss. Men det stärkte Handelshögskolan. Tack till alla medarbetare, studenter, alumner, styrelseledamöter och välgörare som bidragit till denna förstärkning. Vi känner oss väl förberedda för att möta och forma framtiden.



Professor Lars Strannegård,
rektor vid Handelshögskolan
i Stockholm.

HANDELSHÖGSKOLAN I KORTHET



MISSION

Att stärka Sveriges konkurrenskraft genom forskning och vetenskapsbaserad utbildning

VISION

En internationell handelshögskola i världsklass med bas i Stockholm, Sverige

RANKNING 2020



För första gången rankas Handelshögskolans masterprogram International Business som topp tio i världen genom att klättra hela sex placeringar från plats 13 till plats 7. Handelshögskolan ligger kvar som den bästa handelshögskolan i Norden och klättrar hela fem placeringar på rankningen av European Business Schools, från plats 26 till plats 21. Dessutom placerar sig HHS bland topp tio i världen inom de båda ämnena Accounting och Finance, när alumni från programmet SSE MBA Executive Format ombeds utvärdera sin utbildning, som del av Financial Times globala ranking av Top Executive MBA programs. Bland över 100 globala Executive MBA program rankades både Accounting och Finance som nummer 8 på sina respektive listor.

FINANCIAL TIMES GLOBAL RANKINGS

Executive Education:	
Open Programs	17 of 75
Customised Programs	30 of 85
FT Top 50 Schools	19 of 50
Masters in Management	7 of 90
Masters in Finance	19 of 55
Executive MBA	60 of 100
European Business Schools	21 of 90

Handelshögskolans internationella profil grundar sig i fyra akademiska områden inom vilka vi grundat forskningscenter:

FINANCE – Swedish House of Finance

RETAIL – Center for Retailing

INNOVATION – House of Innovation

SUSTAINABILITY – Mistra Center for Sustainable Markets

FRAMTIDENS LEDARE behöver en blandning av olika typer av kunskap för att bli framgångsrika, något Handelshögskolans utbildningsuppdrag, som förkortas FREE, tar fasta på:

FAKTA- OCH VETENSKAPSBASERAD

Att kunna fatta beslut baserade på fakta och ha förmåga att differentiera mellan olika typer av kunskap.

REFLEKTERANDE OCH SJÄLVMEDVETEN

Ökad reflektion och självkännedom, vilken påverkan har jag på andra.

EMPATISK OCH KULTURELLT KÄNSLIG

Att kunna föreställa sig andra människors situation och se andras perspektiv, och förmåga att lyhört kunna sätta sig in i andra kulturer.

ENTREPRENÖRIELL OCH ANSVARSTAGANDE

Att sträva efter att skapa förnyelse på ett ansvarstagande sätt och söka förbättring genom förändring.

ACKREDITERINGAR OCH INTERNATIONELLA NÄTVERK

APSIA

CEMS

CIVICA
THE EUROPEAN UNIVERSITY OF
SOCIAL SCIENCES

EFMD
EQUIS
ACCREDITED

GLOBAL NETWORK FOR
ADVANCED MANAGEMENT

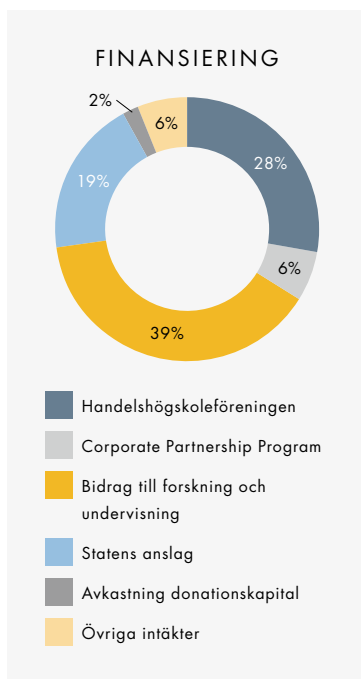
Partnership in International Management

PRME

FINANSIERING OCH DONATIONER

Handelshögskolan i Stockholm är ett privat lärosäte som huvudsakligen finansieras av externa källor såsom företagspartners, stiftelser och privatpersoner. Handelshögskoleföreningen är Handelshögskolans enskilt största bidragsgivare. Föreningen bildades 1906 och har som ändamål att verka för upprätthållande av Handelshögskolan i Stockholm. Handelshögskoleföreningen förvaltar ett kapital som idag uppgår till ca 1,6 mdr SEK.

Föreningen äger också de fastigheter i centrala Stockholm, i vilka högskolans verksamhet bedrivs. Stödet från våra företagspartners innebär betydande finansiering till vår forskning och möjligheten för Handelshögskolans studenter att tillämpa teorier, tackla utmaningar och lösa problem i praktiken. Stiftelser spelar en viktig roll genom sitt ekonomiska stöd till våra forsknings- och utbildningsprogram, och omfattar



ofta fleråriga bidrag till Handelshögskolan. Detta långsiktiga stöd gör att vi kan planera för framtiden på ett mer hållbart och kostnadseffektivt sätt.

Under 2020 fortsatte till exempel Bröderna Jonas och Robert af Jochnicks stiftelse att stödja masterprogrammet i International Business, samtidigt som stiftelsen också delade ut flera stipendier till internationella studenter. I år engagerade sig också över 500 alumner genom att skänka ett ekonomiskt bidrag. En stor del av finansieringen som våra alumner bidrog med gick till prioriterade projekt, såsom klassrumsrenoveringar, digitalisering av klassrum samt forskningsprojekt som Sweden Through the Crisis. Donationerna från Handelshögskolans alumner bidrar starkt till att förbereda nästa generations ledare.





EN DIGIFYSISK LÄRMILJÖ

I år mer än någonsin har världen tagit gigantiska digitala kliv framåt. Så även Handelshögskolan.

Under året har stora satsningar gjorts för att förbättra den digitala upplevelsen. Skolans nyinstallerade och uppgraderade wifi-nätverk ger en högre uppkopplingshastighet, och antalet access-punkter har utökats för bättre täckning. Den digitala undervisningen har bland annat förstärkts genom att bygga fyra salar med stöd för full hybridundervisning samt rustat ytterligare sex rum med utökad teknik. På systemsidan märks bland annat en ökad användning av det molnbaserade kommunikationsverktyget Zoom och videoplattformen Kaltura. Under året har man utvärderat pilotkurser och hållit utbildningssessioner kopplat till Canvas, ett nytt learning management system som implementerats 2020.

För att bättre kunna mäta hur studenterna upplever lärmiljön har man investerat i ett nytt kursutvärderingssystem. Blue är ett molnbaserat verktyg för studentåterkoppling. Hit har man flyttat insamling och rapportering av kursutvärderingar i syfte att garantera datasäkerhet och integritet, automatisera och snabba på återkopplingscykeln så mycket som möjligt samt för att erbjuda mer flexibilitet vad gäller styrningen av undersökningarna och presentationer av resultat. Blue planeras att användas för fler typer av studentåterkopplingsprocesser.

Slutligen har ett nytt Infocenter invigts under året. Service i världsklass är visionen, en one-stop-shop för studenterna och deras behov, och för alla gäster och besökare. Med hjälp av ett nytt ärendehanteringssystem kommer Infocenter bli den första kontakten för fler och fler funktioner på skolan.

“Hybridstrategin har överträffat mina förväntningar, även om jag föredrar att närvara fysiskt när tillåtet. Mina professorer har varit bra på att anpassa klassrumsformatet och de flesta har skapat nya fördelar med att läsa online. Detta har accelererat skolans digitalisering på ett positivt sätt som jag hoppas består även efter pandemin.”



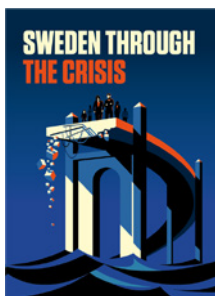
Arian Tavassoli, BSc Retail Management, år 3



FORSKNING PÅ HANDELSHÖGSKOLAN

Forskningen på Handelshögskolan har sällan varit så relevant för det omgivande samhället som just i år. Två forskningsinitiativ startades när pandemin väl var ett faktum och bransch efter bransch började lida svårt rent ekonomiskt.

MED FOKUS PÅ COVID-19



Under 2020 initierades två kompletterande projekt med fokus på covid-19. Projektet "Sweden Through the Crisis" samlade nära 90 forskare från olika institutioner där det producerades 45 artiklar om olika ämnen. Redaktörer för detta projekt var Martin Carlsson-Wall, Göran Lindqvist, Sara Rosengren, Andreas Werr och

Filip Wijkström. Förutom en bok och digitala seminarier producerades även en serie med sju filmer tillsammans med Utbildningsradion.

Det andra projektet, SSE Corona Research Network CERN leddes av professor Jörgen Weibull. Robert Östling, professor på Institutionen för nationalekonomi och Maria Perrotta Berlin, lektor på Stiftelsen Östekonomiska Institutet, SITE, deltog i projektets samordningsgrupp. CERN är ett forskarnätverk med en specifik inriktning på corona-relaterade frågeställningar och fungerar som en plattform för insamling och utbyten av forskning som relaterar till pandemin. Handelshögskolan är värd för nätverket som sammanför forskning och data inom ekonomi och andra relaterade discipliner från forskare inom Sverige såväl som inom Europa och Nordamerika.

INSTITUTIONEN FÖR FÖRETAGANDE OCH LEDNING

Institutionen för företagande och ledning har varit väldigt aktiva i Sweden Through the Crisis projektet. Totalt har man bidragit med 11 artiklar inom en rad teman så som hemmakontoret, HR-funktionens utveckling och hur organisationer kan leda och lära av kriser.

Karin Svedberg Helgessons artikel i Sweden Through

the Crisis visar hur användningen av privata aktörer som ett slags "statens agenter" inte är någon patentlösning. För det första har privata aktörer sina egna intressen, bland annat ekonomiska. Ett dilemma är därför att det lätt uppstår rollkonflikter när företag förväntas ta ett ansvar för samhällets säkerhet. Det kan exempelvis i praktiken vara svårt att både värna det allmänna i kampen mot penningtvätt och terrorismfinansiering och samtidigt värna intresset av goda kundrelationer och vinst. Ett annat dilemma är att det blir svårare för både medborgare och kunder att veta vem som bör ställas till svars – och för vad – när gränserna mellan privat och offentligt luckras upp.

INSTITUTIONEN FÖR NATIONALEKONOMI

Under 2020 har institutionen för nationalekonomi bedrivit flera forskningsprojekt relaterade till covid-19. Exempel på forskningsfrågor rör hur en pandemi bäst ska hanteras? Bör man försöka bromsa eller utplåna smittspridningen? Varför har Sverige valt en annan strategi än övriga nordiska länder? Hur fördelas kostnaderna?

Robert Östling analyserade olika strategier för att hantera en pandemi och hur vi kan förstå olika länders val av strategi. **Tore Ellingsen** och **Jesper Roine** undersökte varför Sverige till skillnad från övriga nordiska länder tidigt inriktade sig på att bromsa smittspridningen, och varför Sveriges regering i högre grad valt att följa Folkhälsomyndighetens rekommendationer.

Jörgen Weibull analyserade hur mycket och när ekonomisk och social aktivitet bör begränsas för att smittade ska få bästa möjliga vård utan att de socioekonomiska kostnaderna blir för stora.

Örjan Sjöberg och **Lin Lerpold** (Institutionen för Marknadsföring och Strategi) har analyserat hur covid-19 påverkat olika socioekonomiska grupper, och funnit att invandrare i tjänstesektorn har varit särskilt utsatta såväl för smittspridning som ekonomiskt.

Mats Lundahl analyserade, med Haiti som exempel, de enorma utmaningar fattiga länder står inför om de drabbas av covid-19.

INSTITUTIONEN FÖR REDOVISNING OCH FINANSIERING

Inom ramen för Sweden Through the Crisis har institutionen för redovisning och finansiering bidragit med nio artiklar. **Tomas Hjelström** diskuterar risker med ökad skuldsättning i värdekedjor, **Lukas Goretzki** och **Kalle Kraus** pekar på CFOs och business controllers centrala betydelse under kriser och **Ting Dong**, **Henrik Nilsson** och **Milda Tylaite** argumenterar för revisorernas viktiga roll för att hjälpa banker ta kreditbeslut. **Mariya Ivanovas** artikel visar att företag som proaktivt arbetat med risk management tjänat på detta under covid-19 och **Florian Eugster** visar i sin analys av "earnings calls" att amerikanska företag varit mer negativa och osäkra på framtiden än svenska företag. Förutom dessa artiklar har **Emilia Cederberg**, **Henrik Nilsson**, **Marek Reuter** och **Torkel Strömsten** varit medförfattare till Misums artikel om hållbarhet och **Martin Carlsson-Wall** har bidragit med tre artiklar, en inom sport och två inom framtidens utbildning.

Utöver Sweden Through the Crisis har **Niclas Hellman**, **Mariya Ivanova** och **Zeping Pan** bedrivit ett forskningsprojekt där de undersöker redovisningen i företag som utvinner naturresurser. Bakgrunden är att såväl den internationella redovisningsstandarden IFRS som amerikanska US GAAP ger företagen betydande flexibilitet vid val av redovisningsmetod, vilket kan förväntas påverka redovisningsinformationens kvalitet och jämförbarhet. Hur olika aktörer påverkas (analytiker, investerare, långgivare, revisorer) studeras inom ramen för internationella delstudier. Projektet är pågående och beviljades under 2020 ett prestigefullt anslag från IAAER/KPMG som innebär löpande interaktion med världsledande redovisningsforskare och den internationella normgivaren IASB. Projektet stödjer därmed IASBs pågående projekt för att förbättra normgivningen inom detta område.

INSTITUTIONEN FÖR MARKNADSFÖRING OCH STRATEGI

Forskning under året har bland annat berört kreativitet och historiska marknadsföreteelser.

En omfattande metastudie av **Sara Rosengren** och **Micael Dahlen** med medförfattare från Tyskland och Australien undersöker hur reklamkreativitet påverkar människors reaktioner. Resultaten visar tydligt på fördelarna

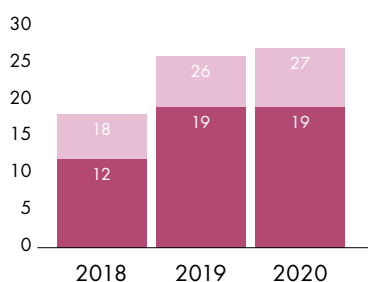
med kreativitet, särskilt vad gäller att skapa positiva attityder till varumärken. Studien ger också en bättre förståelse för hur dessa effekter uppstår.

En studie av **Jessica Backsell** och Stefan Schwarskopf (CBS) spårar rötterna till dagens "freeports" – skattefria zoner för handel med och förvaring av värdefulla samlarobjekt. Studien analyserar de rumsliga och tidsmässiga arrangemang som utmärker dessa zoner och drar paralleller till teologiska begrepp om mellanliggande tillstånd.

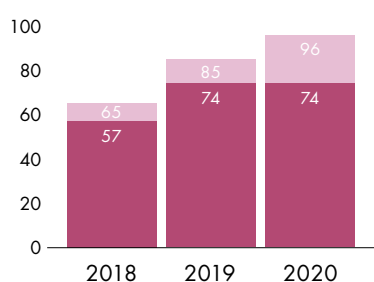
En historisk studie av **Albin Skog** och **Örjan Sölvell** beskriver hur en grupp framstående handlarfamiljer i Bordeaux under 1700- och 1800-talen lyckades bevara sina maktpositioner och sin rikedom genom att flytta över centrala handelsinstitutioner från den fruktansvärda slavhandeln till den prestigefyllda vinhandeln. Studien bidrar till förståelsen för så kallad institutionell transposition.



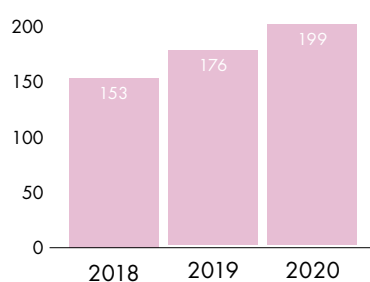
ANTAL PUBLIKATIONER I FT50-TIDSKRIFTER



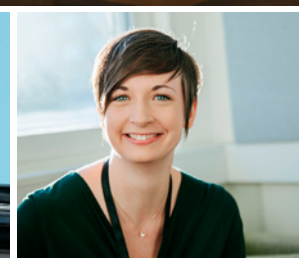
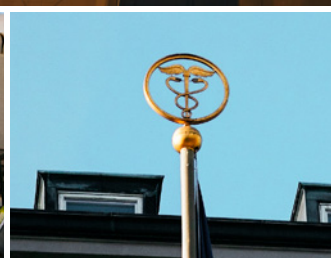
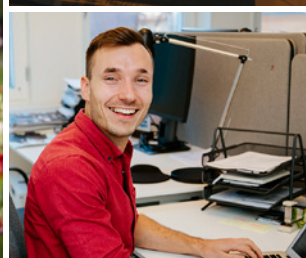
ANTAL PUBLIKATIONER I AJG 3 & 4-TIDSKRIFTER



ANTAL PEER-REVIEWED PUBLIKATIONER



Legend: Totalt (light pink), Varav core faculty (dark pink)



I Sweden Through the Crisis projektet har institutionen bidragit med 11 artiklar som berör allt ifrån marknadsföringsfunktionens framtid, om nudging är bättre än andra policyverktyg eller hur industriella nätverk kan bidra till att den fossilfria ekonomin kan omstartas efter covid-19. Många författare har gjort viktiga bidrag men Professor Emeritus **Lars-Gunnar Mattsson** kan särskilt framhållas då han varit medförfattare till två artiklar som båda sedan filmats i Utbildningsradions serie om pandemin.

THE SWEDISH HOUSE OF FINANCE / INSTITUTIONEN FÖR FINANSIELL EKONOMI

Marieke Bos och **Ramin Baghai** undersöker tillsammans med Lauren Bach och Ruis Silva hur företags omstruktureringar påverkar anställdas mentala hälsa. En omstrukturering innebär ofta omfördelningar eller uppsägningar, men kan även leda till nedläggningar av hela avdelningar och arbetsplatser. Det är händelser som kan ha en djup påverkan på anställda, och på det sättet påverka värdet av företagets (human)kapital. Med tanke på de stora förändringar som äger rum i arbetslivet under nuvarande pandemi är de här frågorna särskilt aktuella att utreda.

Det är viktigt att förstå förutsättningarna för hur en investerare kan påverka företagets beteende. Kan investerare exempelvis påverka företag med höga koldioxidutsläpp att ändra sin produktionsteknik för att minska utsläppen? För att belysa frågan har **Marcus Opp** utvecklat ett teoretiskt ramverk baserat på samspelet mellan sociala kostnader av ett företags produktion och finansieringsbegränsningar.

Michael Halling har, i samarbete med forskare från

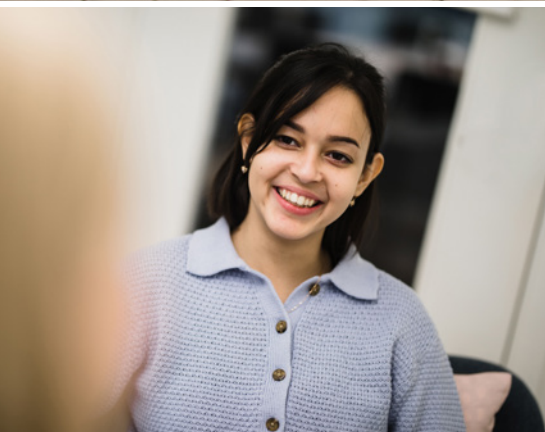
Misum, undersökt hur världens reaktion på coronapandemin påverkar FN:s hållbara utvecklingsmål. De krisåtgärder som pandemin medför, förstärker sociala ojämlikheter och hämmar företagets och regeringars strategiska och långsiktiga investeringar i hållbarhet. Artikeln betonar att låginkomstgrupper påverkas mest av de ekonomiska konsekvenserna av coronakrisen. Man lyfter också fram att företagets förmåga och vilja att göra strategiska investeringar minskar och att både företag och regeringar behöver använda resurser för att säkerställa en hållbar återhämtning från krisen.

Sverige har prissatt CO₂-utsläpp i snart 30 år. **Per Strömberg** och **Gustav Martinsson** har ställt samman en unik databas över en betydande majoritet av samtliga utsläpp på företagsnivå i den svenska tillverkningsindustrin sedan 1990. Rapporten beskriver hur koldioxidbeskattningen fungerar och hur CO₂ är fördelade inom den svenska tillverkningsindustrin. De beräknar marginalkostnaden av CO₂-utsläpp för samtliga företag och år, samt visar att CO₂-utsläppen från tillverkningssektorn minskat med 31 procent sedan 1990 och beskriver varför.

I Sweden Through the Crisis har **Bo Becker** bidragit med ett kapitel som handlar om hur politiker, myndigheter och banker kan tänka vad gäller finansiella krispaket.

HOUSE OF INNOVATION / INSTITUTIONEN FÖR ENTREPRENÖRSKAP, INNOVATION OCH TEKNOLOGI

Lotta Hultin och **Magnus Mähring** har studerat hur syriska flyktingar i Libanon använder sig av mobiltelefoner för att bibehålla och återuppliva ett socialt nätverk i



krigsdrabbade områden, men också för att bygga upp nya nätverk. **Mattias Nordqvist** har undersökt vad som händer när nästa generation inom familjeägda företag engagerar sig i externa satsningar för att uppnå större autonomi och driva självständiga affärsidéer. **Mark A. Conleys** forskning bekräftar att organisationer med en kultur som bygger på snabba framsteg på bekostnad av mer långsiktiga bedömningar, är mer sannolika att fatta oetiska beslut.

Under året har House of Innovation erbjudit sju branschevenemang, elva akademiska seminarier och två större konferenser varav den ena, From connectivity to connectedness var en del i det nationella initiativet Digital@ldag.

I Sweden Through the Crisis har House of Innovation bidragit med 14 artiklar. De täcker områden som innovation, familjeföretag, policymaking, artificiell intelligens, mikroföretagande och socialt entreprenörskap.

CENTRET FÖR DATAANALYS

Emelie Fröberg tillsammans med **Sara Rosengren** på Center for Retailing har jämfört nyttan med artificiell intelligens genom automatisk maskininläring, mot praktikers tumregler, så kallade heuristics, för att förutsäga framtida kundköp. Studien baseras på 338 184 livsmedelsköp, 179 568 skönhetsköp och 111 289 apoteksköp. Resultatet indikerar att prediktioner av kundköp är mer exakta när AI används. Kunder från förutsagda topp fem procent står systematiskt för över 20 procent av nästa periods köp. Detaljhandelsföretag kan tillämpa öppen tillgänglig AI för att automatiskt, i realtid, hantera kundrelationer – allt som krävs för maskininläringen är data med ett kund-id, ett köpbelopp och ett datum. Forskarna spekulerar att detta banar väg för att fler företag kan nyttja fördelarna med dataanalys, eller data analytics.

CENTER FOR RETAILING

Center for Retailing arrangerade under året andra upplagan av CFR Research School in Retailing under ledning av **Sara Rosengren** och **Angelica Blom**. Forskarskolan finansieras av Handelsrådet och samlar doktorander från olika universitet och discipliner i Europa. Kurserna fokuserar på forskningstraditioner, metoder och vidareutbildning inom handel och leds av centrets fakultet i samarbete med världsledande forskare. Bland gästerna återfanns bland annat gästprofessor Anne Roggeveen, co-editor för forskningstidskriften Journal of Retailing. Under 2020 deltog totalt 22 doktorander från 15 universitet i sju länder i en eller flera av forskarskolans kurser.

Inom ramen för Sweden Through the Crisis har Center for Retailing bidragit med fyra artiklar. **Jonas Colliander** och **Sara Rosengren** diskuterar hur detaljhandelsbranschen ändras i kristider medan **Erik Wetter**, **Sara Rosengren** och **Huong Nguyen** beskriver möjligheter och utmaningar med att använda data från privata företag för att förbättra ett lands krishantering. **Fredrik Lange** och **Sara Rosengren** beskriver två konkreta exempel på att samskapa utbildning med partnerföretag under en kris.

Avslutningsvis skriver **Wiley Wakeman** om fördelarna med att ett företag tar hand om de anställda som tvingas lämna. Ett bra avslut för båda parter kan ge långsiktiga fördelar, både avseende företagets varumärke och hur det uppfattas av de personer som stannar kvar.

MISTRA CENTRUM FÖR HÅLLBARA MARKNADER, MISUM

Misum tilldelades under året en andra omgång av finansiering från Mistra om 65 miljoner SEK för de kommande fem år och **Martina Björkman Nyqvist** är ny Executive Director. Misum expanderat med tre nya forskningsplattformar: 1) Accounting Frameworks Platform, ledd av **Torkel Strömsten**, studerar hur redovisning kan utgöra ett produktivt verktyg i skapandet av hållbara marknader, 2) Human Capital and Sustainable Development Platform, ledd av **Martina Björkman Nyqvist**, utforskar breda frågeställningar fokuserade på utvecklandet av hållbara, hälsosamma och utbildade länder med särskilt fokus på utvecklingsmarknader, och 3) Sustainable Business Development through Entrepreneurship and Innovation Platform, ledd av **Sarah Jack**, studerar utvecklingen av hållbar affärsverksamhet och hur man bäst bedriver affärsverksamhet i partnerskap med olika samhällsgrupper för en hållbar påverkan på samhället.

I Sweden Through the Crisis har Misum bidragit med en artikel som berör långsiktiga effekter av covid-19. Framförallt trycker författarna på de risker som uppstår i form av minskade hållbarhetsinvesteringar och att pandemin drabbar svaga i samhället extra hårt.

STIFTELSEN ÖSTEKONOMISKA INSTITUTET

SITE har sedan 1989 varit med och byggt forskningskapacitet både på Handelshögskolan och i länder i Östeuropa och Kaukasus. I dag koordinerar SITE ett unikt nätverk av akademiska institutioner i regionen som inkluderar institutioner i Ryssland, Lettland, Polen, Belarus, Ukraina och Georgien. Forskningen på SITE är inriktad på frågor som är av intresse och relevans för länderna och syftar till att förbättra vår kunskap om utvecklingen i regionen på ett djupare plan. Ett fokusområde i nätverket är genderfrågor där **Pamela Campa** har analyserat hur kvotering i vallistor påverkar kvinnors möjligheter att få sina röster hörda i politiken och konstaterar att det trots vissa positiva kortsiktiga effekter inte ökar kvinnors inflytande på lite längre sikt. I år inledde SITE ett projekt för att studera effekterna av pandemin inom de länder som ingår i dess nätverk. Inom ramen för det projektet har **Maria Perrotta Berlin** studerat hur våld i hemmet har förändrats under pandemin. Hon ser att våld i hemmet kan öka även om samhällen inte stänger ner pga de socio-ekonomiska utmaningar pandemin innebär. **Giancarlo Spagnolo**s forskning om upphandling och korruption har belyst hur pandemin bidragit till ökad korruption då inte tillräckliga utvärderingar av krisupphandlingar gjorts.

UTBILDNING

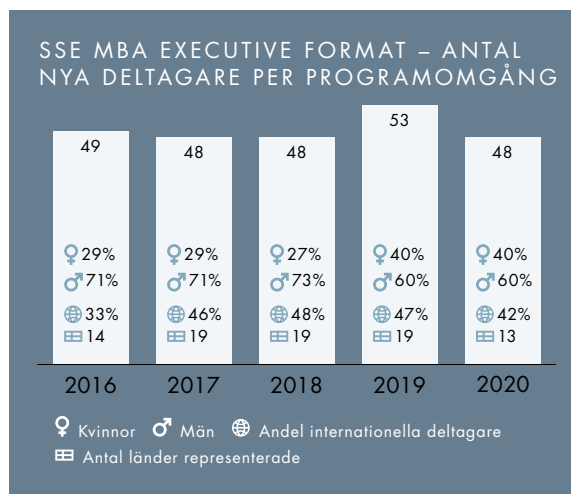
ÖKAD DIGITAL PROGRAMMARKNADSFÖRING

Handelshögskolan använder regelbundet sina egna studenter i marknadsföringen. Det ger ett autentiskt intryck och studenter har egen erfarenhet av vilka frågor och funderingar man bär på som blivande student, och kan svara utifrån egen erfarenhet hur det är att vara en Handelsstudent.

När många fysiska events blev inställda på grund av covid-19 anpassades programmarknadsföringen snabbt genom ökad digitala närvaro. Handelshögskolan arrangerade och medverkade i ett stort antal digitala events.

Digitala möten med presumtiva studenter intensifierades bland annat genom nya digitala rekryteringsplattformar och chattforum. Unibuddy är en chattplattform där intresserade studenter i år kunnat chatta med skolans 43 studentambassadörer från 20 länder samt med skolans antagningsteam. I skrivande stund har man hittills chattat med studenter från 111 länder. BridgeU är en ny tjänst som matchar SSE med high schools över hela världen med en uttalad internationell profil. Tjänsten bygger på rekommendationer och nätverkande. En central del är att bygga långsiktiga relationer med internationella studievägledare. Dessutom har skolan i år:

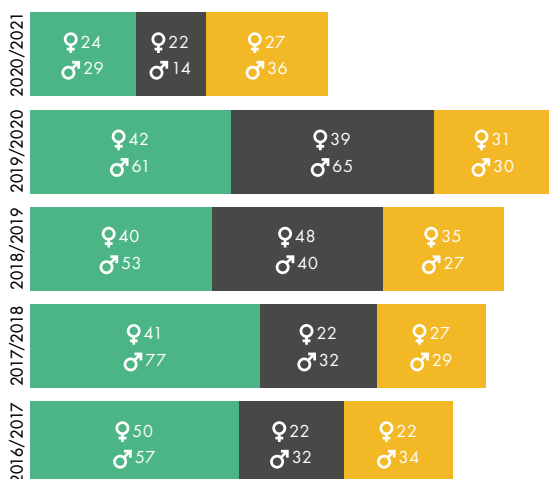
- deltagit i mer än 50 digitala mässor, events och skolbesök
- arrangerat åtta egna webinarer om skolans kandidat- och masterprogram med totalt 2 400 registrerade studenter
- utökad samarbetet med SSE Riga för rekrytering av deras kandidatstudenter till Handelshögskolan i Stockholms masterprogram
- utökad fokuset på studentgenererat innehåll och långsiktigt engagemang från egna studenter i skolans sociala medier
- optimerat digitala kampanjer vilket har lett till bättre resultat till lägre kostnad
- utökad fokuset på videoproduktion



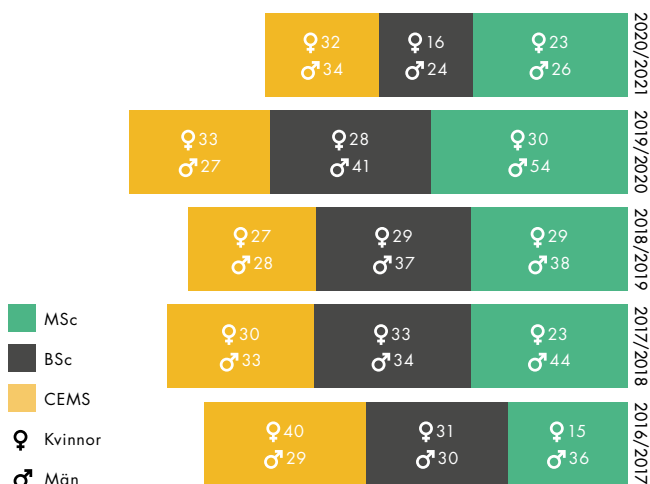
SSE MBA Executive Format fortsätter att locka internationella deltagare, och andelen kvinnor är mycket hög jämfört med Executive MBA program globalt. Under pandemin har man framgångsrikt genomfört programveckor helt digitalt och en del som hybrid, det vill säga en blandning mellan både digital och fysisk undervisning.

Studenter vid Handelshögskolan har fått två ytterligare partneruniversitet att välja på i år, totalt har skolan 79 partneruniversitet runtom i världen. Skolan har sedan tidigare tre double degree-samarbeten med Bocconi i Italien, Sciences Po i Frankrike och St. Gallen i Schweiz. Med den sistnämnda skolan påbörjades ytterligare ett samarbete för double degree inom masterprogrammet i Finance. Handelshögskolan är en del av CEMS, ett partnerskap som i år består av 33 internationellt främstående handelshögskolor, 70 multinationella företag och sju sociala partners. Under CEMS-året tillbringar de cirka 65 studenterna en termin på Handelshögskolan och en termin på någon av nätverkets andra skolor vilket

UTRESANDE STUDENTER



INKOMMANDE STUDENTER





resulterar i att studenterna får två masterexamen: en från Handelshögskolan och en från CEMS.

Under 2020 var antalet helårsstudenter 1710 och antalet helårsprestationer 1561.

BREDDAD REKRYTERING

I januari 2020 startades en fokusgrupp med representanter från olika delar av skolan för att stärka och koordinera arbetet med breddad rekrytering. Syftet med breddad rekrytering är att öka antalet studenter från grupper som på olika sätt är underrepresenterade. Ytterligare ett syfte med arbetet är att visa på bredden av valmöjligheter efter avslutad examen och lyfta fram lyckade exempel på annorlunda karriärval. Inom ramen för breddad rekrytering pågår många aktiviteter, både interna och externa. Utöver ambassadörsprogrammet (master- och kandidatnivå) som professionaliseras och effektiviseras varje år, inleddes under 2020 också ett par externa långsiktiga samarbeten. Ett av dessa var med Stiftelsen Läxhjälp. Ett annat exempel är fördjupande samarbeten med högstadie- och gymnasieskolor runt om Storstockholm. Handelshögskolan är sedan januari 2020 medlem i Include, ett nationellt nätverk som arbetar för breddad rekrytering och breddat deltagande inom högre utbildning.

CIVICA

Samarbetet, som är en allians med åtta ledande europeiska samhällsvetenskapliga institutioner inom ramen för Europa-universitet, har varit intensivt under pandemiåret och gett partners möjlighet att kontinuerligt utbyta erfarenheter om anpassningar och förutsättningar för studenter och medarbetare med mera. CIVICA har också hjälpt till att erbjuda utbytesplatser i Europa för studenter som inte kunnat åka till sina destinationer utanför Europa. Under året har:

- projektet utökats med ett parallellt forskningsprojekt som också tilldelats extra medel från EU:s forskningsfond Horizon 2020
- CIVICA studentambassadörer utsetts

- CIVICA website och twitter lanserats
- nyheter och pressmeddelanden börjat publiceras
- samtliga work packages introducerats. Handelshögskolan leder ett work package om kandidatutbildning som lanserades hösten 2020 och inleds det påföljande året.

EXECUTIVE EDUCATION

Efter en rekordstark inledning på året har verksamheten behövt hantera väsentliga tapp i försäljning och intäkter, såväl som nedstängning av konferensanläggningen Kämpasten i två omgångar, om totalt över sex månader. Samtidigt har verksamheten snabbt ställt om och skapat långsiktiga lösningar för att leverera program där det fysiska mötet inte står i centrum. Tekniskt har utvecklingen möjliggjorts genom byggandet av fyra nya studios på Sveavägen, för att möjliggöra "live-online" leveranser istället för fysiska leveranser, samt även för att spela in filmer och podcasts. Även Kämpasten har byggts om för ökat fokus på ljud och bild.

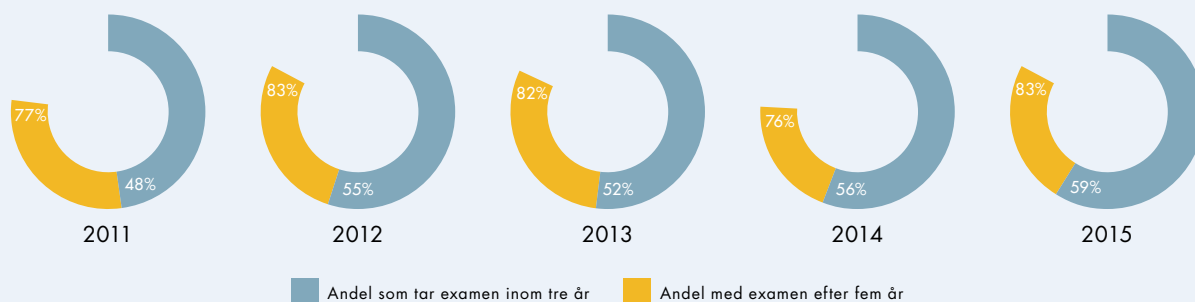
Kombinationen av pedagogisk öppenhet och teknologisk utveckling har även lett till möjligheter för hybridundervisning där deltagande kan ske både fysiskt på plats, och på distans, utifrån deltagarnas egen preferens. Bland annat har rena onlineprogram tagits fram, till exempel 15-timmarakademien som riktar sig mot finans- och försäkringsindustrin. Så kallade "blended" lösningar där fysiska och online-moment blandas har utvecklats för att



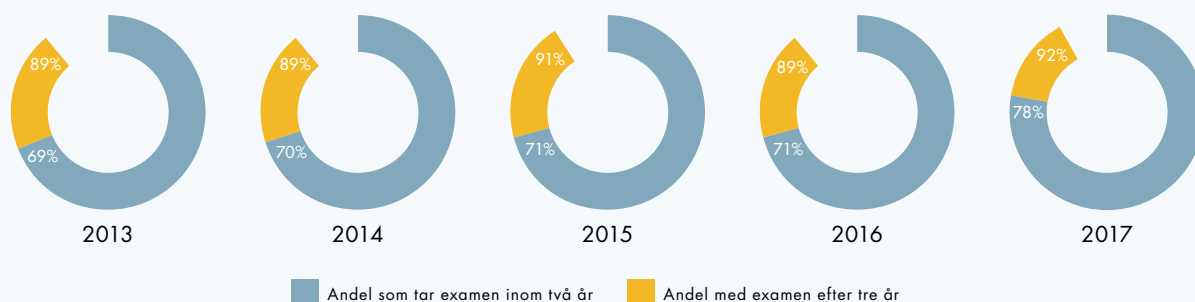
Anders Richthén, CEO SSE Executive Education.

GENOMSTRÖMNING AV STUDENTER

KANDIDATSTUDENTER (ÅRTAL ANGER INSKRIVNINGÅR)



MASTERSTUDENTER (ÅRTAL ANGER INSKRIVNINGÅR)



möjliggöra flexibilitet gentemot kunder. Sammantaget har kombinationen av pedagogik och teknologi medfört att program har kunnat genomföras, om än i andra format.

Det har funnits ett fortsatt starkt önskemål från kunder om att ses fysiskt, inte minst på campus Kämpasten. Nätverkande som sker utanför klassrummet lyfts särskilt fram, och även möjligheter till benchmarking och lärande som händer i pauser och över en middag. Ett steg för att göra fysiska möten möjliga under corona-anpassade former är att Kämpasten, i samarbete med andra konferensanläggningar i Sigtuna och epidemiologer, har tagit fram "Sigtunamodellen" – en modell som säkerställer fysisk distansering dygnet runt för deltagarna.

"Hybridundervisningen underlättade våra studier. Inte bara för att det gav oss möjlighet att fortfarande träffa våra lärare och klasskamrater fysiskt, utan även för att det gav oss flexibiliteten att kunna delta oavsett var vi befann oss."

Marta Pires, MSc
International Business, år 1



KONST OCH LITTERATUR SOM SKAPAR MERVÄRDE

Handelshögskolans utbildningsuppdrag FREE bygger på att våra studenter förutom fakta och vetenskap även tar med sig ett empatiskt, reflekterande och entreprenöriellt förhållningssätt. Konst och litteratur sammanväver ekonomisk kunskap med existentiellt lärande, och hjälper oss rent praktisk i vår problemlösning med förtröstan, hoppfullhet och verklighetsförankrad nyfikenhet.

Tack vare Art Initiative och Literary Agenda fylls skolan med en aldrig sinande ström av samtida konst, föreläsningar, utställningar, skönlitteratur med tillhörande diskussionsgrupper och kurser kopplade till estetik som gör skolan till en än mer kunskapsintensiv miljö. Några teman under året har varit: Vad är värt vår uppmärksamhet? Medelmåttans fördelar? Vad gör krig och våld med en människa?

Utställningen av Bigert & Bergströms CO₂-skulpturer på trappan mot Sveavägen visade koldioxidmolekyler i form av fotbojor som var och en väger 300 kilo, vilket är den mängd koldioxid en svensk släpper ut på tre veckor. Fotografen August Eriksson ställde ut sin skylt "Var uppmärksam" på vår stora port under skolstarten, och under oktober visade vi den belgiska konstnären Emmanuel Van der Auweras konstvideo HOME på vår stora skärm. I år hölls veckovisa konstvandringar för skolans studenter där konstvideon kunde knytas till verket White Noise som tillhör skolans permanenta samling: Två olika bilder av krig. Under våren hölls digitala art talks, ateljébesök och

workshops, och skolan donerades ett nytt tongivande konstverk som installerades i atriet: Leap of Faith (Getting Over) av Maria Miesenberger. I november färdigställdes det nya klassrummet The Cabinet, ett kuriosakabinett med verk av bland andra Dan Wolgers, Sara-Vide Ericson, Hanna Ljungh och Bella Rune.

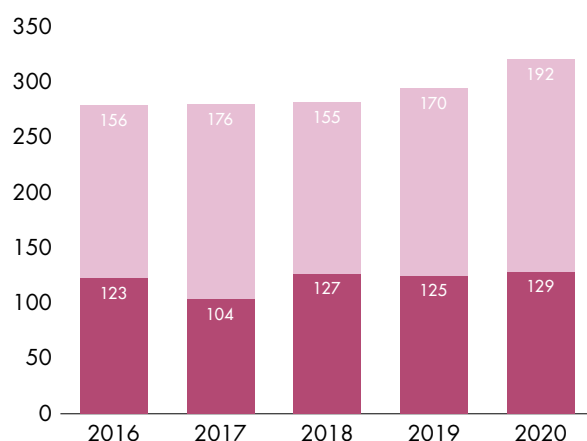
Art Initiative är sponsrat av the Jonas & Christina af Jochnick Foundation. Literary Agenda är sponsrat av Natur & Kultur och McKinsey & Company.

KARRIÄRSTÖD I DET NYA NORMALA

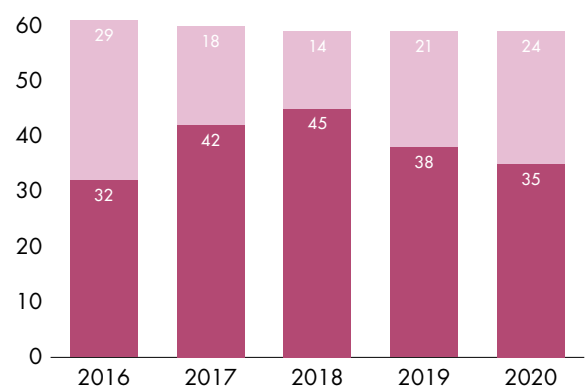
Den digitala plattformen SSE Career Hub som invigdes förra året, blev en stor tillgång i år när allt karriärstöd behövde flytta online. Att hjälpa studenterna att bygga på sina styrkor och klara utmaningar i förändring och kris blev än viktigare. Pandemin påverkade konjunkturen vilket i sin tur ledde till en stor osäkerhet kring rekryteringsprocesser och praktikplatser. Behovet av karriärstöd hamnade på en helt ny nivå. I första skedet gav Handelshögskolans alumninätverk ovärderlig hjälp till studenterna genom att dela med sig av sina erfarenheter av tidigare kriser i enskilda samtal såväl som under digitala grupp-sessioner. Alumninätverket bidrog också med konkreta förslag på praktikplatser, projekt och anställningar.

Det digitala skiftet innebar också att rekryteringsaktiviteter, exempelvis mässor, som traditionellt bedrivits på campus, flyttades online. Här var de internationella nätverken EFMD/Higher Education Career Services till stor hjälp genom att föredömligt snabbt redan under våren erbjuda digitala rekryteringsmässor med olika branschfokus. Handelshögskolans studenter kunde därför erbjudas globala möjligheter på ett sätt som var mycket uppskattat. Deltagandet var högt och resultatet blev konkret, både i form av ansökningar och jobberbjudanden.

INSKRIVNA STUDENTER BSc BUSINESS AND ECONOMICS



INSKRIVNA STUDENTER BSc RETAIL MANAGEMENT*



INSKRIVNA STUDENTER MSc

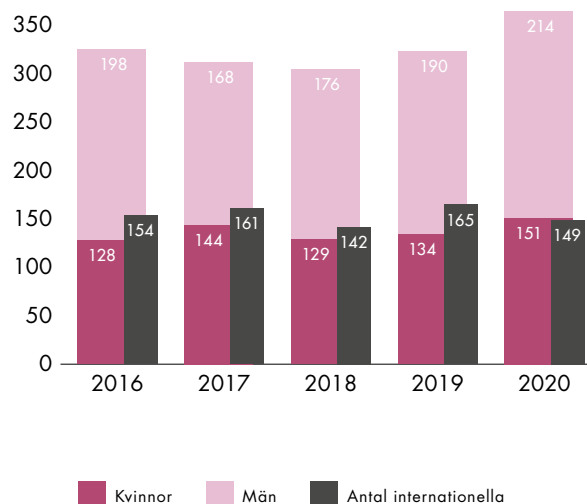


FOTO: MIKAEL OLSSON



Leap of Faith (Getting Over) av Maria Miesenberger, ett nytt tongivande konstverk som installerades i atriet under året som gick.

FOTO: MIKAEL OLSSON

CAREER MANAGEMENT HAR UNDER ÅRET:

- Organiserat workshops för studenter i hur man kan nätverka för att skapa jobb­möjligheter, hur jobbintervjuer och assessment centres går till, hur man utformar CV och personliga brev samt collective intelligence där studenter ger varandra stöd och råd i grupper.
- Gett utökat coachstöd. I och med en ökad efterfrågan på coaching har både fler coacher gjorts tillgängliga för studenterna och under våren deltog även alumner i en unik Corona-relaterad satsning där dessa gav studenter stöd i frågan hur man kan ta sig igenom ekonomiska kriser.
- Anordnat en digital Finance Internship Day dit företag i finansbranschen bjöds in för att träffa studenter intresserade av praktik i denna sektor.
- Fortsatt utveckla och bygga ut den digitala plattformen SSE Career Hub som samlar jobbannonser, onlineverktyg för utbildning och träning i ansökningsprocesser samt information om skolans coachingutbud, för att möta studenternas individuella behov av stöd. Via denna hub har studenterna även fått tillgång till globala virtuella jobbmässor på teman som finans, NGOs, tech, marknadsföring, entreprenörskap och innovation.
- Anordnat skills seminars på temat självledarskap och design thinking.

”SSE är mer än bara en plats för lärande, det är en plats där relationer skapas mellan lärare, studenter och företag. Corona-pandemin har sorgligt nog begränsat den aspekten, men den höga utbildningsstandarden och den dynamiska utbildningserfarenheten har bestått när skolan gjort sitt bästa för att hålla både studenter och det omgivande samhället trygga under osäkra tider.”



Isak Andersson,
BSc Business and
Economics, år 3

PROGRAMPORTFÖLJ

DEGREES*	BSc	Business & Economics
		Retail Management
	MSc	International Business
		Business & Management
		Economics
		Finance
		Accounting, Valuation & Financial Management
	PhD	Business Administration
		Economics
		Finance
	MBA	SSE MBA Executive Format
	Executive Education	Öppna program
		Skräddarsydda och konsortieprogram

*Dessa program är öppna för internationella sökande.

SASSE HAR ORDET

Att driva en studentkår mitt i en pandemi har definitivt varit speciellt. Inget har kunnat genomföras som tidigare. Det är mycket tack vare aktiva medlemmarnas slit och innovationsförmåga, och den öppna kommunikation mellan kåren, skolan och externa parter som man ändå kunde välkomna de nya studenterna med en röd matta på deras första dag, och som man kunnat fortsätta inkludera studenter i den anda som är så unik för Handelshögskolan. Att tvingas tänka annorlunda har också lett till en rad nya initiativ. Stiftelsen Lars Fredericsson förvärvades och kommer ge åtta stipendiater möjligheten att årligen få finansiering för att utforska entreprenörskap.

Efter år av diskussioner har kåren också börjat lägga grunden för etableringen av ett dotterbolag. Ett studentkonsultbolag som inte bara kan ge studenterna erfarenhet och ett arbete som är kompatibelt med studierna, utan även en möjlighet att praktiskt få testa det man lär sig under utbildningen.

Till sist har vårens distansstudier och osäkra omvärld även lett till ett ökat fokus på studenternas mentala hälsa. Efter en kartläggning av studenternas stressfaktorer har man beslutat att tillsammans med Student Health Council etablera ett Health Track som genom grupp- och individbaserade övningar ska motverka stress.

HANDELSHÖGSKOLAN I SAMHÄLLET

Relationen med Handelshögskolan börjar kanske som student, men fortsätter ofta i en annan form efter avslutad examen. Alumner fortsätter stötta Handelshögskolan och vår verksamhet på många olika sätt, vilket vi är väldigt tacksamma för. Genom att skänka av sin tid, dela med sig av sina erfarenheter och genom värdefulla donationer som kan vidareutveckla studiemiljön och vår forskning finns nu ett stort nätverk av mentorer, företag och partners. Och Handelshögskolans alumner påverkar också samhället inom affärsvärlden, finansmarknaden och detaljhandeln genom sina höga beslutsfattande positioner inom näringslivet.

ALUMN-REPRESENTATION INOM TOPP 30 SVENSKA FÖRETAG PÅ OMX STOCKHOLM

Minst en alum i styrelsen	72%
Minst en kvinnlig alum i styrelsen	38%
Alumn-representation i ledningsgruppen	48%

MENTORPROGRAM OCH PARTNERFÖRETAG

Mentorprogrammet erbjuds samtliga masterstudenter och är en möjlighet att möta en mentor med mångårig arbetslivserfarenhet. En noggrann matchmaking-process ska säkerställa att programmet blir givande för både studenter och mentorer. De flesta mentorer är alumner som arbetar inom vitt skilda branscher. Glädjande för årets omgång av mentorprogrammet var att mentorer från våra partnerföretag ökade med över hundra procent.

I oktober startade mentorprogrammet för läsåret 2020/2021, med över 350 deltagare. I år noterades fler andraårsstudenter samt en kraftig ökning av återvändande studenter, mer än dubbelt så många jämfört med förra året, vilket betyder att stödet har blivit extra viktigt för och uppskattat av studenter som snart är ute i arbetslivet under pågående pandemi.

Inom ramen för Corporate Partnership Program ges möjlighet för företag att samarbeta med såväl forskare som studenter. För skolans del är interaktionerna med näringslivet väldigt uppskattat och utgör en naturlig del av verksamheten. Under 2020 har relationerna fördjupats och förstärkts ytterligare inom en rad olika områden.

Som exempel kan nämnas att antalet case-samarbeten ökat jämfört med tidigare år. Det innebär att studenterna ges möjlighet att arbeta med verklighetsbaserade utmaningar, vilket ger goda förberedelser för arbetslivet och nära kontakt med samhälle och företag. Under 2020 deltog Handelshögskolan i Skillbridge, en ny case-baserad tävling där studenter från toppskiktet av svenska lärosäten inom medicin, kommunikation, teknik och ekonomi gemensamt fick i uppgift att lösa ett konkret samhällsproblem. Årets case var relaterat till covid-19.

Utöver detta har skolans partnerföretag kontinuerligt

erbjudits möjligheter att anordna gäst- och lunchföreläsningar, delta i digitala forskningsseminarier samt, med Handelshögskolan som plattform, utvidga nätverket med andra. Allt detta har tillsammans bidragit till att stärka Handelshögskolan som kunskapsbaserad samlingsplats för näringslivet och andra samhällsinstitutioner.

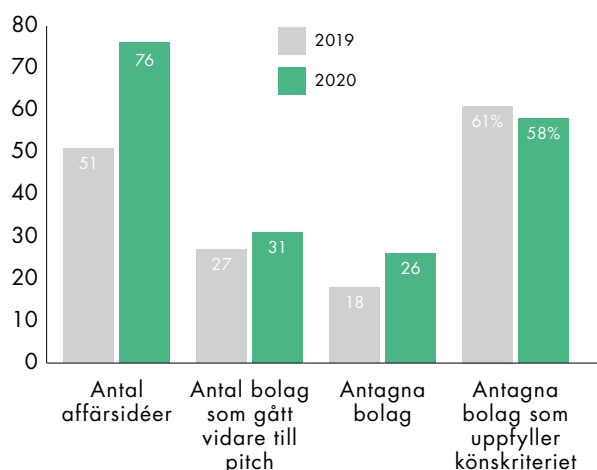
SSE BUSINESS LAB

Under året har det skett en stor tillväxt på flera olika områden. 2,4 MSEK i finansiering beviljades av Vinnova för programmet för excellenta inkubatorer perioden 2020–2022. Ett nytt partnernätverk har lanserats och består redan av fyra företag; Assessio och Manifest Group är Platinum Partners och Scrive samt Sigma Software är Silver Partners. För att ytterligare stärka kopplingen mellan studenterna och verksamheten har skuggstyrelsen the Board of SSE Students skapats. Skuggstyrelsen ska ge råd i frågor som rör studenternas interaktion med SSE Business Lab. Nu finns också ett nytt nätverk för alumni-entreprenörer som redan består av 60 entreprenörer som tidigare följt SSE Business Labs Incubate-program mellan åren 2001–2019. Flera av entreprenörerna engagerar sig som investerare eller mentorer hos nuvarande medlemsbolag.

I april ställdes samtliga program om till att bli helt digitala. Medlemsbolagen har kunnat delta i programmen via Zoom, men även kunnat nyttja kontorsplatser hos SSE Business Lab om de velat. Bolagens examinering, Demo Days, genomfördes helt digitalt med 80–100 deltagande investerare live vid varje tillfälle.

Under året har närvaron i samtliga digitala kanaler ökat vilket lett till kraftigt ökat engagemang och stor ökning av antal följare, något som ytterligare stärker organisationens varumärke i Stockholms ekosystem för startups. Det finns en större kännedom om varumärket hos studenter och alumner, och SSE Business Lab har fått en större räckvidd.

SSE BUSINESS LAB



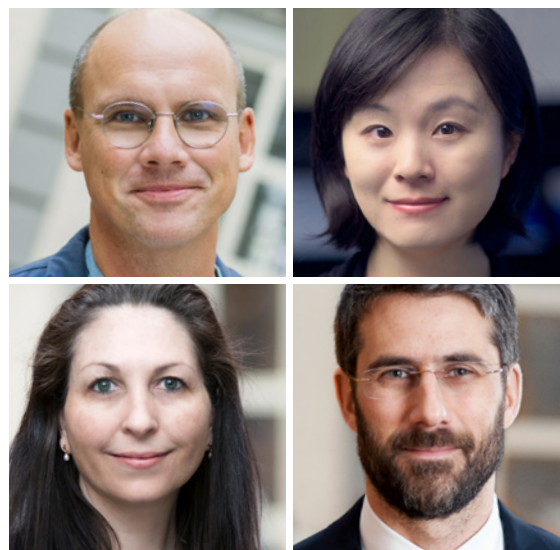
HANDELSHÖGSKOLAN SOM ARBETSPLATS

Ett år präglad av en pandemi har påverkat personalens arbetsmiljö och mentala hälsa. Medarbetare har behövt sluta på grund av det ekonomiska läget, något som kan ha inneburit förändringar både arbetsmässigt och psykosocialt för kollegor som är kvar. HR-avdelningen har under året arbetat mycket med att stötta den stora övergången många fått göra till att mestadels jobba hemifrån. Man har tagit fram tips och gett inspiration, och delat med sig av videos om att skapa en ergonomiskt klok arbetsstation hemma och påmint om vikten av att skapa bra rutiner och ta regelbundna pauser. I oktober genomfördes den årliga medarbetarundersökningen som i år hade en ny frågesektion med fokus på förändrade förutsättningar kopplade till pandemin. Överlag svarade respondenterna att avdelningen/enheten/teamet fungerat bra under pandemin (medelbetyg 4,22 av 5) och att man kunnat prioritera och utföra sina arbetsuppgifter på ett tillfredsställande sätt trots pandemin (medelbetyg 3,89 av 5).

En corona task force sattes ihop med representanter för bland annat ledning, HR, IT, fakultet, studenter och fastigheter. Gruppen har träffats regelbundet och har huvudansvaret för att se till att skolans verksamhet kan fortgå samtidigt som man kontinuerligt bevakar och anpassar sig till rådande samhällsregler avseende coronaviruset.

PEDAGOGISKA INSATSER

- Handelshögskolans utmärkelse för utomordentliga pedagogiska insatser: Robert Östling och Dong Yan.
- Handelshögskolans pedagogiska pris: Ciara Sutton.
- Studentkårens utnämning av årets lärare på kandidatnivå: Ramin Baghai.
- Studentkårens utnämning av årets lärare på masternivå: Lukas Goretzki.

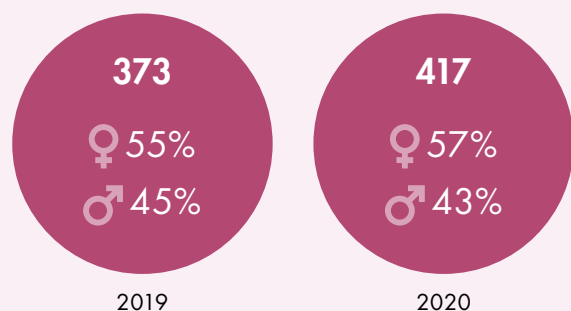


Professor Robert Östling, Assistant Professor Dong Yan, Assistant Professor Ciara Sutton och Professor Bo Becker.

AKADEMISKA UTNÄMNINGAR UNDER ÅRET

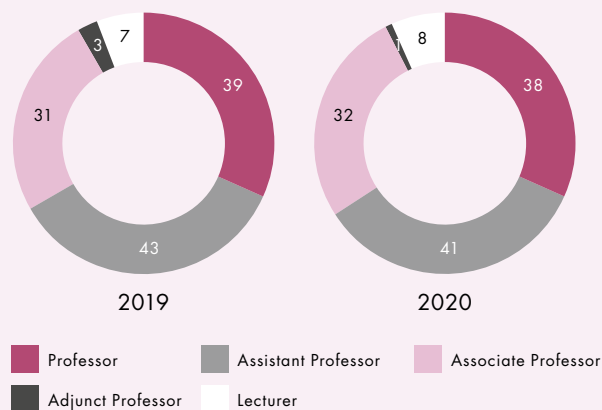
- Robert Östling utnämndes till professor i nationalekonomi.
- Bo Becker utsågs till innehavare av Cevian Capitals professur i finansiell ekonomi.
- Följande personer utnämndes till Associate Professors under 2020: Jonas Colliander, Frida Pemer, Abhijeet Singh och Martin Sköld.
- Följande personer började som Assistant Professors under 2020: Emilia Cederberg, Irina Gazizova, Anastasia Girshina, Carl Christner Henning, Alexander Mafael, Diogo Mendes, Kathrin Reinsberger, Tobias Sichert och Roxana Turturea.

ANTAL ANSTÄLLDA*



*Omfattar både hel- och deltidsanställda

CORE FACULTY





HÅLLBARHET

Hållbarhet genomsyrar hela Handelshögskolans verksamhet och är något som bedrivs på alla nivåer av både studenter, fakultet och övrig personal. Forskningscentret Mistra Center for Sustainable Market (Misum) har en betydande roll i att säkerställa att vår utbildning (till exempel genom att följa PRME – Principles for Responsible Management Education), forskning och våra campus fortsatt har ett hållbarhetsfokus i alla aspekter. Som rektor nämner i förordet fick Misum ytterligare fem års finansiering från MISTRA med 65 miljoner kronor. Genom centret påverkar vi inte bara vår egen verksamhet. Olika typer av workshops, seminarier och evenemang bidrar också till att påverka vår omvärld att öka sitt hållbarhetsfokus. Undervisningsinitiativet Global Challenges har fortsatt medfört utvecklande undervisning för studenterna i kandidatprogrammen och från hösten 2020 har kurserna integrerats än mer i grundutbildningen.

Hållbarhetsarbetet på Handelshögskolan sker genom koordinering av gruppen Sustainable SSE med representanter från skolan, studentkåren och andra studenter samt Executive Education. Som ett led i utvecklingen av Handelshögskolans strategi har en hållbarhetsstrategi utvecklats i nära dialog med rektor och övriga ledningen. HHS hållbarhetsstrategi tar utgångspunkt från den övergripande strategin med fokus på hållbarhet inom såväl undervisning som forskning, outreach och campus. MISUM är drivande i arbetet med att aktivt stötta genomförandet av strategin.

Students for Climate Action är ett studentinitiativ som för samman och engagerar studenter, alumner och fakultet på Handelshögskolan och även studentkåren, SASSE, har fokus på hållbarhet i sitt arbete. Genom ökat fokus

på miljö- och klimatrelaterade frågor inom akademien vill man snabba på skiftet till en hållbar ekonomi. Baserat på en tidigare rapport från studenterna kring hållbarhet inom undervisningen, har utveckling och integration fortsatt alltmer i skolans kandidatprogram under året. Flera projekt pågår inom skolan som syftar till att öka jämställdheten och mångfalden. En heltidsanställd jämställdhets- och mångfaldsexpert jobbar med både personal och studenter.

Genom inköspolicyn har skolan valt att använda hållbarhet som en av de viktigaste parametrarna, vilket påverkar såväl leverantörsstyrning som projektering av till exempel utveckling av våra campus. HHS resepolicy innehåller ett tydligt fokus på hållbart resande där 2020 varit ett år med väsentligt lägre antal resor pga covid-19. Den fortsatt digitala omställningen i undervisning och forskning väntas medföra lägre resande för verksamheten under 2021 och fortsatt framöver. Fastighetsavdelningen utvecklar fastigheter och lokaler på HHS campus med fokus på hållbarhet i såväl om- och tillbyggnad som nybyggnation, reparationer och underhåll. Återvinning och avfallshantering omfattas av hållbarhetsarbetet och kontinuerlig utveckling och effektivisering sker inom dessa områden.

Även Handelshögskolans kapitalplacering följer tydliga hållbarhetsriktlinjer. En placeringspolicy och särskilda riktlinjer säkerställer att kapitalförvaltningen sköts genom ansvarsfulla investeringar som måste följa goda etiska principer och bidra till en långsiktig hållbar global utveckling. Marknadsvärdet på HHS värdepappersportfölj som består av donationskapital och ändamålsbestämda medel uppgick vid årets slut till cirka 594 mkr.

ORDFÖRANDEORD

Det har varit ett tumultartat år. Pandemin innebar nedstängningar som krävde en rekordsnabb omställning av undervisningen i form av nya digitala lärmiljöer och metoder. Det är med stolthet, men inte förvåning, vi kan konstatera att Handelshögskolan mött dessa utmaningar på bästa sätt.

Vårt lärosäte välkomnar ny kunskap och fakta som ibland omkullkastar vedertagna sanningar. Det är det som en akademi ska och bör göra. Ingen kunskap är huggen i sten. Genom vetenskapsbaserad utbildning och forskning hjälper Handelshögskolan studenterna att på ett reflekterande och ansvarsfullt sätt möta morgondagens utmaningar. Hoten finns här redan idag. De yttrar sig bland annat i klimatförändringar, tilltagande protektionism och smittsamma virus. Det blev vi alla varse om i samband med covid-19-pandemin.

Handelshögskolan visade sig dock ha en fantastisk förmåga att snabbt ställa om både undervisning och forskning. Vi drev igenom distansarbete för lärare och digital hybridundervisning för våra studenter. Nya inslag i undervisningen är numera digitala plattformar och verktyg för kommunikation, studentåterkoppling, samt ärendehantering.

Under hösten beslutade styrelsen om en ny strategi. Den omfattar sex strategiska mål. Fokus är bland annat på forskningsresultat och undervisningskvalitet, samverkan med andra organisationer, förvaltning och näringsliv, karriärstöd för studenter, en god arbetsmiljö för både studenter och lärare samt fortsatt utveckling som en internationellt erkänd handelshögskola, och förstärkt finansiering av utbildning och forskning.

Vår internationalisering är en viktig del av strategin och det har gett resultat. För första gången någonsin hamnade Handelshögskolans masterprogram International Business på topp 10 i världen 2020. Flera av våra övriga program är bland de 20 högst rankade i världen. Handelshögskolan startade också under hösten det engelskspråkiga och omarbetade kandidatprogrammet Business and Economics. Det innebär att samtliga utbildningsprogram nu är engelskspråkiga och möjliga för internationella studenter att söka. Internationalisering innebär även rekrytering av lärare från andra länder. Under 2020 ökade denna andel trots pandemin.

Om vårt lärosäte ska fortsätta vara en internationell handelshögskola i världsklass, är det också nödvändigt att vi fortsätter vara en aktiv del i olika akademiska nätverk. Handelshögskolan ingår i CIVICA, ett EU-initiativ för att öka rörligheten inom utbildning, CEMS, ett internationellt utbytesprogram i International Management och GNAM, the Global Network for Advanced Management,



som Handelshögskolan blev medlem i under 2020.

Begreppet FREE genomsyrar Handelshögskolans nya strategi. Det är den blandning av kunskap och mognad som behövs för att våra studenter ska bli framgångsrika. Framtidens ledare behöver vara **Fakta-** och vetenskapsbaserade, **Reflekterande** och självmedvetna, **Empatiska** och kulturellt känsliga, samt **Entreprenöriella** och ansvarsstagande. Det senare kan inte nog understrykas, då det handlar om att på ett ansvarsfullt sätt söka förbättring genom förändring och på så vis bidra till en positiv utveckling och en bättre värld.

Styrelsen har under året även jobbat hårt med Handelshögskolans finansierare för att stötta "the student journey" - en del i strategin som bland annat syftar till att ge studenterna det karriärstöd som de behöver för att lyckas i arbetslivet.

Det är glädjande att vi trots pandemin har upprätthållit vår höga kvalitet i undervisning och forskning. Pedagogiken har på många sätt förbättrats med hjälp av digitala verktyg. Detta i kombination med en ännu tydligare satsning på internationalisering, forskning och en vetenskapsbaserad utbildning, har bidragit till att Handelshögskolan fortsätter att vara en viktig aktör för att stärka Sveriges konkurrenskraft.

Slutligen vill jag varmt tacka alla våra medarbetare, fakultet, studenter, finansierare och övriga som bidragit och stöttat Handelshögskolan under detta omvälvande år.

Laurent Leksell, ekonomie doktor
Styrelseordförande

ÅRSREDOVISNING

Styrelsen och rektor för Handelshögskolan i Stockholm, med organisationsnummer 802006-2074, får härmed avge årsredovisning och koncernredovisning för räkenskapsåret 1 januari – 31 december 2020.

FÖRVALTNINGSBERÄTTELSE

ALLMÄNT OM VERKSAMHETEN

Handelshögskolan i Stockholm (HHS) är den ledande handelshögskolan i Norden och Baltikum och har ett högt anseende i Sverige såväl som internationellt. Forskning i världsklass utgör grunden för våra utbildningar som består av kandidat-, master- och forskarutbildning, ett MBA-program och ett stort utbud av program för vidareutbildning. Våra program är utvecklade i nära samarbete med både forskning och näringsliv, vilket ger våra studenter stora möjligheter att uppnå ledande positioner i företag och andra organisationer.

VÄSENTLIGA HÄNDELSER UNDER RÄKENSKAPSÅRET

2020 har till stor del präglats av covid-19-pandemin och dess effekter, vilket påverkat HHS verksamhet på ett antal sätt. Initialt innebar spridningen av det nya corona-viruset en stor osäkerhet kring möjligheten att bedriva undervisning och tillgången till campus. Under våren genomförde HHS en omställning till distansundervisning och därefter till hybridundervisning från och med höstterminen. Den snabba omställningen till distansundervisning visar på god anpassningsförmåga och bidrog till att undervisningen påverkades i mindre omfattning än befarat. Även forskningen har till stor del kunnat genomföras som planerat och med större fokus på digitalisering och vad pandemin innebär för olika ämnesområden.

Covid-19-pandemin skapade osäkerhet kring donationer och insamlade medel, vilka är betydande intäktskällor för HHS, men utfallet 2020 blev marginellt sämre än föregående år. Pandemin påverkade intäkterna i partnerprogrammet där några få partners, verksamma inom utmanande branscher, valde att lämna. Intäkterna från avgiftsbetalande studenter minskade något, med färre studenter än under 2019. Under våren lämnade ett antal av de internationella studenterna Stockholm, vilket innebar att studentlägenheter stod tomma under en tid. Dessa lägenheter har under höstterminen delvis belagts, vilket inneburit begränsat tapp av dessa intäkter.

Ett antal stiftelser och institutioner har beviljat forskningsanslag till olika områden inom HHS, där

forskningsproduktiviteten under året varit hög trots pandemin. Fleråriga anslag från Scania, Wallenberg-stiftelserna och Familjen Erling Perssons stiftelse har gett betydande möjligheter att fortsatt stärka forskningen. Under 2019 erhöles ett antal donationer från alumner avsedda för investeringar i till exempel studentrekrytering, studenthälsa och annat studentstöd, studieplatser och karriärstöd. Dessa medel har under 2020 till viss del använts för att effektivt ställa om undervisningen till en hybridmodell, med investeringar i såväl ändamålsenliga lärosalar som tekniskt pedagogiskt stöd. Som ett led i internationaliseringen startade under hösten det engelska programmet Bachelor of Science Business and Economics, en satsning som inneburit vissa utvecklingskostnader under året. Handelshögskoleföreningens extra bidrag för investeringar i fastigheterna har under året medfört att man kunnat påbörja upprustningen av fastigheterna. I budgetpropositionen tilldelades HHS bidrag för utökad utbildning på masternivå samt del av regeringens coronastöd inom högre utbildning. Vidare har HHS fortsatt utveckla EU-projektet CIVICA, en samarbetsallians med åtta ledande europeiska samhällsvetenskapliga institutioner inom ramen för EU-kommissionens initiativ Europauniversitet (The European University of the Social Sciences), ett av EU:s huvudinitiativ för att skapa ett europeiskt utbildningsområde. Ytterligare forskningsprojekt med EU-anslag har initierats under året, särskilt inom House of Innovation.

Mot bakgrund av den rådande situationen har HHS under året anpassat kostnaderna, bland annat genom att minska på resor, events, marknadsföring, konsulter och andra externa tjänster samt effektiviserat administrationen. Vissa projekt och initiativ, till exempel inom IT-avdelningen och biblioteket, har omprioriterats och skjutits fram, vilket har minskat kostnaderna. Omställningen till distans- och hybridundervisning har dock medfört vissa ökade IT-kostnader kopplat till detta område under året.

HHS rankade program fortsätter att uppnå höga placeringar och programmen leder till att studenterna tidigt får arbete efter avslutad examen. Ett exempel är HHS masterprogram Master in International Business som

rankas som nummer sju i världen (nr 13 år 2019) enligt Financial Times Master in Management ranking 2020. För 20:e året i rad rankas Handelshögskolans Executive Education högst i Norden och Baltikum inom management- och ledarskapsutveckling enligt Financial Times globala ranking av business schools 2020.

Avseende affärsverksamheten inom Executive Education har covid-19-pandemin inneburit en kraftig nedgång i verksamheten med minskade intäkter till följd. För att möta den utmanande utvecklingen har ett antal åtgärder

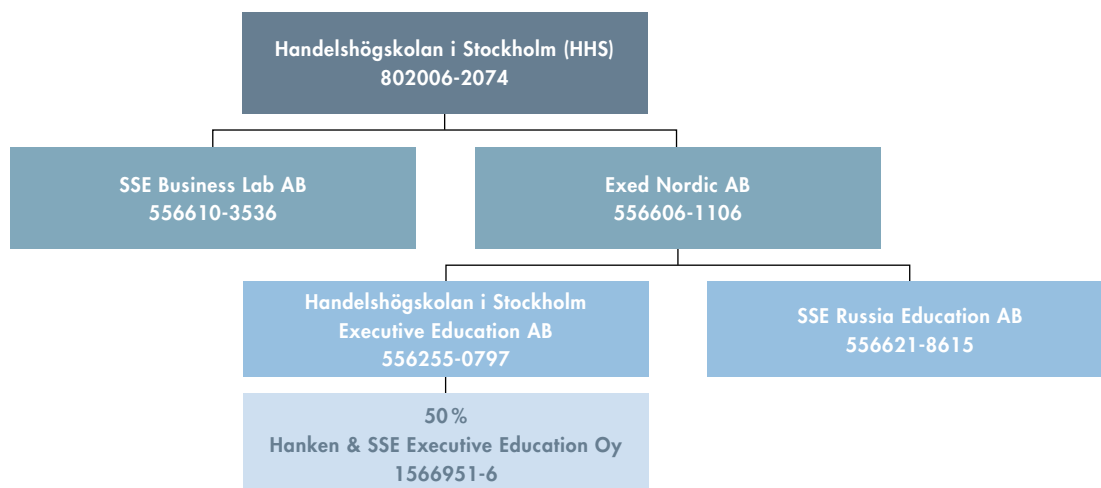
genomförts för att minska kostnaderna inom samtliga delar av verksamheten. Programutbildningen har ställts om till digitalt format och konferensanläggningen Kämpasten har endast kunnat nyttjas i begränsad omfattning under året.

Med anledning av branden på konferensanläggningen under 2018, har under året en ny ekonomibygnad färdigställt. Den pågående tvisten avseende den entreprenad som pågick vid branden har under året fortsatt och beslut har fattats om skiljedomsförfarande under våren 2021.

KONCERNEN OCH VERKSAMHETEN I DOTTERBOLAGEN

HHS är att likna vid en koncern där moderbolagets verksamhet motsvarar universitetsverksamheten och den affärsdrivande verksamheten sker i dotterbolagen, främst inom Exed Nordic-koncernen. Handelshögskolan i Stockholm har sitt säte i Stockholm. Exed Nordic AB äger 100 procent av aktierna i Handelshögskolan i Stockholm

Executive Education AB. Därutöver äger Exed Nordic AB sedan 2016 SSE Russia Education AB. HHS äger även 100 procent av aktierna i SSE Business Lab AB, en inkubatorverksamhet vars uppgift är att bidra med kunskap och infrastruktur till studenter vid HHS med inriktning på entreprenörskap.



STYRELSENS SAMMANSÄTTNING

ORDINARIE LEDAMÖTER

Laurent Leksell, styrelseordförande HHS, utsedd av Handelshögskoleföreningen
Per-Olof Söderberg, vice ordförande HHS, utsedd av Handelshögskoleföreningen
Lars Strannegård, rektor HHS
Benjamin Dousa, utsedd av Stockholms Stad för tiden 2019-11-04–2022-12-31
Bertil Andersson, utsedd av Handelshögskoleföreningen
Johan Forssell, utsedd av Handelshögskoleföreningen
Lena Gustafsson, utsedd av Regeringen
Ulla Litzén, utsedd av Handelshögskoleföreningen
Katarina Martinson, utsedd av Handelshögskoleföreningen
Sven Nyman, utsedd av Handelshögskoleföreningen

Richard Friberg, utsedd av Faculty Forum från och med 1 november 2020

Lin Lerpold, utsedd av Faculty Forum från och med 1 juli 2020

Hanna Hedlund, utsedd av Studentkåren från och med 1 mars 2020

SUPPLEANTER

Karin Axelsson, utsedd av Regeringen

Inger Edvardsson, utsedd av Stockholms Stad

Arian Tavassoli, utsedd av Studentkåren till och med 28 februari 2021

SEKRETERARE

Helena Segerdahl, utsedd av styrelsens ordförande

HANDELSHÖGSKOLANS LEDNINGSGRUPP

Lars Strannegård, rektor HHS
Pär Åhlström, Vice President Degree Programs
Lars Ågren, Senior Executive Vice President
Katarina Hägg, Vice President External Relations

Anders Richtnér, CEO SSE Executive Education

Peter Hultman, Chief Financial Officer

Charlotte Celsing, HR Director



UTVECKLING AV MODERBOLAGETS RESULTAT OCH STÄLLNING

Handelshögskolans, det vill säga moderbolagets, intäkter uppgick 2020 till 488,4 mkr (538,5). Huvuddelen av intäkterna utgörs av bidrag till forskning och undervisning om 351,1 mkr (358,3). Handelshögskoleföreningens bidrag till högskolans drift utgjorde här en betydande post, 134,1 mkr (132,1). I Handelshögskoleföreningens åtagande ingår också att tillse att skolan kan fullgöra sina pensionsåtaganden (not 31). Årets bidrag för att täcka effekten av omvärderingen av pensionsskulden uppgick till 5,1 mkr (50,7). Statens anslag uppgick under året till 96,0 mkr (94,1) mkr. Övriga externa intäkter minskade till 241,9 mkr (249,8), främst beroende på lägre externa bidrag till forskningen. Posten insamlade medel, 11,3 mkr (11,9 mkr) består av en donation från Knut och Alice Wallenbergs stiftelse samt Marianne och Marcus Wallenbergs stiftelse till professuren Jakob och Marcus Wallenberg Chair in Innovative and Sustainable Business.

Verksamhetens kostnader uppgick 2020 till 519,6 mkr (569,9 mkr). Externa kostnader minskade till 217,9 mkr (229,3 mkr) som en effekt av pandemin. Exempel på sådana kostnader är resor, representation, events, marknadsföring och vissa kostnader relaterade till IT och biblioteket där projekt nedprioriterats och senarelagts.

Lokalkostnaderna ökade dock, bland annat kostnaderna för investeringar i fastigheter och lokaler avseende säkerhet och tillgänglighet samt utveckling och anpassning av lärosalar och teknik för hybrid- och distansutbildningen. Personalkostnader minskade till 300,5 mkr (339,5), främst till följd av att årets omvärdering av pensionsskulden gav en väsentligt lägre påverkan på kostnaderna jämfört med fjolårets, 5,1 mkr (50,7 mkr). Lönekostnaderna ökade till följd av rekryteringar, särskilt externfinansierade tjänster inom fakulteten.

Verksamhetsresultatet för året uppgick till -31,2 mkr (-31,5 mkr).

Den realiserade avkastningen på Handelshögskolans ändamålsbestämda medel samt donationskapital uppgick 2020 till 11,4 mkr (24,4 mkr). Förändringen mot 2019 beror dels på lägre realisationsvinster, dels lägre utdelningar. Totalavkastningen, med hänsyn till förändringen i värdepappersportföljens marknadsvärden under 2020, uppgick till 6,6 procent.

Årets resultat för Handelshögskolan uppgick till -19,8 mkr (-6,8 mkr). Likvida medel var vid årets slut 151,4 mkr (126,6 mkr).

Moderbolaget (tkr)	2020	2019	2018	2017	2016
Verksamhetens intäkter	488 400	538 474	470 829	434 990	445 097
Varav insamlade medel	11 300	11 850	11 850	12 600	51 350
Varav bidrag till omvärdering av pensionsskuld	5 108	50 684	22 248	15 287	22 059
Årets resultat	-19 803	-6 858	25 544	4 165	36 811
Eget kapital	362 653	382 455	387 649	338 249	309 815

UTVECKLING AV KONCERNENS RESULTAT OCH STÄLLNING

Förutom utvecklingen i Handelshögskolans verksamhet påverkas koncernens resultat främst av utvecklingen i dotterbolaget Handelshögskolan i Stockholm Executive Education AB. Covid-19-pandemin har på ett tydligt sätt påverkat verksamheten i Exec Ed. Under våren minskade försäljningen då leverans av program och kurser minskade kraftigt. Som ett led i anpassning till situationen har under året ett antal åtgärder genomförts såsom kostnadseffektivisering, översyn och anpassning av personalstyrkan, till exempel permitteringar och uppsägningar. Exec Ed har tagit del av de statliga åtgärdsprogrammen som erbjudits med anledning av pandemin. För verksamheten i Exec Ed bedöms första halvåret 2021 vara fortsatt finansiellt utmanande.

Branden i kursgården Kämpasten sommaren 2018 har påverkat resultatet även under 2020. En ny ekonomibyggning som inrymmer undercentralen för hela kursgården har färdigställt under 2020. Med anledning av branden uppstod en tvist kring försäkringsersättningen, vilken har avslutats genom förlikning med försäkringsbolaget. Ytterligare en tvist från branden med en underleverantör har pågått under året och kommer avgöras genom skiljedom under 2021. Årets intäkter minskade med 43 procent och uppgick till 121,5 mkr (214,0) och rörelsens kostnader uppgick till 144,7 mkr (226,1 mkr). Resultatet efter finansiella poster i Exec Ed uppgick till -22,6 mkr (-12,2 mkr).

Verksamheten i SSE Russia har påverkats av pandemin, och har anpassats genom bland annat digitalisering och distansundervisning. Vad gäller inkubatorn SSE Business Lab så har 2020 varit ett framgångsrikt år trots pandemin, med god utveckling av verksamheten och ytterligare tillskott av anslag bland annat från Vinnova.

Årets resultat för koncernen uppgick till -42,3 mkr (-17,7 mkr). Likvida medel i koncernen uppgick vid årets slut till 158,2 mkr (135,7 mkr).



Koncernen (tkr)	2020	2019	2018	2017	2016
Verksamhetens intäkter, koncernen	604 825	744 424	709 575	617 961	645 247
Varav nettoomsättning, Exec Ed*	108 969	204 035	196 203	191 155	204 653
Resultat efter finansiella poster, koncernen	-43 264	-19 817	47 566	11 505	46 932
Varav resultat efter finansiella poster, Exec Ed*	-22 621	-12 214	23 022	9 038	11 456
Årets resultat, koncernen	-42 344	-17 695	44 988	10 090	44 900
Balansomslutning, koncernen	1 152 918	1 190 843	1 126 980	1 036 432	983 908
Soliditet, koncernen	34%	37%	40%	37%	35%

*Årsredovisning 2020, Handelshögskolan i Stockholm Executive Education AB

Handelshögskolans hållbarhetsredovisning för 2020 lämnas i särskild handling.

Vad beträffar koncernens och moderföretagets resultat och ställning i övrigt, hänvisas till efterföljande resultat- och balansräkningar med tillhörande noter.

RESULTATRÄKNING

	Not	Koncernen		Moderföretaget	
		2020-01-01	2019-01-01	2020-01-01	2019-01-01
		2020-12-31	2019-12-31	2020-12-31	2019-12-31
Verksamhetsintäkter					
Bidrag till forskning, undervisning och drift	2	351 085	344 572	351 059	358 267
Insamlade medel	3	11 300	11 850	11 300	11 850
Nettoomsättning	4, 5	120 472	224 350	0	0
Statens anslag		95 979	94 086	95 979	94 086
Bidrag till omvärdering av pensionskuld		5 108	50 684	5 108	50 684
Övriga intäkter	6	20 882	18 882	24 955	23 587
		<u>604 825</u>	<u>744 424</u>	<u>488 400</u>	<u>538 472</u>
Verksamhetskostnader					
Övriga externa kostnader	7, 8, 9	-296 700	-382 126	-217 933	-229 268
Personalkostnader	10, 11	-357 868	-399 968	-300 516	-339 489
Av- och nedskrivningar av materiella och immateriella anläggningstillgångar		-4 987	-4 718	-1 174	-1 179
Övriga rörelsekostnader		0	-2 166	0	0
		<u>-659 555</u>	<u>-788 978</u>	<u>-519 623</u>	<u>-569 936</u>
Verksamhetsresultat		-54 730	-44 554	-31 223	-31 464
Resultat från finansiella poster					
Resultat från andelar i koncernföretag	12	0	0	0	276
Resultat från andelar i intresseföretag och gemensamt styrda företag	13	-508	525	0	0
Resultat från övriga värdepapper och fordringar som är anläggningstillgångar	14	11 371	24 376	11 371	24 376
Ränteintäkter	15	638	127	60	6
Övriga ränteintäkter från koncernföretag		0	0	0	205
Räntekostnader och liknande resultatposter	16	-35	-291	-11	-257
		<u>11 466</u>	<u>24 737</u>	<u>11 420</u>	<u>24 606</u>
Resultat efter finansiella poster		-43 264	-19 817	-19 803	-6 858
Resultat före skatt		-43 264	-19 817	-19 803	-6 858
Skatt på årets resultat	17	920	2 122	0	0
Årets resultat		<u>-42 344</u>	<u>-17 695</u>	<u>-19 803</u>	<u>-6 858</u>

BALANSRÄKNING

	Not	Koncernen		Moderföretaget	
		2020-12-31	2019-12-31	2020-12-31	2019-12-31
TILLGÅNGAR					
Anläggningstillgångar					
Immateriella anläggningstillgångar					
Varumärken	18	0	0	0	0
		0	0	0	0
Materiella anläggningstillgångar					
Byggnader och mark	19	44 358	35 188	0	0
Nedlagda utgifter på annans fastighet	20	10 989	12 603	3 057	4 175
Inventarier, verktyg och installationer	21	7 465	8 531	50	105
Pågående nyanläggningar och förskott avseende materiella anläggningstillgångar	22	18 306	19 434	0	0
		81 118	75 756	3 107	4 280
Finansiella anläggningstillgångar					
Andelar i koncernföretag	23	0	0	7 108	7 108
Andelar i intresseföretag och gemensamt styrda företag	24	3 178	3 685	0	0
Andra långfristiga värdepappersinnehav	25	447 284	440 053	447 284	440 053
Fordringar Handelshögskoleföreningen	26	355 333	364 244	355 333	364 244
Andra långfristiga fordringar	27	2 905	2 651	0	0
		808 700	810 633	809 725	811 405
Summa anläggningstillgångar		889 818	886 389	812 832	815 685
Omsättningstillgångar					
Kortfristiga fordringar					
Kundfordringar		37 700	81 625	16 551	29 257
Fordringar Handelshögskoleföreningen		33 122	44 238	33 122	44 238
Aktuell skattefordran		1 923	0	0	0
Övriga fordringar		2 319	6 970	2 047	2 003
Förutbetalda kostnader och upplupna intäkter	28	29 848	35 922	26 411	31 085
		104 912	168 755	78 131	106 583
Kortfristiga placeringar					
Övriga kortfristiga placeringar		25 769	35 842	25 769	35 842
		25 769	35 842	25 769	35 842
Kassa och bank					
Kassa och bank		132 419	99 857	125 609	90 709
		132 419	99 857	125 609	90 709
Summa omsättningstillgångar		263 100	304 454	229 509	233 134
SUMMA TILLGÅNGAR		1 152 918	1 190 843	1 042 341	1 048 819

BALANSRÄKNING

		Koncernen		Moderföretaget	
		2020-12-31	2019-12-31	2020-12-31	2019-12-31
EGET KAPITAL OCH SKULDER	Not				
Eget kapital, koncern					
Donationskapital	29	185 500	185 500		
Ändamålsbestämda medel	30	261 285	276 097		
Annat eget kapital inklusive årets resultat		-52 857	-25 325		
Summa eget kapital, koncern		<u>393 928</u>	<u>436 272</u>		
Eget kapital, moderföretag					
Donationskapital				185 500	185 500
Ändamålsbestämda medel				261 285	276 097
Balanserat resultat				-64 329	-72 284
Årets resultat				-19 803	-6 858
Eget kapital vid årets slut				<u>362 653</u>	<u>382 455</u>
Avsättningar					
Avsättningar för pensioner och liknande förpliktelse	31	358 238	366 894	355 333	364 244
Uppskjuten skatteskuld	32	<u>8 327</u>	<u>9 255</u>	<u>0</u>	<u>0</u>
Summa avsättningar		<u>366 565</u>	<u>376 149</u>	<u>355 333</u>	<u>364 244</u>
Långfristiga skulder	33				
Balanserade anslag		168 064	167 280	168 064	167 280
Summa långfristiga skulder		<u>168 064</u>	<u>167 280</u>	<u>168 064</u>	<u>167 280</u>
Kortfristiga skulder					
Leverantörsskulder		25 523	37 363	14 668	20 311
Skulder till koncernföretag		0	0	37 616	30 065
Övriga skulder		46 194	21 143	39 342	11 091
Upplupna kostnader och förutbetalda intäkter	34	<u>152 644</u>	<u>152 636</u>	<u>64 665</u>	<u>73 373</u>
Summa kortfristiga skulder		<u>224 361</u>	<u>211 142</u>	<u>156 291</u>	<u>134 840</u>
SUMMA EGET KAPITAL OCH SKULDER		1 152 918	1 190 843	1 042 341	1 048 819

FÖRÄNDRINGAR I EGET KAPITAL

Förändringar i eget kapital, koncernen

	Donations- kapital	Ändamåls- bestämda medel	Annat eget kapital
Belopp vid årets ingång	185 500	276 097	-25 325
Nyttjande/reservering av ändamåls- bestämda medel som ej nyttjats under året	0	-14 812	14 812
Årets resultat	0	0	-42 344
Belopp vid årets utgång	185 500	261 285	-52 857

Förändringar i eget kapital, moderföretaget

	Donations- kapital	Ändamåls- bestämda medel	Balanserat resultat	Årets resultat
Ingående balans	185 500	276 097	-72 284	-6 858
Nyttjande/Reservering av ändamåls- bestämda medel som ej nyttjats under året	0	-14 812	14 812	0
Omföring av föregående års resultat	0	0	-6 858	6 858
Årets resultat	0	0	0	-19 803
Utgående balans	185 500	261 285	-64 330	-19 803

KASSAFLÖDESANALYS

Not	Koncernen		Moderföretaget	
	2020-01-01	2019-01-01	2020-01-01	2019-01-01
	2020-12-31	2019-12-31	2020-12-31	2019-12-31
Den löpande verksamheten				
Rörelseresultat	-54 730	-44 554	-31 223	-31 464
Justeringar för poster som inte ingår i kassaflödet	4 987	4 545	1 174	1 180
Realiserad avkastning ändamålsbestämda medel, donationskapital och andelar				
intresseföretag	11 996	24 901	11 431	24 587
Erhållen samt erlagd ränta	-35	-164	-11	-257
Betald inkomstskatt	1 935	360	0	0
Kassaflöde från den löpande verksamheten före förändringar av rörelsekapital	-35 847	-14 912	-18 629	-5 954
Kassaflöde från förändringar av rörelsekapital				
Minskning(+)/ökning(-) av kundfordringar	43 925	7 274	12 706	2 943
Minskning(+)/ökning(-) av fordringar	17 975	50 199	15 746	7 793
Minskning(-)/ökning(+) av leverantörsskulder	-11 740	10 769	-5 643	9 884
Minskning(-)/ökning(+) av kortfristiga skulder	24 960	-1 164	27 094	11 402
Kassaflöde från den löpande verksamheten	39 273	52 166	31 274	26 068
Investeringsverksamheten				
Förvärv av byggnader och mark	0	-229	0	0
Förvärv av inventarier, verktyg och installationer	-564	-5 024	0	0
Förvärv av pågående nyanläggningar och förskott avseende materiella anläggningstillgångar	-9 784	-19 210	0	0
Försäljning av andelar i koncernföretag	0	5 206	0	325
Årets amorteringar från koncernföretag	0	0	0	5 000
Förvärv av långfristiga värdepapper	-11 850	-27 143	-11 850	-27 142
Försäljning av långfristiga värdepapper	4 619	6 069	4 619	6 069
Kassaflöde från investeringsverksamheten	-17 579	-40 331	-7 231	-15 748
Finansieringsverksamheten				
Ökning/nyttjande av ändamålsbestämda medel	0	1 664	0	1 664
Förändring balanserade anslag	784	34 871	784	34 871
Kassaflöde från finansieringsverksamheten	784	36 535	784	36 535
Förändring av likvida medel				
Likvida medel vid årets början	22 478	48 370	24 827	46 855
Kursdifferens i likvida medel	135 698	87 328	126 551	79 696
	12	0	0	0
Likvida medel vid årets slut	158 188	135 698	151 378	126 551

NOTER

Not 1 Redovisnings- och värderingsprinciper

Årsredovisningen är upprättad i enlighet med årsredovisningslagen och BFNAR 2012:1 Årsredovisning och koncernredovisning (K3). Årsredovisningen är upprättad i kSEK.

Principerna är oförändrade jämfört med föregående år.

Värderingsprinciper

Fordringar

Fordringar har upptagits till de belopp varmed de beräknas inflyta.

Övriga tillgångar, avsättningar och skulder

Övriga tillgångar, avsättningar och skulder har värderats till anskaffningsvärden om inget annat anges nedan.

Intäktsredovisning

Inkomsten redovisas till det verkliga värdet av vad som erhållits eller kommer att erhållas. Avdrag görs för lämnade rabatter.

Vinstavräkning sker, i enlighet med BFNs huvudregel, för utförda utbildningsuppdrag med fast pris i takt med att utbildningen genomförs. Vid beräkningen av upparbetad vinst har färdigställandegraden beräknats som genomförda dagar per balansdagen i relation till totalt antal dagar för fullgjort utbildningsuppdrag.

Materiella anläggningstillgångar

Materiella anläggningstillgångar redovisas till anskaffningsvärde med avdrag för ackumulerade avskrivningar och eventuella nedskrivningar. Tillgångarna skrivs av linjärt över tillgångarnas bedömda nyttjandeperiod förutom mark som inte skrivs av. Nyttjandeperioden omprövas per varje balansdag. Följande nyttjandeperioder tillämpas:

	Antal år
Byggnader	17-33
Nedlagda utgifter på annans fastighet	10-20
Inventarier, verktyg och maskiner	3-17

Immateriella anläggningstillgångar

Immateriella anläggningstillgångar redovisas till anskaffningsvärde med avdrag för ackumulerade avskrivningar och eventuella nedskrivningar.

	Antal år
Varumärken	9

Varumärken avser IFU (utbildningar inom försäkring och risk management] som övertogs 2006-01-01

Leasing

Samtliga leasingavtal är klassificerade som operationella leasingavtal och kostnadsförs linjärt över leasingperioden.

NOTER

Inkomstskatt

Aktuell skatt är inkomstskatt för innevarande räkenskapsår som avser årets skattepliktiga resultat och den del av tidigare räkenskapsårs inkomstskatt som ännu inte har redovisats.

Aktuell skatt värderas till det sannolika beloppet enligt de skattesatser och skatteregler som gäller på balansdagen.

Uppskjuten skatt är inkomstskatt för skattepliktigt resultat avseende framtida räkenskapsår till följd av tidigare transaktioner eller händelser.

Uppskjuten skatt beräknas på temporära skillnader. En temporär skillnad finns när det redovisade värdet på en tillgång eller skuld skiljer sig från det skattemässiga värdet. Temporära skillnader beaktas ej i skillnader hänförliga till investeringar i dotterföretag, filialer, intresseföretag eller joint venture om företaget kan styra tidpunkten för återföring av de temporära skillnaderna och det inte är uppenbart att den temporära skillnaden kommer att återföras inom en överskådlig framtid. Skillnader som härrör från den första redovisningen av goodwill eller vid den första redovisningen av en tillgång eller skuld såvida inte den hänförliga transaktionen är ett rörelseförvärv eller påverkar skatt eller redovisat resultat utgör inte heller temporära skillnader.

Uppskjuten skattefordran avseende underskottsavdrag eller andra framtida skattemässiga avdrag redovisas i den omfattning det är sannolikt att avdragen kan avräknas mot framtida skattemässiga överskott.

Avsättningar

Avsättningar för pensionsförpliktelser

Planer för vilka pensionspremier betalas redovisas som avgiftsbestämda vilket innebär att avgifterna kostnadsförs i resultaträkningen. I de fall förmånsbestämda pensionsplaner finansieras i egen regi redovisas pensionskulden till det belopp som erhålls från SPP Konsult AB som lämnat uppgiften

Koncernredovisning

Dotterföretag

Dotterföretag är företag i vilka moderföretaget direkt eller indirekt innehar mer än 50 % av röstetalet eller på annat sätt har ett bestämmande inflytande. Bestämmande inflytande innebär en rätt att utforma ett företags finansiella och operativa strategier i syfte att erhålla ekonomiska fördelar. Redovisningen av rörelseförvärv bygger på enhetssynen. Det innebär att förvärvsanalysen upprättas per den tidpunkt då förvärvaren får bestämmande inflytande. Från och med denna tidpunkt ses förvärvaren och den förvärvade enheten som en redovisningsenhet. Tillämpningen av enhetssynen innebär vidare att alla tillgångar (inklusive goodwill) och skulder samt intäkter och kostnader medräknas i sin helhet även för delägda dotterföretag.

Anskaffningsvärdet för dotterföretag beräknas till summan av verkligt värde vid förvärvstidpunkten för erlagda tillgångar med tillägg av uppkomna och övertagna skulder samt emitterade egetkapitalinstrument, utgifter som är direkt hänförliga till rörelseförvärvet samt eventuell tilläggsköpeskillning. I förvärvsanalysen fastställs det verkliga värdet, med några undantag, vid förvärvstidpunkten av förvärvade identifierbara tillgångar och övertagna skulder samt minoritetsintresse. Minoritetsintresse värderas till verkligt värde vid förvärvstidpunkten. Från och med förvärvstidpunkten inkluderas i koncernredovisningen det förvärvade företags intäkter och kostnader, identifierbara tillgångar och skulder liksom eventuell uppkommen goodwill eller negativ goodwill.

Intresseföretag

Aktieinnehav i intresseföretag, i vilka koncernen har lägst 20% och högst 50% av rösterna eller på annat sätt har ett betydande inflytande över den driftsmässiga och finansiella styrningen, redovisas enligt kapitalandelsmetoden.

Kapitalandelsmetoden innebär att det i koncernen redovisade värdet på aktier i intresseföretag motsvaras av koncernens andel i intresseföretagens egna kapital, eventuella restvärden på koncernmässiga över- och undervärden, inklusive goodwill och negativ goodwill reducerat med eventuella internvinster. I koncernens resultaträkning redovisas som "Andel i intresseföretags resultat" koncernens andel i intresseföretagens resultat efter skatt justerat för eventuella avskrivningar på eller upplösningar av förvärvade över- respektive undervärden, inklusive avskrivning på goodwill/ upplösning av negativ goodwill. Erhållna utdelningar från intresseföretag minskar redovisat värde. Vinstandelar upparbetade efter förvärven av intresseföretagen som ännu inte realiserats genom utdelning, avsätts till kapitalandelsfonden.

NOTER

Eliminering av transaktioner mellan koncernföretag och intresseföretag

Koncerninterna fordringar och skulder, intäkter och kostnader och realiserade vinster eller förluster som uppkommer vid transaktioner mellan koncernföretag, elimineras i sin helhet. Orealiserade vinster som uppkommer vid transaktioner med intresseföretag elimineras i den utsträckning som motsvarar koncernens ägarandel i företaget. Orealiserade förluster elimineras på samma sätt som realiserade vinster, men endast i den utsträckning det inte finns någon indikation på något nedskrivningsbehov.

UPPLYSNINGAR TILL ENSKILDA POSTER

Not 2	Bidrag till forskning, undervisning och drift	Koncernen		Moderföretaget	
		2020-12-31	2019-12-31	2020-12-31	2019-12-31
	<i>Handelshögskoleföreningen</i>				
	- Bidrag till drift	63 000	63 000	63 000	63 000
	- Bidrag till hyra	66 598	66 598	66 598	66 598
	- Bidrag till renovering fastighet	4 536	2 500	4 536	2 500
	Corporate Relations	27 009	26 109	27 009	26 109
	Övriga externa bidrag till forskning	103 016	105 497	103 016	118 697
	Övriga externa bidrag till undervisning	86 926	80 869	86 900	81 363
		<u>351 085</u>	<u>344 573</u>	<u>351 059</u>	<u>358 267</u>
Not 3	Insamlade medel	Koncernen		Moderföretaget	
		2020-12-31	2019-12-31	2020-12-31	2019-12-31
	The Jacob and Marcus Wallenberg Chair in Innovative and Sustainable Business	11 300	11 300	11 300	11 300
	Professur i finansiell ekonomi särskilt riskkapital	0	550	0	550
		<u>11 300</u>	<u>11 850</u>	<u>11 300</u>	<u>11 850</u>
Not 4	Nettoomsättning	Koncernen		Modertöretaget	
		2020-12-31	2019-12-31	2020-12-31	2019-12-31
	<i>Nettoomsättning uppdelad på geografiskt område</i>				
	Sverige	108 237	203 440	0	0
	Ryssland	12 214	20 507	0	0
	Lettland	0	402	0	0
	Finland	21	0	0	0
		<u>120 472</u>	<u>224 349</u>	<u>0</u>	<u>0</u>
	<i>Nettoomsättning uppdelad på intäktslag</i>				
	Utbildningsprogram	99 534	194 861	0	0
	Konferensintäkter	9 684	14 883	0	0
	Övrigt	11 254	14 605	0	0
		<u>120 472</u>	<u>224 349</u>	<u>0</u>	<u>0</u>

NOTER

Not 5	Inköp och försäljning inom koncernen	Moderföretaget			
		2020-12-31	2019-12-31		
	Andel av försäljningen som avser koncernföretag	5 %	6 %		
	Andel av inköpen som avser koncernföretag	1 %	1 %		
Not 6	Övriga rörelseintäkter	Koncernen		Moderföretaget	
		2020-12-31	2019-12-31	2020-12-31	2019-12-31
	<i>Övriga rörelseintäkter uppdelade på intäktslag</i>				
	Försäkringsersättningar	8 700	9 793	0	0
	Administrativa tjänster och hyresintäkter	4 492	4 169	16 771	17 301
	Omställnings- och permitteringsstöd	3 438	0	0	0
	Kursvinster på fordringar/skulder av rörelsekaraktär	265	384	100	169
	Övrigt	3 987	4 536	8 084	6 117
		<u>20 882</u>	<u>18 882</u>	<u>24 955</u>	<u>23 587</u>
Not 7	Leasingavtal - Operationell leasing leasetagare	Koncernen		Moderföretaget	
		2020-12-31	2019-12-31	2020-12-31	2019-12-31
	Under året har leasingavgifter uppgått till	89 508	91 759	89 044	89 766
	Framtida minimileasingavgifter för icke uppsägningsbara leasingavtal, förfaller till betalning enligt följande:				
	Inom 1 år	83 649	85 082	83 407	83 513
	Mellan 2 till 5 år	14 055	23 596	13 710	22 964
		<u>97 704</u>	<u>108 678</u>	<u>97 117</u>	<u>106 477</u>
Not 8	Ersättning till revisorer	Koncernen		Moderföretaget	
		2020-12-31	2019-12-31	2020-12-31	2019-12-31
	<i>Finnhammars Revisionsbyrå AB</i>				
	Revisionsuppdrag	615	641	344	415
	Revisionsverksamhet utöver revisionsuppdrag	79	0	0	0
	<i>Övriga revisorer</i>				
	Revisionsuppdrag	26	25	26	25
		<u>720</u>	<u>666</u>	<u>370</u>	<u>440</u>

NOTER

Not 9 Övriga externa kostnader	Koncernen		Moderföretaget	
	2020-12-31	2019-12-31	2020-12-31	2019-12-31
Lokalkostnader (hyra och drift)	111 855	112 014	111 666	114 989
Externa kostnader	132 306	161 322	106 267	114 279
Direkta kostnader inom Exed Nordic-koncernen	52 540	108 790	0	0
	<u>296 701</u>	<u>382 126</u>	<u>217 933</u>	<u>229 268</u>

Externa kostnader har minskat jämfört med 2019 särskilt poster som påverkats av pandemin såsom resor, events, marknadsföring, representation och förtäring. Lokalkostnaderna har minskat då visst renoveringsarbete omplanerats till 2021.

Not 10 Personalkostnader	Koncernen		Moderbolaget	
	2020-12-31	2019-12-31	2020-12-31	2019-12-31
Lönekostnader	340 631	325 558	284 070	268 758
Omvärdering pensionskuld	5 108	50 684	5 108	50 684
Övriga personalkostnader	12 129	23 726	11 338	20 047
	<u>357 868</u>	<u>399 968</u>	<u>300 516</u>	<u>339 489</u>

Övriga personalkostnader minskade under 2020 särskilt posterna stipendier, traktamenten och ersättningar för konferenser och utbildning.

Not 11 Personal	Koncernen		Moderföretaget	
	2020-12-31	2019-12-31	2020-12-31	2019-12-31
<i>Medelantalet anställda</i>				
Medelantal anställda har varit	338	330	281	267
varav kvinnor	186	182	151	144
varav män	152	148	130	123
<i>Löner, ersättningar m.m.</i>				
Löner, ersättningar, sociala kostnader och pensionskostnader har utgått med följande belopp:				
Styrelse, vd och rektor:				
Löner och ersättningar	4 678	4 503	2 755	2 652
Pensionskostnader	1 494	806	685	657
	<u>6 172</u>	<u>5 309</u>	<u>3 440</u>	<u>3 309</u>
Övriga anställda:				
Löner och ersättningar	222 955	207 989	187 996	174 275
Pensionskostnader	33 624	34 192	26 919	28 059
	<u>256 579</u>	<u>242 181</u>	<u>214 915</u>	<u>202 334</u>
Sociala kostnader exkl pensionskostnader	77 880	78 068	65 715	63 115
Summa styrelse och övriga	<u>340 631</u>	<u>325 558</u>	<u>284 070</u>	<u>268 758</u>

Könsfördelning i styrelse och företagsledning

Antal styrelseledamöter	34	34	14	14
varav kvinnor	9	9	6	6
varav män	25	25	8	8
Antal övriga befattningshavare	18	15	7	7
varav kvinnor	7	4	2	2
varav män	11	11	5	5
Pensionsförpliktelser till styrelse och vd	1 174	841	0	0

NOTER

Not 12 Resultat från andelar i koncernföretag	Koncernen		Moderföretaget	
	2020-12-31	2019-12-31	2020-12-31	2019-12-31
Realisationsresultat	0	0	0	276
	0	0	0	276

Posten i moderföretaget avser realiserad vinst vid likvidation av Handelshögskolans dotterbolag Center for Retailing vid Handelshögskolan i Stockholm AB.

Not 13 Resultat från andelar i intresseföretag och gemensamt styrda företag	Koncernen		Moderbolaget	
	2020-12-31	2019-12-31	2020-12-31	2019-12-31
Resultatandel	-508	524	0	0
	-508	524	0	0

Not 14 Realiserad avkastning ändamålsbestämda medel donationskapital	Koncernen		Moderföretaget	
	2020-12-31	2019-12-31	2020-12-31	2019-12-31
Avkastning donationskapital	4 780	10 182	4 780	10 182
Avkastning ändamålsbestämda medel	6 591	14 194	6 591	14 194
	11 371	24 376	11 371	24 376

Not 15 Övriga ränteintäkter och liknande resultatposter	Koncernen		Moderföretaget	
	2020-12-31	2019-12-31	2020-12-31	2019-12-31
Räntor	70	11	60	6
Kursdifferens	568	116	0	0
	638	127	60	6

Not 16 Räntekostnader och liknande resultatposter	Koncernen		Moderföretaget	
	2020-12-31	2019-12-31	2020-12-31	2019-12-31
Övriga räntekostnader	35	291	11	257
	35	291	11	257

NOTER

Not 17 Skatt på årets resultat Koncernen	2020	2019
Aktuell skatt	-65	-24
Uppskjuten skatt	985	2 146
	920	2 122

Not 18 Varumärken	Koncernen		Moderföretaget	
	2020-12-31	2019-12-31	2020-12-31	2019-12-31
Ingående anskaffningsvärde	8 747	8 747	0	0
Utgående ackumulerade anskaffningsvärden	8 747	8 747	0	0
Ingående avskrivningar	-8 747	-8 747	0	0
Utgående ackumulerade avskrivningar	-8 747	-8 747	0	0
Utgående redovisat värde	0	0	0	0

Posten avser varumärket IFU inom dotterbolaget Handelshögskolan i Stockholm Executive Education AB.

Not 19 Byggnader och mark	Koncernen		Moderföretaget	
	2020-12-31	2019-12-31	2020-12-31	2019-12-31
Ingående anskaffningsvärde	63 208	70 455	0	0
Inköp	0	229	0	0
Försäljningar/utrangeringar	0	-7 638	0	0
Valutakursdifferenser	10 912	162	0	0
Utgående ackumulerade anskaffningsvärden	74 120	63 208	0	0
Ingående avskrivningar	-45 067	-44 557	0	0
Försäljningar/utrangeringar	0	745	0	0
Valutakursdifferenser	0	-14	0	0
Årets avskrivningar	-1 239	-1 240	0	0
Utgående ackumulerade avskrivningar	-46 306	-45 066	0	0
Ingående uppskrivningar	17 046	25 982	0	0
Omklassificeringar	0	-8 433	0	0
Årets avskrivningar på uppskrivet belopp	-502	-502	0	0
Utgående ackumulerade uppskrivningar netto	16 544	17 046	0	0
Ingående nedskrivningar	0	-1 083	0	0
Återförd nedskrivning	0	1 116	0	0
Valutakursdifferenser	0	-33	0	0
Utgående ackumulerade nedskrivningar	0	0	0	0
Utgående redovisat värde	44 358	35 188	0	0

NOTER

Not 20 Nedlagda utgifter på annans fastighet

	Koncernen		Moderföretaget	
	2020-12-31	2019-12-31	2020-12-31	2019-12-31
Ingående anskaffningsvärde	22 892	22 892	12 977	12 977
Utgående ackumulerade anskaffningsvärden	22 892	22 892	12 977	12 977
Ingående avskrivningar	-10 288	-8 674	-8 801	-7 683
Årets avskrivningar	-1 615	-1 615	-1 119	-1 118
Utgående ackumulerade avskrivningar	-11 903	-10 289	-9 920	-8 801
Utgående redovisat värde	10 989	12 603	3 057	4 176

Not 21 Inventarier, verktyg och installationer

	Koncernen		Moderföretaget	
	2020-12-31	2019-12-31	2020-12-31	2019-12-31
Ingående anskaffningsvärde	22 576	18 679	980	980
Inköp	564	5 022	0	0
Försäljningar/utrangeringar	0	-1 127	0	0
Utgående ackumulerade anskaffningsvärden	23 140	22 574	980	980
Ingående avskrivningar	-14 045	-13 811	-875	-814
Försäljningar/utrangeringar	0	1 128	0	0
Årets avskrivningar	-1 630	-1 361	-55	-61
Utgående ackumulerade avskrivningar	-15 675	-14 043	-930	-875
Utgående redovisat värde	7 465	8 531	50	105

Not 22 Pågående nyanläggningar och förskott avseende materiella anläggningstillgångar

	Koncernen		Moderbolaget	
	2020-12-31	2019-12-31	2020-12-31	2019-12-31
Ingående anskaffningsvärde	19 434	224	0	0
Inköp	9 784	19 210	0	0
Omklassificeringar	-10 912	0	0	0
Utgående ackumulerade anskaffningsvärden	18 306	19 434	0	0
Utgående redovisat värde	18 306	19 434	0	0

Investeringarna avser ekonomibygnad på konferensanläggningen Kämpasten.

NOTER

Not 23 Andelar i koncernföretag Moderföretaget		2020-12-31		2019-12-31
Företag Organisationsnummer	Säte	Antal/Kap. andel %	Redovisat värde	Redovisat värde
Exed Nordic AB 556606-1106	Stockholm	1 000 100%	7 008	7 008
SSE Business Lab AB 556610-3536	Stockholm	100 100,00%	100	100
			<u>7 108</u>	<u>7 108</u>
Not 24 Andelar i intresseföretag och gemensamt styrda företag Koncernen		2020-12-31		2019-12-31
Företag Organisationsnummer	Säte	Antal/Kap. andel %	Redovisat värde	Redovisat värde
Hanken & SSE Executive Education AB FO: 1566951-6	Helsingfors, Finland	600 50%	3 178	3 685
			<u>3 178</u>	<u>3 685</u>
			3 685	3 161
			<u>-507</u>	<u>525</u>
			<u>3 178</u>	<u>3 685</u>
			<u>3 178</u>	<u>3 685</u>

NOTER

Not 25 Andra långfristiga värdepappersinnehav Koncernen

	2020-12-31	2019-12-31
Ingående anskaffningsvärde	440 053	418 980
Inköp	11 850	27 142
Tillkommande/avgående tillgångar	<u>-4 619</u>	<u>-6 069</u>
Utgående ackumulerade anskaffningsvärden	<u>447 284</u>	<u>440 053</u>
Utgående redovisat värde	447 284	440 053

Moderföretaget

	2020-12-31	2019-12-31
Ingående anskaffningsvärde	440 053	418 980
Inköp	11 850	27 142
Tillkommande/avgående tillgångar	<u>-4 619</u>	<u>-6 069</u>
Utgående ackumulerade anskaffningsvärden	<u>447 284</u>	<u>440 053</u>
Utgående redovisat värde	447 284	440 053

Posten avser erhållna donationsmedel som förvaltas av Handelshögskoleföreningen. Marknadsvärdet på underliggande värdepapper uppgår 31 december 2020 till 594 471 (578 673).

Not 26 Fordringar Handelshögskoleföreningen

Posten avser redovisat värde på pensionsavsättning i HHS som tryggas av Handelshögskoleföreningen.

Not 27 Andra långfristiga fordringar Koncernen

	2020-12-31	2019-12-31
Ingående anskaffningsvärde	2 651	2 397
Nya lån	<u>254</u>	<u>254</u>
Utgående ackumulerade anskaffningsvärden	<u>2 905</u>	<u>2 651</u>
Utgående redovisat värde	2 905	2 651

Not 28 Förutbetalda kostnader och upplupna intäkter

	Koncernen		Moderföretaget	
	2020-12-31	2019-12-31	2020-12-31	2019-12-31
Upplupna anslag	13 189	18 415	13 135	18 174
Förutbetalda kostnader	16 471	16 186	13 276	12 911
Upplupna programintäkter	188	1 320	0	0
	<u>29 848</u>	<u>35 921</u>	<u>26 411</u>	<u>31 085</u>

NOTER

Not 29 Donationskapital

	Koncernen		Moderföretaget	
	2020-12-31	2019-12-31	2020-12-31	2019-12-31
○ A Söderbergs professur i företagsekonomi	35 500	35 500	35 500	35 500
R Söderbergs professur i nationalekonomi	50 000	50 000	50 000	50 000
T& R Söderbergs professur i företagsekonomi med inriktning på företagsledande och ledning	50 000	50 000	50 000	50 000
ICA-handlarnas professur i företagsekonomi, särskilt retailing	50 000	50 000	50 000	50 000
	<u>185 500</u>	<u>185 500</u>	<u>185 500</u>	<u>185 500</u>

NOTER

Not 30 Ändamålsbestämda medel

	Koncernen		Moderbolaget	
	2020-12-31	2019-12-31	2020-12-31	2019-12-31
<i>Ändamålsbestämda medel</i>				
Handelsbankens professur i redovisning	61 020	61 020	61 020	61 020
Professur i finansiell ekonomi särskilt riskkapital	40 503	42 000	40 503	42 000
Ragnar Söderbergs professur	15 351	15 351	15 351	15 351
Finansiell ekonomi	11 126	11 126	11 126	11 126
Peter Wallenbergs professur i marknadsföring	12 621	12 621	12 621	12 621
Peter Wallenbergs professur i finansiell ekonomi	5 217	8 704	5 217	8 704
Miljö- och energiekonomi	3 629	4 472	3 629	4 472
Bank- och försäkringsekonomi	5 843	6 647	5 843	6 647
Industriell ekonomi	1 193	1 193	1 193	1 193
Stipendiemedel	0	3 500	0	3 500
Johan Björkmans professur i nationalekonomi	56 920	56 920	56 920	56 920
J & M Wallenberg Chair in Innovative and Sustainable Business	37 072	31 624	37 072	31 624
	<u>250 495</u>	<u>255 178</u>	<u>250 495</u>	<u>255 178</u>
<i>Outnyttjad avkastning på donationskapital och ändamålsbestämda medel</i>				
O A Söderbergs professur i företagsekonomi	7 439	8 826	7 439	8 826
R Söderbergs professur i nationalekonomin	332	2 049	332	2 049
Handelsbankens professur redovisning	619	1 786	619	1 786
Professur i finansiell ekonomi särskilt riskkapital	0	1 569	0	1 569
Finansiell ekonomi	1 156	2 306	1 156	2 306
P Wallenbergs professur i marknadsföring	941	2 899	941	2 899
Bank- och försäkringsekonomi	0	516	0	516
J Björkmans professur i nationalekonomi	303	968	303	968
	<u>10 790</u>	<u>20 919</u>	<u>10 790</u>	<u>20 919</u>
	<u>261 285</u>	<u>276 097</u>	<u>261 285</u>	<u>276 097</u>

NOTER

Not 31 Avsättningar

	Koncernen		Moderföretaget	
	2020-12-31	2019-12-31	2020-12-31	2019-12-31
<i>Avsättningar för pensioner och liknande förpliktelser enligt tryggandelagen</i>				
Redovisat värde vid årets början	366 895	329 603	364 244	327 206
Inbetalda premier	254	253	0	0
Utbetalda pensioner under året	-14 019	-13 646	-14 019	-13 646
Omvärdering av pensionskuld	5 108	50 684	5 108	50 684
Redovisat värde vid årets slut	358 238	366 894	355 333	364 244

Pensionsavsättningen i Handelshögskolan tryggas av Handelshögskoleföreningen för pensionsåtaganden fram till 30 juni 2004. Från och med den 1 juli 2004 tryggas Handelshögskolans pensionsåtagande av Alecta pensionsförsäkring, ömsesidigt, under särskilt avtal.

Not 32 Uppskjuten skatt Koncernen

	2020-12-31		
	Temporär skillnad	Uppskjuten skattefordran	Uppskjuten skatteskuld
Byggnader och mark	29 120	0	5 999
Pensionsavsättningar, SLP	1 882	0	456
Underskottsavdrag	0	0	0
Övrigt (obeskattade reserver)	9 087	0	1 872
		0	8 327

	2019-12-31		
	Temporär skillnad	Uppskjuten skattefordran	Uppskjuten skatteskuld
Byggnader och mark	19 093	0	3 933
Pensionsavsättningar, SLP	1 649	0	400
Övrigt (obeskattade reserver)	23 893	0	4 922
		0	9 255

Not 33 Balanserade anslag

Posten avser främst ännu ej förbrukade forskningsanslag samt medel avsatta för forskning.

Not 34 Upplupna kostnader och förutbetalda intäkter

	Koncernen		Moderföretaget	
	2020-12-31	2019-12-31	2020-12-31	2019-12-31
Förutbetalda programintäkter	71 749	59 480	0	0
Övriga förutbetalda intäkter och anslag	44 213	44 823	43 934	44 823
Upplupna löne- och lönebikostnader	18 904	18 904	10 451	13 354
Övriga poster	17 778	29 429	10 280	15 196
	152 644	152 636	64 665	73 373

NOTER

Not 35 Justering för poster som inte ingår i kassaflödet

	Koncernen		Moderföretaget	
	2020-12-31	2019-12-31	2020-12-31	2019-12-31
Avskrivningar	4 987	4 545	1 174	1 179
	<u>4 987</u>	<u>4 545</u>	<u>1 174</u>	<u>1 179</u>

Not 36 Likvida medel

	Koncernen		Moderföretaget	
	2020-12-31	2019-12-31	2020-12-31	2019-12-31
Kassa och bank	132 419	99 857	125 609	90 709
Kortfristiga placeringar	25 769	35 842	25 769	35 842
	<u>158 188</u>	<u>135 699</u>	<u>151 378</u>	<u>126 551</u>

Not 37 Ställda säkerheter

	Koncernen		Moderföretaget	
	2020-12-31	2019-12-31	2020-12-31	2019-12-31
Avsättning för pensionsåtagande	2 905	2 651	0	0

Avser pensionsåtagande för Handelshögskolan i Stockholm Executive Education AB.

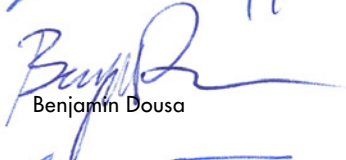
Stockholm 2021-02-21




Laurent Leksell



Lars Strannegård



Benjamin Dousa



Johan Forssell



Katarina Martinsson



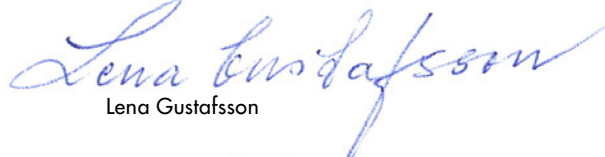
Helena Stjernholm



Lin Lerpold



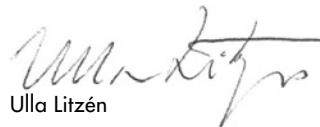
Per-Olof Söderberg



Lena Gustafsson



Bertil Andersson



Ulla Litzén



Sven Nyman



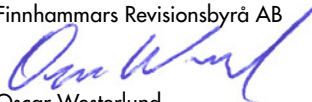
Richard Friberg



Hanna Hedlund

Vår revisionsberättelse har lämnats den 22 februari 2021.

Finnhammars Revisionsbyrå AB



Oscar Westerlund
Auktoriserad revisor



Ulf Bourker Jacobsson
Utsedd av Stockholm Stad

REVISIONSBERÄTTELSE

Till föreningsstämman i Handelshögskoleföreningen i Stockholm lämnas revisionsberättelse avseende **Handelshögskolan i Stockholm, Org.nr. 802006-2074**

Rapport om årsredovisningen och koncernredovisningen

Uttalanden

Vi har utfört en revision av årsredovisningen och koncernredovisningen för Handelshögskolan i Stockholm för år 2020-01-01—2020-12-31. Årsredovisningen ingår på sidorna 21-44 i detta dokument.

Enligt vår uppfattning har årsredovisningen och koncernredovisningen upprättats i enlighet med årsredovisningslagen och ger en i alla väsentliga avseenden rättvisande bild av Handelshögskolan i Stockholms och koncernens finansiella ställning per den 31 december 2020 och av dessas finansiella resultat och kassaflöde för året enligt årsredovisningslagen. Förvaltningsberättelsen är förenlig med årsredovisningens och koncernredovisningens övriga delar.

Grund för uttalanden

Vi har utfört revisionen enligt god revisionssed i Sverige. Vårt ansvar enligt denna sed beskrivs närmare i avsnittet *Revisorns ansvar*.

Vi är oberoende i förhållande till Handelshögskolan i Stockholm och koncernen enligt god revisorssed i Sverige och har i övrigt fullgjort vårt yrkesetiska ansvar enligt dessa krav.

Vi anser att de revisionsbevis vi har inhämtat är tillräckliga och ändamålsenliga som grund för våra uttalanden.

Annan information än årsredovisningen och koncernredovisningen

Det är styrelsen och rektorn som har ansvaret för den andra informationen. Den andra informationen består av en separat årsberättelse. Vårt uttalande avseende årsredovisningen och koncernredovisningen omfattar inte denna information och vi gör inget uttalande med bestyrkande avseende denna andra information.

I samband med vår revision av årsredovisningen och koncernredovisningen är det vårt ansvar att läsa den information som identifierats ovan och överväga om informationen i väsentlig utsträckning är oförenlig med årsredovisningen och koncernredovisningen. Vid denna genomgång beaktar vi även den kunskap vi i övrigt inhämtat under revisionen samt bedömer om informationen i övrigt verkar innehålla väsentliga felaktigheter. Om vi, baserat på det arbete som har utförts avseende denna information, drar slutsatsen att den andra informationen innehåller en väsentlig felaktighet, är vi skyldiga att rapportera detta. Vi har inget att rapportera i det avseendet.

Styrelsens och rektorns ansvar

Det är styrelsen och rektorn som har ansvaret för att årsredovisningen och koncernredovisningen upprättas och att de ger en rättvisande bild enligt årsredovisningslagen. Styrelsen och rektorn ansvarar även för den interna kontroll som de bedömer är nödvändig för att upprätta en årsredovisning och koncernredovisning som inte innehåller några väsentliga felaktigheter, vare sig dessa beror på oegentligheter eller misstag.

Vid upprättandet av årsredovisningen och koncernredovisningen ansvarar styrelsen och rektorn för bedömningen av Handelshögskolan i Stockholm och koncernens förmåga att fortsätta verksamheten. De upplyser, när så är tillämpligt, om förhållanden som kan påverka förmågan att fortsätta verksamheten och att använda antagandet om fortsatt drift. Antagandet om fortsatt drift tillämpas dock inte om styrelsen och rektorn avser att likvidera Handelshögskolan i Stockholm, upphöra med verksamheten eller inte har något realistiskt alternativ till att göra något av detta.

Revisorns ansvar

Vi har utfört revisionen enligt International Standards on Auditing (ISA) och god revisionssed i Sverige. Vårt mål är att uppnå en rimlig grad av säkerhet om huruvida årsredovisningen och koncernredovisningen som helhet inte innehåller några väsentliga felaktig-

heter, vare sig dessa beror på oegentligheter eller misstag. Rimlig säkerhet är en hög grad av säkerhet, men är ingen garanti för att en revision som utförs enligt ISA och god revisionssed i Sverige alltid kommer att upptäcka en väsentlig felaktighet om en sådan finns. Felaktigheter kan uppstå på grund av oegentligheter eller misstag och anses vara väsentliga om de enskilt eller tillsammans rimligen kan förväntas påverka de ekonomiska beslut som användare fattar med grund i årsredovisningen och koncernredovisningen.

Som del av en revision enligt ISA använder vi professionellt omdöme och har en professionellt skeptisk inställning under hela revisionen. Dessutom:

- identifierar och bedömer vi riskerna för väsentliga felaktigheter i årsredovisningen och koncernredovisningen, vare sig dessa beror på oegentligheter eller misstag, utformar och utför granskningsåtgärder bland annat utifrån dessa risker och inhämtar revisionsbevis som är tillräckliga och ändamålsenliga för att utgöra en grund för våra uttalanden. Risken för att inte upptäcka en väsentlig felaktighet till följd av oegentligheter är högre än för en väsentlig felaktighet som beror på misstag, eftersom oegentligheter kan innefatta agerande i maskopi, förfalskning, avsiktliga utelämnanden, felaktig information eller åsidosättande av intern kontroll.
- skaffar vi oss en förståelse av den del av Handelshögskolan i Stockholms interna kontroll som har betydelse för vår revision för att utforma granskningsåtgärder som är lämpliga med hänsyn till omständigheterna, men inte för att uttala oss om effektiviteten i den interna kontrollen.
- utvärderar vi lämpligheten i de redovisningsprinciper som används och rimligheten i styrelsens och rektorns uppskattningar i redovisningen och tillhörande upplysningar.
- drar vi en slutsats om lämpligheten i att styrelsen och rektorn använder antagandet om fortsatt drift vid upprättandet av årsredovisningen och koncernredovisningen. Vi drar också en slutsats, med grund i de inhämtade revisionsbevisen, om huruvida det finns någon väsentlig osäkerhetsfaktor som avser sådana händelser eller förhållanden som kan leda till betydande tvivel om Handelshögskolan i Stockholms förmåga att fortsätta verksamheten. Om vi drar slutsatsen att det finns en väsentlig osäkerhetsfaktor, måste vi i revisionsberättelsen fästa uppmärksamheten på upplysningarna i årsredovisningen och koncernredovisningen om den väsentliga osäkerhetsfaktor eller, om sådana upplysningar är otillräckliga, modifiera uttalandet om årsredovisningen och koncernredovisningen. Våra slutsatser baseras på de revisionsbevis som inhämtas fram till datumet för revisionsberättelsen. Dock kan framtida händelser eller förhållanden göra att Handelshögskolan i Stockholm inte längre kan fortsätta verksamheten.
- utvärderar vi den övergripande presentationen, strukturen och innehållet i årsredovisningen och koncernredovisningen, däribland upplysningarna, och om årsredovisningen och koncernredovisningen återger de underliggande transaktionerna och händelserna på ett sätt som ger en rättvisande bild.

Vi måste informera styrelsen och rektorn om bland annat revisionens planerade omfattning och inriktning samt tidpunkten för den. Vi måste också informera om betydelsefulla iakttagelser under revisionen, däribland de eventuella betydande brister i den interna kontrollen som vi identifierat.

Rapport om andra krav enligt lagar och andra författningar

Uttalande

Utöver vår revision av årsredovisningen och koncernredovisningen har vi även utfört en revision av styrelsens och rektorns förvaltning för Handelshögskolan i Stockholm för år 2020-01-01—2020-12-31.

Vi tillstyrker att föreningsstämman i Handelshögskoleföreningen beviljar Handelshögskolan i Stockholms styrelseledamöter och rektor ansvarsfrihet för räkenskapsåret.

Grund för uttalanden

Vi har utfört revisionen enligt god revisionssed i Sverige. Vårt ansvar enligt denna beskrivs närmare i avsnittet *Revisorns ansvar*. Vi är oberoende i förhållande till Handelshögskolan i Stockholm och koncernen enligt god revisorssed i Sverige. Vi har i övrigt fullgjort vårt yrkesetiska ansvar enligt dessa krav.

Vi anser att de revisionsbevis vi har inhämtat är tillräckliga och ändamålsenliga som grund för våra uttalanden.

Styrelsens och rektorns ansvar

Styrelsen ansvarar för Handelshögskolan i Stockholms organisation och förvaltningen. Detta innefattar bland annat att fortlöpande bedöma Handelshögskolan i Stockholms och koncernens ekonomiska situation och att tillse att dessas organisation är utformad så att bokföringen, medelsförvaltningen och ekonomiska angelägenheter i övrigt kontrolleras på ett betryggande sätt. Rektorn ska sköta den löpande förvaltningen enligt styrelsens riktlinjer och anvisningar.

Revisorns ansvar

Vårt mål beträffande revisionen av förvaltningen, och därmed vårt uttalande om ansvarsfrihet, är att inhämta revisionsbevis för att med en rimlig grad av säkerhet kunna bedöma om någon styrelseledamot eller rektorn i något väsentligt avseende företagit någon åtgärd eller gjort sig skyldig till någon försummelse som kan föranleda ersättningskyldighet mot Handelshögskolan i Stockholm.

Rimlig säkerhet är en hög grad av säkerhet, men ingen garanti för att en revision som utförs enligt god revisionssed i Sverige alltid kommer att upptäcka åtgärder eller försummelser som kan föranleda ersättningskyldighet mot Handelshögskolan i Stockholm.

Som en del av en revision enligt god revisionssed i Sverige använder vi professionellt omdöme och har en professionellt skeptisk inställning under hela revisionen. Granskningen av förvaltningen grundar sig främst på revisionen av räkenskaperna. Vilka tillkommande granskningsåtgärder som utförs baseras på revisorns professionella bedömning och övriga valda revisorers bedömning med utgångspunkt i risk och väsentlighet. Det innebär att vi fokuserar granskningen på sådana åtgärder, områden och förhållanden som är väsentliga för verksamheten och där avsteg och överträdelser skulle ha särskild betydelse för Handelshögskolan i Stockholms situation. Vi går igenom och prövar fattade beslut, beslutsunderlag, vidtagna åtgärder och andra förhållanden som är relevanta för vårt uttalande om ansvarsfrihet.

Stockholm 2021-02-22

Finnhammars Revisionsbyrå AB



Oscar Westerlund
Auktoriserad revisor

Till föreningsstämman i Handelshögskoleföreningen i Stockholm
avseende Handelshögskolan i Stockholm
Organisationsnummer 802006-2074

Till fullmäktige i Stockholms stad för kännedom

Av kommunen utsedd revisors revisions- berättelse för Handelshögskolan i Stockholm år 2020

Jag, av fullmäktige i Stockholms stad utsedd revisor, har granskat Handelshögskolan i Stockholms räkenskaper, årsredovisning och styrelsens förvaltning för år 2020.

Jag har granskat hur verksamheten förhåller sig till lag och stadgar, om verksamheten sköts på ett ändamålsenligt och från ekonomisk synpunkt tillfredsställande sätt samt om den interna kontrollen är tillräcklig.

Granskningen har utförts enligt god revisionssed i kommunal verksamhet, med den inriktning och omfattning som behövs för att ge rimlig grund för bedömning och prövning.

I granskningen av räkenskaper och årsredovisning har jag förlitat mig på den auktoriserade revisorns granskning och bedömning.

Jag bedömer sammantaget att styrelsen har utfört sitt uppdrag enligt Handelshögskolan i Stockholms stadgar, att verksamheten har skötts på ett ändamålsenligt och från ekonomisk synpunkt tillfredsställande sätt samt att den interna kontrollen har varit tillräcklig.

Jag bedömer att årsredovisningen är upprättad enligt årsredovisningslagen.

Stockholm 2021-02-22



Ulf Bourker Jacobsson

Förtroendevald revisor

HANDELSHÖGSKOLAN I STOCKHOLM

Handelshögskolan i Stockholm är den ledande handelshögskolan i Norden och Baltikum och har ett högt anseende i Sverige såväl som internationellt. Forskning i världsklass utgör grunden för våra utbildningar som består av kandidat-, master- och forskarutbildning, ett MBA-program och ett stort utbud av executive education. Våra program är utvecklade i nära samarbete med både forskning och näringsliv, vilket ger våra studenter stora möjligheter att uppnå ledande positioner i företag och andra organisationer.

Handelshögskolan är ackrediterad av EQUIS, som garanterar att både undervisning och forskning håller högsta internationella standard. Handelshögskolan är också den enda svenska medlemmen i CEMS och PIM, som är samarbeten mellan ledande handelshögskolor i världen, vilket bidrar till den höga kvalitet som Handelshögskolan är känd för.

