



ÅRSREDOVISNING

HANDELSHÖGSKOLAN  
I STOCKHOLM

8

1

2

3



Heckscher-Ohlinrummet invigdes under året med donerade konstverk av Jens Fänge, Charlotte Gyllenhammar, Christian-Pontus Andersson och Johan Bergström Hyldahl och fick samtidigt en egen publikation, *The Heckscher-Ohlin Room*.





Styrelsen och rektor för

## HANDELSHÖGSKOLAN I STOCKHOLM

Org nr 802006-2074

får härmed avge

# ÅRSREDOVISNING OCH KONCERNREDOVISNING

för räkenskapsåret 1 januari–31 december 2018

<b>Innehåll:</b>	<b>sida</b>
Förvaltningsberättelse	4
Resultaträkning – koncernen	8
Balansräkning – koncernen	9
Förändring eget kapital – koncernen	10
Kassaflödesanalys – koncernen	11
Resultaträkning – moderföretaget	12
Balansräkning – moderföretaget	13
Förändring eget kapital – moderföretaget	14
Kassaflödesanalys – moderföretaget	15
Noter, redovisnings- och värderingsprinciper	16
Underskrifter	31
Revisionsberättelse	32

## Förvaltningsberättelse

### Allmänt om verksamheten

#### Styrelsens sammansättning

Styrelsen har under 2018 haft följande sammansättning:

#### Ordinarie ledamöter

Laurent Leksell, styrelseordförande HHS, utsedd av Handelshögskoleföreningen

Lena Gustafsson, utsedd av Regeringen

Lars Strannegård, rektor HHS

Eva-Louise Erlandsson Slorach, utsedd av Stockholms Stad

Gunnar Brock, utsedd av Handelshögskoleföreningen

Johan Forssell, utsedd av Handelshögskoleföreningen

Ulla Litzén, utsedd av Handelshögskoleföreningen

Katarina Martinson, utsedd av Handelshögskoleföreningen

Sven Nyman, utsedd av Handelshögskoleföreningen

Anders Nyrén, utsedd av Handelshögskoleföreningen

Per-Olof Söderberg, utsedd av Handelshögskoleföreningen

Per Strömberg, utsedd av Faculty Forum, till och med den 30 juni 2018

Karin Svedberg Helgesson, utsedd av Faculty Forum, från och med den 1 juli 2018

Robin Teigland, utsedd av Faculty Forum, till och med den 1 oktober 2018

Alexander Ljungqvist, utsedd av Faculty Forum, från och med den 18 oktober 2018

Sofia Arnekull, utsedd av Studentkåren, till och med den 28 februari 2018

Rebecca Gustavsson, utsedd av Studentkåren, från och med den 1 mars 2018

#### Suppleanter

Anna König Jerlmyr, utsedd av Stockholms Stad

Alexander Winter, utsedd av Studentkåren, till och med den 28 februari 2018

Sofia Arnekull, utsedd av Studentkåren, från och med den 1 mars 2018

#### Sekreterare

Lena Hildeby, utsedd av styrelsens ordförande





### Väsentliga händelser under räkenskapsåret

Handelshögskolan i Stockholm (HHS) har som huvuduppgift är att stärka Sveriges konkurrenskraft. HHS erbjuder attraktiva utbildningar och en akademisk miljö för studenter och lärare. Tydliga tecken på framgång är att söktrycket till HHS båda kandidatutbildningar varit högt under året och att kandidatprogrammet i Business and Economics fortsatt är bland Sveriges mest efterfrågade kandidatprogram.

För att HHS skall vara attraktiv för studenterna krävs en internationell studiemiljö. Internationella rankings är en viktig faktor när högt kvalificerade studenter skall välja HHS och Sverige. Att HHS:s masterprogram i Management under året rankades som nr 12 i världen och masterprogrammet i Finance som nr 18, är därmed en stor och viktig framgång (Financial Times Global Ranking). HHS placerade sig för tredje året i rad på högsta möjliga nivå enligt STINTs mätning av internationaliseringsgrad hos svenska lärosäten (Stiftelsen för internationalisering av högre utbildning och forskning).

För att attrahera de mest kvalificerade studenterna krävs också att HHS ökar sin förmåga att nå studentgrupper som traditionellt inte sökt HHS utbildningar. Satsningar som Global Challenges och Art Initiative har därvidlag det dubbla syftet att öka HHS attraktionskraft och att ge studenterna större bredd i sin kunskapsinhämtning. Under året har ett beslut fattats att satsa på vidareutveckling av kandidatprogrammet Business & Economics samt införande av en engelskspråkig möjlighet från 2020.

Under året har HHS haft 1 650 helårsstudenter (1 666). Antalet helårsprestationer under året uppgick till 1 483 (1 499). Huvudanledningen till nedgången är att avgiftsbetalande studenter från länder utanför EU inte ingår i beräkningen och att denna andel fortsatt öka under 2018. Intagningen till BSc och MSc har minskat något.

SSE Executive Education har sedan inflyttningen i HHS lokaler 2016 ytterligare integrerats i högskolans verksamhet. Ambitionen är att stadigt öka de synergieffekter som finns att hämta i en nära kombination mellan forskning, grundutbildning och ledarutvecklingsprogram inom Executive Education. Denna kombination är även en viktig faktor för HHS förmåga att locka ny, högt kvalificerad fakultet. Konferensanläggningen Kämpasten drabbades av brand i juli 2018, varvid restaurang- och samvarobyggnaden totalförstördes. Verksamheten på Kämpasten har varit stängd under hösten/vintern och bolagets samtliga program omlokaliserats till andra kursgårdar. Under 2019 planeras verksamheten att återupptas.

HHS tilldelades i slutet av 2018 EQUIS ackreditering för ytterligare fem år. EQUIS som delas ut av EFMD (European Foundation for Management Development), är det ledande internationella systemet för kvalitetsbedömning av högskolor och utbildningsinstitut inom förvaltning och ekonomi.

Inom HHS har under året *House of Innovation* bildats, som ett nav för samarbete inom områdena entreprenörskap, innovation och teknologi. För att möjliggöra satsningen har en större donation från Familjen Erling-Perssons stiftelse erhållits. Donationen är på 30 mkr årligen i fem år från 2019. Vidare har en donation om 50 mkr erhållits från Scania, vilken kommer att utbetalas med 5 mkr per år i tio år. Medlen är avsedda för utveckling av ett forskningscentrum, *Scania Center for Innovation and Operations Management*, även det inom ramen för House of Innovation. Även forskningscentret *Jacob and Marcus Wallenberg Center for Sustainable and Innovative Business Development* ingår i House of Innovation. Verksamheten inom House of Innovation samordnas genom en nybildad institution, DEIT (Department of Entrepreneurship, Innovation and Technology), vilken även ansvarar för masterprogrammet i Business Management. Inkubatorverksamheten SSE Business Lab samverkar nära med House of Innovation.

Under 2018 har HHS fått utökat anslag från staten, vilket beslutades om under 2017 baserat på den forskningspolitiska propositionen.

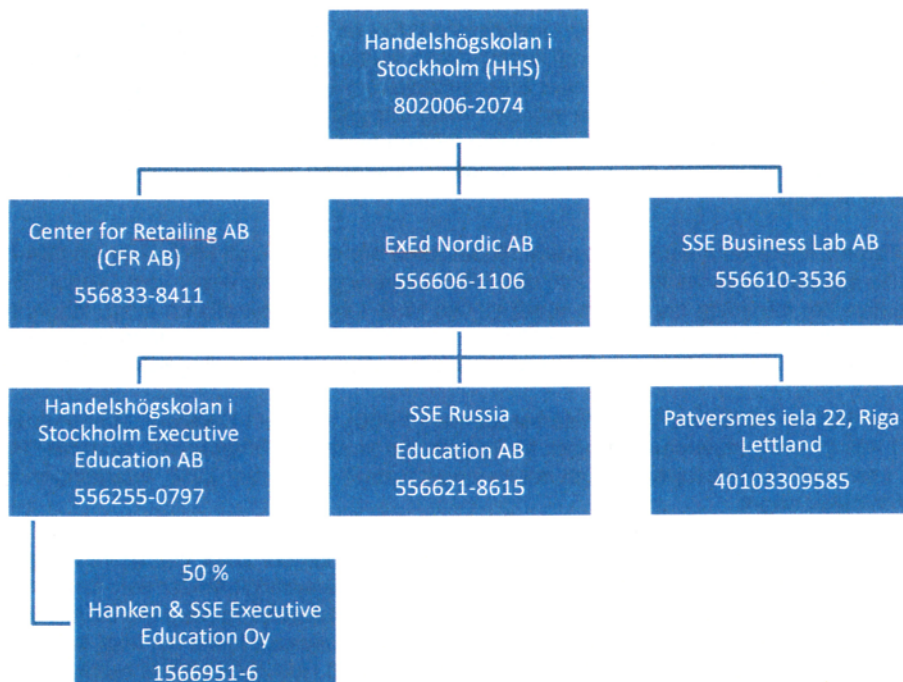
Under våren genomfördes ett omfattande arbete, delvis med hjälp av externa konsulter, för att säkra HHS efterlevnad av GDPR (de nya dataskyddreglerna inom EU) i tid för dess införande 20180525.

HHS hållbarhetsrapport 2018 lämnas i särskild handling. 



**Koncernen och verksamheten i dotterbolagen**

HHS är att likna vid en koncern där moderns verksamhet motsvarar den rena universitetsverksamheten och den affärsdrivande verksamheten sker i dotterbolagen och då främst inom ExEd Nordic-koncernen. HHS är en juridisk person "sui generis", dvs HHS är en juridisk person av eget slag (vare sig bolag, förening eller stiftelse). Handelshögskolan i Stockholm har sitt säte i Stockholm.



ExEd Nordic AB äger 100% av aktierna i Handelshögskolan i Stockholm Executive Education AB (SSE ExEd), en av norra Europas ledande aktörer inom området kvalificerad utbildning och utveckling för företagsledare och nyckelpersoner inom näringsliv och förvaltning. SSE ExEd är navet i en internationell organisation representerad i Sverige, Finland, Ryssland och Baltikum. Med den akademiska forskningen som grund och nära samarbete med marknaden erbjuder bolaget ett brett urval av öppna program riktade till enskilda individer samt anpassade program för företag och organisationer. Därutöver äger ExEd Nordic AB sedan 2016 SSE Russia Education AB, samt det lettiska bolaget Patversmes iela 22, vilket i sin tur äger en fastighet med studentbostäder i Riga. Detta innehav är en konsekvens av HHS engagemang i uppbyggnaden av Handelshögskolan i Riga.

Center for Retailing ABs (CFR AB) syfte är att bedriva forskning och utbildningsverksamhet riktad mot detaljhandeln. SSE Business Lab AB är en inkubator vars uppgift är att bidra med kunskap och infrastruktur till studenter vid HHS med inriktning mot entreprenörskap.

**Utveckling av koncernens verksamhet, resultat och ställning**

Koncernen (tkr)	2018	2017	2016	2015	2014
Verksamhetens intäkter	709 575	617 961	645 247	563 379	586 781
Varav insamlade medel	11 850	12 600	51 350	550	1 300
Varav bidrag till omvärdering av pensionsskuld	22 248	15 287	22 059	4 598	32 355
Rörelseresultat	3 321	-11 288	28 184	-9 453	-23 332
Årets resultat	44 988	10 090	44 900	15 053	-8 323
Balansomslutning	1 124 583	1 036 432	983 908	925 291	922 311
Soliditet	40%	37%	35%	33%	32%

H



I koncernen har rörelsens intäkter under året uppgått till 709,6 mkr (618,0 mkr). Intäktsökningen jämfört med 2017 är främst hänförlig till högre bidrag till forskning och undervisning, samt försäkringsersättning, ca 51,6 mkr, avseende branden i konferensanläggningen Kämpasten. En annan betydande post bland intäkterna utgörs av Handelshögskoleföreningens (HHF) bidrag till täckande av omvärdering av HHS pensionsskuld som under 2018 ökade till följd av sänkt diskonteringsränta. Årets resultat ökade till 45 mkr (10,1 mkr), vilket främst förklaras av högre intäkter hänförliga till bidrag till forskning och undervisning, högre anslag från staten, försäkringsersättning samt realiserad avkastning på ändamålsbestämda medel samt donationskapital. Likvida medel uppgick vid årets slut till 87,3 mkr (152,6 mkr).

Moderbolaget (tkr)	2018	2017	2016	2015	2014
Verksamhetens intäkter	470 829	434 990	445 097	364 023	383 848
Varav insamlade medel	11 850	12 600	51 350	550	1 300
Varav bidrag till omvärdering av pensionsskuld	22 248	15 287	22 059	4 598	32 355
Årets resultat exkl donationer	14 244	-7 885	-15 599	2 762	-5 199
Årets resultat inkl donationer	25 544	4 165	36 811	2 762	-5 199
Eget kapital	387 649	338 249	309 815	273 641	273 534

I moderbolaget har verksamhetens intäkter under året uppgått till 471 mkr (435 mkr). Intäktsökningen jämfört med 2017 är främst hänförlig till högre bidrag från Handelshögskoleföreningen till undervisningen samt ett högre anslag från staten. En betydande post bland intäkterna är bidraget från Handelshögskoleföreningen avseende täckande av omvärdering av HHS pensionsskuld (jfr föregående stycke). Realiserad avkastning på ändamålsbestämda medel samt donationskapital har ökat väsentligt till 43,9 mkr jämfört med 22,6 mkr 2017. Även intäkter från betalande studenter utanför EU har ökat jämfört med föregående år. Verksamhetens kostnader har samtidigt ökat, främst personalkostnader men även lokalkostnader (hyra och drift), inköpta tjänster i undervisningen samt administrativ inhyrd personal. Moderbolagets resultat uppgick till 25,5 mkr (4,2 mkr). Likvida medel uppgick vid årets slut till 79,7 mkr (120,5 mkr).

#### Framtida utveckling samt väsentliga risker och osäkerhetsfaktorer

Den starkt ökande internationella konkurrensen om studenter, fakultet och finansiella resurser är både en möjlighet och en utmaning. För att förbli relevant måste HHS ytterligare förstärka sitt utbud av program, sina resurser för forskning och kvalitetsnivån i allt som görs. I det sistnämnda ingår även fortsatta satsningar på alla de administrativa funktioner som av studenter och fakultet upplevs skapa värde.

I det korta och medellånga perspektivet står HHS, i kraft av stödet från Handelshögskoleföreningen, stark. I ett längre perspektiv behöver HHS finansiella resurser stärkas ytterligare, för att möta den fortsatt allt hårdare internationella konkurrensen.

SSE ExEd lever också i en miljö präglad av hård och ökande konkurrens. Verksamhetens förmåga att möta denna konkurrens utgör en osäkerhetsfaktor och en ökad integration mellan HHS och dotterbolaget SSE ExEd bedöms fortsatt vara en nyckelfaktor för framgång.

Vad beträffar koncernens och moderföretagets resultat och ställning i övrigt, hänvisas till efterföljande resultat- och balansräkningar med tillhörande noter. *H3*



**Resultaträkning - koncernen**

<i>Belopp i Tkr</i>	<i>Not</i>	2018-01-01	2017-01-01
		2018-12-31	2017-12-31
Nettoomsättning	2	217 532	209 911
Bidrag till forskning och undervisning	3	302 384	293 754
Bidrag till omvärdering av pensionskuld	23	22 248	15 287
Statens anslag		92 916	78 605
Insamlade medel	4	11 850	12 600
Övriga rörelseintäkter	5	62 645	7 803
		<u>709 575</u>	<u>617 961</u>
<b>Rörelsens kostnader</b>			
Externa kostnader	6	-326 144	-304 549
Personalkostnader	7	-334 820	-304 081
Omvärdering av pensionskuld	23	-22 248	-15 287
Av- och nedskrivningar av materiella och immateriella anläggningstillgångar		-5 078	-5 328
Övriga rörelsekostnader		-17 964	-4
<b>Rörelseresultat</b>		<u>3 321</u>	<u>-11 288</u>
<b>Resultat från finansiella poster</b>			
Avkastning ändamålsbestämda medel samt donationskapital	8	43 869	22 564
Resultat från andelar i intresseföretag	9	438	328
Övriga ränteintäkter och liknande resultatposter	10	327	185
Räntekostnader och liknande resultatposter	11	-389	-284
<b>Resultat efter finansiella poster</b>		<u>47 566</u>	<u>11 505</u>
Skatt på årets resultat	12	-2 578	-1 415
<b>Årets resultat</b>		<u>44 988</u>	<u>10 090</u>

**Balansräkning - koncernen**

<i>Belopp i Tkr</i>	<i>Not</i>	<i>2018-12-31</i>	<i>2017-12-31</i>
<b>TILLGÅNGAR</b>			
<b>Anläggningstillgångar</b>			
<b>Immateriella anläggningstillgångar</b>			
Koncessioner, patent, licenser, varumärken samt liknande rättigheter	13	—	—
<b>Materiella anläggningstillgångar</b>			
Byggnader och mark	14	42 364	53 060
Nedlagda utgifter på annans fastighet	15	14 218	15 832
Inventarier, verktyg och installationer	16	4 868	6 348
Pågående nyanläggningar och förskott avseende materiella anläggningstillgångar		224	110
		61 674	75 350
<b>Finansiella anläggningstillgångar</b>			
Andelar i intresseföretag	19	3 161	3 743
Fordringar Handelshögskoleföreningen	23	327 206	318 232
Andra långfristiga värdepappersinnehav	20	418 980	351 723
		749 347	673 698
<b>Summa anläggningstillgångar</b>		<b>811 021</b>	<b>749 048</b>
<b>Omsättningstillgångar</b>			
<b>Kortfristiga fordringar</b>			
Kundfordringar		88 894	71 572
Fordran Handelshögskoleföreningen		62 935	40 677
Övriga fordringar		6 512	4 442
Förutbetalda kostnader och upplupna intäkter	21	67 893	18 068
		226 234	134 758
<b>Kortfristiga placeringar</b>		<b>10 132</b>	<b>41 633</b>
<b>Kassa och bank</b>		<b>77 196</b>	<b>110 993</b>
Kassa och bank		77 196	110 993
<b>Summa omsättningstillgångar</b>		<b>313 562</b>	<b>287 384</b>
<b>SUMMA TILLGÅNGAR</b>		<b>1 124 583</b>	<b>1 036 432</b>



**Balansräkning - koncernen**

<i>Belopp i Tkr</i>	<i>Not</i>	<i>2018-12-31</i>	<i>2017-12-31</i>
<b>EGET KAPITAL OCH SKULDER</b>			
<b><i>Eget kapital</i></b>			
Donationskapital	22	185 500	160 500
Ändamålsbestämda medel	22	278 067	253 293
Balanserat resultat inkl årets resultat		-11 164	-30 458
<b><i>Summa eget kapital</i></b>		<b>452 403</b>	<b>383 335</b>
<b><i>Avsättningar</i></b>			
Avsättningar för pensioner och liknande förpliktelser	23	327 206	318 232
Avsättningar för skatter	24	11 030	8 461
		<b>338 236</b>	<b>326 693</b>
<b><i>Långfristiga skulder</i></b>			
Balanserade anslag	25	132 409	126 832
		<b>132 409</b>	<b>126 832</b>
<b><i>Kortfristiga skulder</i></b>			
Leverantörsskulder		26 734	30 793
Övriga skulder		23 437	22 586
Upplupna kostnader och förutbetalda intäkter	26	151 364	146 193
		<b>201 535</b>	<b>199 572</b>
<b>SUMMA EGET KAPITAL OCH SKULDER</b>		<b>1 124 583</b>	<b>1 036 432</b>

**Förändring av eget kapital - koncernen**

		<i>Donations- kapital</i>	<i>Ändamålsbestämda medel</i>	<i>Balanserat resultat</i>
<b><i>Koncernen</i></b>				
Ingående balans	2018-01-01	160 500	253 293	-30 458
<b><i>Årets resultat</i></b>				<b>44 988</b>
<b><i>Förändringar i redovisade värden som redovisas direkt mot eget kapital</i></b>				
Omräkningsdifferenser		—	—	225
<b><i>Summa Förändringar i redovisade värden</i></b>		<b>—</b>	<b>—</b>	<b>225</b>
<b><i>Erhållna donationer</i></b>				
Erhållen donation		25 000	—	—
<b><i>Summa Donationer</i></b>		<b>25 000</b>	<b>—</b>	<b>—</b>
<b><i>Omföring mellan poster i eget kapital</i></b>				
Nyttjande/Reservering av ändamålsbestämda medel som inte nyttjats under året		—	24 774	-25 919
<b><i>Summa Omföringar</i></b>		<b>—</b>	<b>24 774</b>	<b>-25 919</b>
<b>Eget kapital</b>	<b>2018-12-31</b>	<b>185 500</b>	<b>278 067</b>	<b>-11 164</b>

## Kassaflödesanalys - koncernen

Belopp i Tkr	Not	2018-12-31	2017-12-31
<b>Den löpande verksamheten</b>			
Rörelseresultat		3 321	-11 288
Justering för poster som inte ingår i kassaflödet			
Avskrivningar/nedskrivningar		5 078	5 328
Resultatandel intresseföretag		581	630
Övriga justeringsposter *)		-22 869	-113
		<u>-13 889</u>	<u>-5 443</u>
Avkastning ändamålsbestämda medel samt donationskapital		43 869	22 564
Resultat från andelar intresseföretag		438	328
Erhållen ränta		327	185
Erlagd ränta		-389	-284
Betald inkomstskatt		<u>-1 262</u>	<u>-1 460</u>
<b>Kassaflöde från den löpande verksamheten före förändringar av rörelsekapital</b>		29 094	15 890
<i>Kassaflöde från förändringar i rörelsekapital</i>			
Ökning(-)/Minskning(+) av rörelsefordringar		-49 458	-13 868
Ökning(+)/Minskning(-) av rörelseskulder		1 979	13 968
<b>Kassaflöde från den löpande verksamheten</b>		<u>-18 385</u>	<u>15 990</u>
<b>Investeringsverksamheten</b>			
Förvärv av materiella anläggningstillgångar		-9 146	-2 006
Förvärv av finansiella tillgångar		-67 989	-58 997
Avyttring av finansiella tillgångar		732	636
<b>Kassaflöde från investeringsverksamheten</b>		<u>-76 403</u>	<u>-60 367</u>
<b>Finansieringsverksamheten</b>			
Förändring balanserade anslag		5 577	1 380
Amortering av lån		—	—
Ökning av donationskapital		25 000	25 000
Nyttjande av ändamålsbestämda medel		-1 145	-732
<b>Kassaflöde från finansieringsverksamheten</b>		<u>29 432</u>	<u>25 648</u>
<b>Årets kassaflöde</b>		-65 356	-18 729
<b>Likvida medel vid årets början</b>		152 626	171 173
<b>Kursdifferens i likvida medel</b>		58	182
<b>Likvida medel vid årets slut</b>	27	87 328	152 626

\*) av beloppet avser -40 741 upplupna försäkringsersättningar samt 17 963 till utrangeringar. Båda beloppen är hänförliga till branden på SSE Executive Educations konferensanläggning Kämpasten.



**Resultaträkning - moderföretaget**

<i>Belopp i Tkr</i>	<i>Not</i>	<i>2018-01-01</i>	<i>2017-01-01</i>
		<i>2018-12-31</i>	<i>2017-12-31</i>
Bidrag till forskning och undervisning	3	318 701	307 854
Bidrag till omvärdering av pensionsskuld	23	22 248	15 287
Statens anslag		92 916	78 605
Insamlade medel	4	11 850	12 600
Övriga rörelseintäkter	5	25 114	20 644
		<u>470 829</u>	<u>434 990</u>
<b>Rörelsens kostnader</b>			
Externa kostnader	6	-196 282	-189 615
Personalkostnader	7	-269 432	-247 819
Omvärdering av pensionsskuld	23	-22 248	-15 287
Av- och nedskrivningar av materiella och immateriella anläggningstillgångar		-1 259	-1 304
Övriga rörelsekostnader		<u>—</u>	<u>—</u>
<b>Rörelseresultat</b>		<u>-18 392</u>	<u>-19 035</u>
<b>Resultat från finansiella poster</b>			
Avkastning ändamålsbestämda medel samt donationskapital	8	43 869	22 564
Ränteintäkter och liknande resultatposter	10	337	881
Räntekostnader och liknande resultatposter	11	-270	-245
<b>Resultat efter finansiella poster</b>		<u>25 544</u>	<u>4 165</u>
Skatt på årets resultat		<u>—</u>	<u>—</u>
<b>Årets resultat</b>		<u>25 544</u>	<u>4 165</u>

H3

**Balansräkning - moderföretaget**

<i>Belopp i Tkr</i>	<i>Not</i>	<i>2018-12-31</i>	<i>2017-12-31</i>
<b>TILLGÅNGAR</b>			
<b>Anläggningstillgångar</b>			
<b>Materiella anläggningstillgångar</b>			
Nedlagda utgifter på annans fastighet	15	5 294	6 413
Inventarier, verktyg och installationer	16	166	273
		<u>5 460</u>	<u>6 686</u>
<b>Finansiella anläggningstillgångar</b>			
Andelar i koncernföretag	17	7 158	7 158
Fordringar hos koncernföretag	18	5 000	20 000
Fordringar Handelshögskoleföreningen	23	327 206	318 232
Andra långfristiga värdepappersinnehav	20	418 980	351 723
		<u>758 344</u>	<u>697 113</u>
<b>Summa anläggningstillgångar</b>		<b>763 804</b>	<b>703 799</b>
<b>Omsättningstillgångar</b>			
<b>Kortfristiga fordringar</b>			
Kundfordringar		32 200	30 396
Fordringar Handelshögskoleföreningen		62 935	40 677
Övriga fordringar		1 604	870
Förutbetalda kostnader och upplupna intäkter	21	20 580	14 996
		<u>117 319</u>	<u>86 939</u>
<b>Kortfristiga placeringar</b>		<b>10 132</b>	<b>41 633</b>
<b>Kassa och bank</b>			
Kassa och bank		69 564	78 876
<b>Summa omsättningstillgångar</b>		<b>197 015</b>	<b>207 448</b>
<b>SUMMA TILLGÅNGAR</b>		<b>960 819</b>	<b>911 248</b>

H3



**Balansräkning - moderföretaget**

Belopp i Tkr	Not	2018-12-31	2017-12-31
<b>EGET KAPITAL OCH SKULDER</b>			
<b>Eget kapital</b>			
Donationskapital	22	185 500	160 500
Ändamålsbestämda medel	22	<u>278 067</u>	<u>253 293</u>
		463 567	413 793
<i>Fritt eget kapital</i>			
Balanserat resultat		-101 462	-79 708
Årets resultat		<u>25 544</u>	<u>4 165</u>
		<u>-75 918</u>	<u>-75 543</u>
		387 649	338 249
<b>Avsättningar</b>			
Avsättningar för pensioner och liknande förpliktelser	23	<u>327 206</u>	<u>318 232</u>
		327 206	318 232
<b>Långfristiga skulder</b>			
Balanserade anslag	25	<u>132 409</u>	<u>126 832</u>
		132 409	126 832
<b>Kortfristiga skulder</b>			
Leverantörsskulder		10 427	12 218
Skulder till koncernföretag		18 113	36 258
Övriga skulder		13 661	9 696
Upplupna kostnader och förutbetalda intäkter	26	<u>71 354</u>	<u>69 762</u>
		<u>113 555</u>	<u>127 933</u>
<b>SUMMA EGET KAPITAL OCH SKULDER</b>		<u>960 819</u>	<u>911 247</u>

**Förändring av eget kapital - moderföretaget**

		Donations- kapital	Ändamålsbestämda medel
Ingående balans	2018-01-01	160 500	253 293
Erhållen donation		25 000	-
<i>Omföring mellan poster i eget kapital</i>			
Nyttjande/Reservering av ändamålsbestämda medel som inte nyttjats under året		-	<u>24 774</u>
<b>Summa Omföringar</b>		<u>-</u>	<u>24 774</u>
Eget kapital	2018-12-31	<u>185 500</u>	<u>278 067</u>
		<i>Balanserat resultat</i>	<i>Årets resultat</i>
Ingående balans	2018-01-01	-79 708	4 165
Årets resultat			25 544
<i>Omföring mellan poster i eget kapital</i>			
Omföring av föregående års resultat		4 165	-4 165
Reservering av ändamålsbestämda medel som inte nyttjats under året		<u>-25 919</u>	<u>-</u>
<b>Summa Omföringar</b>		<u>-21 754</u>	<u>-4 165</u>
Eget kapital	2018-12-31	<u>-101 462</u>	<u>25 544</u>

**Kassaflödesanalys - moderföretaget**

<i>Belopp i Tkr</i>	2018-12-31	2017-12-31
<b>Den löpande verksamheten</b>		
Rörelseresultat	-18 392	-19 035
Justering för poster som inte ingår i kassaflödet	-	-
Avskrivningar	1 259	1 304
Övriga justeringsposter	-	-
	<u>-17 133</u>	<u>-17 731</u>
Avkastning ändamålsbestämda medel samt donationskapital	43 869	22 564
Erhållen ränta	337	882
Erlagd ränta	<u>-270</u>	<u>-245</u>
<b>Kassaflöde från den löpande verksamheten före förändringar av rörelsekapital</b>	26 803	5 470
<i>Kassaflöde från förändringar i rörelsekapital</i>		
Ökning(-)/Minskning(+) av rörelsefordringar	-30 162	-6 419
Ökning(+)/Minskning(-) av rörelseskulder	<u>-14 596</u>	<u>-203</u>
<b>Kassaflöde från den löpande verksamheten</b>	<u>-17 955</u>	<u>-1 152</u>
<b>Investeringsverksamheten</b>		
Förvärv av materiella anläggningstillgångar	-33	-64
Årets amorteringar från koncernföretag	15 000	13 000
Förvärv av finansiella tillgångar	-67 989	-58 997
Avyttring av finansiella tillgångar	732	636
<b>Kassaflöde från investeringsverksamheten</b>	<u>-52 290</u>	<u>-45 425</u>
<b>Finansieringsverksamheten</b>		
Förändring av balanserade anslag	5 577	1 380
Ökning av donationskapital	25 000	25 000
Nyttjande av ändamålsbestämda medel	<u>-1 145</u>	<u>-732</u>
<b>Kassaflöde från finansieringsverksamheten</b>	<u>29 432</u>	<u>25 648</u>
<b>Årets kassaflöde</b>	-40 813	-20 929
<b>Likvida medel vid årets början</b>	<u>120 509</u>	<u>141 438</u>
<b>Likvida medel vid årets slut</b>	27 <u>79 696</u>	<u>120 509</u>



## Noter

Belopp i Tkr om inget annat anges

### Not 1 Redovisningsprinciper och värderingsprinciper

Årsredovisningen har upprättats i enlighet med årsredovisningslagen och Bokföringsnämndens allmänna råd BFNAR 2012:1 Årsredovisning och koncernredovisning (K3). Årsredovisningen har upprättats i svenska kronor.

Moderföretaget tillämpar samma redovisningsprinciper som koncernen utom i de fall som anges nedan under avsnittet "Redovisningsprinciper i moderföretaget".

Tillgångar, avsättningar och skulder har värderats till anskaffningsvärden om inget annat anges nedan.

#### Immateriella tillgångar

##### Övriga immateriella anläggningstillgångar

Övriga immateriella anläggningstillgångar som förvärvats är redovisade till anskaffningsvärde minskat med ackumulerade avskrivningar och nedskrivningar.

##### Avskrivningar

Avskrivning sker linjärt över tillgångens beräknade nyttjandeperiod. Avskrivningen redovisas som kostnad i resultaträkningen.

	<i>Nyttjandeperiod</i>
<i>Internt utarbetade immateriella tillgångar</i>	
Balanserade utgifter för utveckling och liknande arbeten	3 år
<i>Förvärvade immateriella tillgångar</i>	
Varumärken	9 år

Ovan avser varumärket IFU som övertogs 2006-01-01 och skrivs av under en period om 9 år.

#### Materiella anläggningstillgångar

Materiella anläggningstillgångar redovisas till anskaffningsvärde minskat med ackumulerade avskrivningar och nedskrivningar

##### Avskrivningar

Avskrivning sker linjärt över tillgångens beräknade nyttjandeperiod eftersom det återspeglar den förväntade förbrukningen av tillgångens framtida ekonomiska fördelar. Avskrivningen redovisas som kostnad i resultaträkningen.

	<i>Nyttjandeperiod</i>
Byggnader	33 år
Nedlagda utgifter på annans fastighet	10-20 år
Inventarier, verktyg och installationer	3-17 år

#### Leasing

Alla leasingavtal har klassificerats som operationella leasingavtal.

#### Utländsk valuta

##### Poster i utländsk valuta

Monetära poster i utländsk valuta räknas om till balansdagens kurs. Icke-monetära poster räknas inte om utan redovisas till kursen vid anskaffningstillfället. Valutakursdifferenser som uppkommer vid reglering eller omräkning av monetära poster redovisas i resultaträkningen det räkenskapsår de uppkommer.

### **Finansiella tillgångar och skulder**

Finansiella tillgångar och skulder redovisas i enlighet med kapitel 11 (Finansiella instrument värderade utifrån anskaffningsvärdet) i BFNAR 2012:1.

#### *Värdering av finansiella tillgångar*

Finansiella tillgångar värderas vid första redovisningstillfället till anskaffningsvärde, inklusive eventuella transaktionsutgifter som är direkt hänförliga till förvärvet av tillgången.

Finansiella anläggningstillgångar värderas efter första redovisningstillfället till anskaffningsvärde med avdrag för eventuella nedskrivningar.

Finansiella omsättningstillgångar värderas efter första redovisningstillfället till det lägsta av anskaffningsvärdet och nettoförsäljningsvärdet på balansdagen.

Kundfordringar och övriga fordringar som utgör omsättningstillgångar värderas individuellt till det belopp som beräknas inflyta.

#### *Värdering av finansiella skulder*

Finansiella skulder värderas till upplupet anskaffningsvärde.

### **Ersättningar till anställda**

#### *Ersättningar till anställda efter avslutad anställning*

Planer för vilka pensionspremier betalas redovisas som avgiftsbestämda vilket innebär att avgifterna kostnadsförs i resultaträkningen.

I de fall förmånsbestämda pensionsplaner finansieras i egen regi redovisas pensionsskulden till det belopp som erhålls från SPP Konsult AB som lämnat uppgiften.

### **Skatt**

Skatt på årets resultat i resultaträkningen består av aktuell skatt och uppskjuten skatt. Aktuell skatt är inkomstskatt för innevarande räkenskapsår som avser årets skattepliktiga resultat och den del av tidigare räkenskapsårs inkomstskatt som ännu inte har redovisats. Uppskjuten skatt är inkomstskatt för skattepliktigt resultat avseende framtida räkenskapsår till följd av tidigare transaktioner eller händelser.

Uppskjuten skatteskuld redovisas för alla skattepliktiga temporära skillnader. Uppskjuten skattefordran redovisas för avdragsgilla temporära skillnader och för möjligheten att i framtiden använda skattemässiga underskottsavdrag. Värderingen baseras på hur det redovisade värdet för motsvarande tillgång eller skuld förväntas återvinnas respektive regleras. Beloppen baseras på de skattesatser och skatteregler som är beslutade före balansdagen och har inte nuvärdeberäknats.

Uppskjutna skattefordringar har värderats till högst det belopp som sannolikt kommer att återvinnas baserat på innevarande och framtida skattepliktiga resultat. Värderingen omprövas varje balansdag.

I koncernbalansräkningen delas obeskattade reserver upp på uppskjuten skatt och eget kapital.

### **Intäkter**

Det inflöde av ekonomiska fördelar som företaget erhållit eller kommer att erhålla för egen räkning redovisas som intäkt. Intäkter värderas till verkliga värdet av det som erhållits eller kommer att erhållas, med avdrag för rabatter.

#### *Tjänsteuppdrag och entreprenadavtal – fast pris*

Uppdragsinkomster och uppdragsutgifter för uppdrag till fast pris redovisas som intäkt och kostnad med utgångspunkt från färdigställandegraden på balansdagen.

47

## Koncernredovisning

### *Dotterföretag*

Dotterföretag är företag i vilka moderföretaget direkt eller indirekt innehar mer än 50 % av rösttalet eller på annat sätt har ett bestämmande inflytande. Bestämmande inflytande innebär en rätt att utforma ett företags finansiella och operativa strategier i syfte att erhålla ekonomiska fördelar. Redovisningen av rörelseförvärv bygger på enhetssynen. Det innebär att förvärvsanalysen upprättas per den tidpunkt då förvärvaren får bestämmande inflytande. Från och med denna tidpunkt ses förvärvaren och den förvärvade enheten som en redovisningsenhet. Tillämpningen av enhetssynen innebär vidare att alla tillgångar (inklusive goodwill) och skulder samt intäkter och kostnader medräknas i sin helhet även för delägda dotterföretag.

Anskaffningsvärdet för dotterföretag beräknas till summan av verkligt värde vid förvärvstidpunkten för erlagda tillgångar med tillägg av uppkomna och övertagna skulder samt emitterade eget kapitalinstrument, utgifter som är direkt hänförliga till rörelseförvärvet samt eventuell tilläggsköpeskilling. I förvärvsanalysen fastställs det verkliga värdet, med några undantag, vid förvärvstidpunkten av förvärvade identifierbara tillgångar och övertagna skulder samt minoritetsintresse. Minoritetsintresse värderas till verkligt värde vid förvärvstidpunkten. Från och med förvärvstidpunkten inkluderas i koncernredovisningen det förvärvade företagets intäkter och kostnader, identifierbara tillgångar och skulder liksom eventuell uppkommen goodwill eller negativ goodwill.

### *Intresseföretag*

Aktieinnehav i intresseföretag, i vilka koncernen har lägst 20% och högst 50% av rösterna eller på annat sätt har ett betydande inflytande över den driftsmässiga och finansiella styrningen, redovisas enligt kapitalandelsmetoden. Kapitalandelsmetoden innebär att det i koncernen redovisade värdet på aktier i intresseföretag motsvaras av koncernens andel i intresseföretagens egna kapital, eventuella restvärden på koncernmässiga över- och undervärden, inklusive goodwill och negativ goodwill reducerat med eventuella internvinster. I koncernens resultaträkning redovisas som "Andel i intresseföretags resultat" koncernens andel i intresseföretagens resultat efter skatt justerat för eventuella avskrivningar på eller upplösningar av förvärvade över- respektive undervärden, inklusive avskrivning på goodwill/ upplösning av negativ goodwill. Erhållna utdelningar från intresseföretag minskar redovisat värde. Vinstandelar upparbetade efter förvärven av intresseföretagen som ännu inte realiserats genom utdelning, avsätts till kapitalandelsfonden.

### *Eliminering av transaktioner mellan koncernföretag*

Koncerninterna fordringar och skulder, intäkter och kostnader och orealiserade vinster eller förluster som uppkommer vid transaktioner mellan koncernföretag elimineras i sin helhet. Orealiserade vinster som uppkommer vid transaktioner med intresseföretag elimineras i den utsträckning som motsvarar koncernens ägarandel i företaget. Orealiserade förluster elimineras på samma sätt som orealiserade vinster, men endast i den utsträckning det inte finns någon indikation på något nedskrivningsbehov.

## Redovisningsprinciper i moderföretaget

Redovisningsprinciperna i moderföretaget överensstämmer med de ovan angivna redovisningsprinciperna i koncernredovisningen.

43



**Not 2                      Nettoomsättning per rörelsegren och geografisk marknad**

	2018-12-31	2017-12-31
<hr/>		
Koncernen		
<i>Nettoomsättning per rörelsegren</i>		
Utbildningsprogram	186 243	168 126
Konferensintäkter	16 033	30 119
Övrigt	<u>15 256</u>	<u>11 666</u>
	217 532	209 911
<i>Nettoomsättning per geografisk marknad</i>		
Sverige	196 086	190 505
Ryssland	21 057	19 015
Lettland	<u>389</u>	<u>391</u>
	217 532	209 911

**Not 3                      Bidrag till forskning och utbildning**

	2018-12-31	2017-12-31
<hr/>		
Koncernen		
<i>Nettoomsättning per rörelsegren</i>		
Handelshögskoleföreningen:		
Anslag till undervisning	63 000	58 000
Hyresbidrag	66 598	66 598
Corporate Relations	27 088	27 453
Övriga externa bidrag till forskning	84 844	78 715
Övriga externa bidrag till undervisning	<u>60 854</u>	<u>62 988</u>
	302 384	293 754
	<hr/>	<hr/>
	2018-12-31	2017-12-31
<hr/>		
Moderföretaget		
<i>Nettoomsättning per rörelsegren</i>		
Handelshögskoleföreningen:		
Anslag till undervisning	63 000	58 000
Hyresbidrag	66 598	66 598
Corporate Relations	27 088	27 453
Övriga externa bidrag till forskning	98 043	91 915
Övriga externa bidrag till undervisning	<u>63 972</u>	<u>63 888</u>
	318 701	307 854

**Not 4                      Insamlade medel**

	2018-12-31	2017-12-31
<hr/>		
<i>Koncernen</i>		
The Jacob and Marcus Wallenberg Chair in Innovative and Sustainable Business	11 300	12 050
Professur i finansiell ekonomi särskilt riskkapital	<u>550</u>	<u>550</u>
	11 850	12 600
<i>Moderföretaget</i>		
The Jacob and Marcus Wallenberg Chair in Innovative and Sustainable Business	11 300	12 050
Professur i finansiell ekonomi särskilt riskkapital	<u>550</u>	<u>550</u>
	11 850	12 600

**Not 5 Övriga rörelseintäkter**

	2018-12-31	2017-12-31
<i>Koncernen</i>		
Administrativa tjänster och hyresintäkter	5 914	3 700
Övriga gemensamma verksamheter	87	116
Kursvinster på fordringar/skulder av rörelsekaraktär	186	143
Försäkringsersättningar	51 599	-
Övrigt	4 859	3 844
	<u>62 645</u>	<u>7 803</u>

Försäkringsersättningar hänför sig till brand på SSE Executive Educations konferensanläggning Kämpasten.

*Moderföretaget*

Administrativa tjänster och hyresintäkter	16 742	13 827
Övriga gemensamma verksamheter	87	116
Kursvinster på fordringar/skulder av rörelsekaraktär	186	143
Övrigt	8 099	6 558
	<u>25 114</u>	<u>20 644</u>

**Not 6 Externa kostnader**

	2018-12-31	2017-12-31
<i>Koncernen</i>		
Lokalkostnader (hyra och drift)	114 872	101 521
Direkta kostnader inom verksamheten i ExEd-koncernen	99 571	92 078
Externa kostnader	111 701	110 950
	<u>326 144</u>	<u>304 549</u>
<i>Moderföretaget</i>		
Lokalkostnader (hyra och drift)	102 951	100 708
Externa kostnader	93 331	88 907
	<u>196 282</u>	<u>189 615</u>

**Leasingavgifter avseende operationell leasing**

Räkenskapsårets kostnadsförda leasingavgifter (inkl lokalthyra) ingår som en del i posten Externa kostnader. Av årets lokalkostnader avser 66 mkr hyra till Handelshögskoleföreningen.

	2018-12-31	2017-12-31
<i>Koncern</i>		
<i>Framtida minimileaseavgifter avseende icke uppsägningsbara operationella leasingavtal</i>		
Inom ett år	81 888	79 019
Mellan ett och fem år	18 080	8 542
Senare än fem år	7 644	-
	<u>107 612</u>	<u>87 561</u>
Räkenskapsårets kostnadsförda leasingavgifter	86 760	82 782
<i>Moderföretaget</i>		
<i>Framtida minimileaseavgifter avseende icke uppsägningsbara operationella leasingavtal</i>		
Inom ett år	80 605	78 671
Mellan ett och fem år	4 598	8 105
Senare än fem år	-	-
	<u>85 203</u>	<u>86 776</u>

## Arvode och kostnadsersättning till revisorer

	2018-12-31	2017-12-31
<i>Koncern</i>		
<i>Finnhammars Revisionsbyrå</i>		
Revisionsuppdrag	575	567
Revisionsverksamhet utöver revisionsuppdraget	–	–
<i>Övriga revisorer</i>		
Revisionsuppdrag	21	22
<i>Moderföretag</i>		
<i>Finnhammars Revisionsbyrå</i>		
Revisionsuppdrag	375	375
Revisionsverksamhet utöver revisionsuppdraget	–	–
<i>Övriga revisorer</i>		
Revisionsuppdrag	21	22

Övriga revisorer avser medrevisorer.

Med revisionsuppdrag avses granskning av årsredovisningen och bokföringen samt styrelsens, rektorns och verkställande direktörens förvaltning, övriga arbetsuppgifter som det ankommer på koncernens revisor att utföra samt rådgivning eller annat biträde som föranleds av iakttagelser vid sådan granskning eller genomförandet av sådana övriga arbetsuppgifter.

## Not 7 Anställda, personalkostnader och arvoden till styrelse

Medelantalet anställda	2018-12-31		2017-12-31	
		varav män		varav män
<i>Moderföretaget</i>				
Sverige	267	45%	231	47%
Totalt i moderföretaget	267	45%	231	47%
<i>Dotterföretag</i>				
Sverige	62	39%	61	38%
Lettland	1	100%	1	100%
Totalt i dotterföretag	63	40%	62	39%
Koncernen totalt	330	45%	293	46%

## Redovisning av könsfördelning i företagsledningar

	2018-12-31 Andel kvinnor	2017-12-31 Andel kvinnor
<i>Moderföretaget</i>		
Styrelsen	50%	36%
Övriga ledande befattningshavare	29%	17%
<i>Koncernen totalt</i>		
Styrelsen	24%	19%
Övriga ledande befattningshavare	32%	26%



**Löner och andra ersättningar samt sociala kostnader, inklusive pensionskostnader**

Nedanstående belopp ingår som en del i posten Personalkostnader. I posten ingår även stipendier till doktorander samt personalfrämjande kostnader.

	2018-12-31		2017-12-31	
	Löner och ersättningar	Sociala kostnader	Löner och ersättningar	Sociala kostnader
Moderföretaget <i>(varav pensionskostnad)</i>	166 678	86 906 <i>(26 999)</i>	152 168	80 190 <i>(24 994)</i>
Dotterföretag <i>(varav pensionskostnad)</i>	38 972	22 326 <i>(6 565)</i>	35 210	17 978 <i>(5 524)</i>
Koncernen totalt <i>(varav pensionskostnad)</i>	205 650	109 232 <i>(33 564)</i>	187 378	98 168 <i>(30 518)</i>

**Löner och andra ersättningar fördelade mellan styrelseledamöter m.fl. och övriga anställda**

	2018		2017	
	Styrelse och VD	Övriga anställda	Styrelse och VD	Övriga anställda
Moderföretaget <i>(varav tantiem o.d.)</i>	2 515 <i>(-)</i>	164 163	2 466 <i>(-)</i>	149 702
Dotterföretag <i>(varav tantiem o.d.)</i>	1 848 <i>(-)</i>	37 124	1 801 <i>(-)</i>	33 409
Koncernen totalt <i>(varav tantiem o.d.)</i>	4 363	201 287	4 267	183 111
Sociala kostnader <i>(varav pensionskostnad)</i>	3 141 <i>(1 437)</i>	106 091 <i>(32 127)</i>	2 991 <i>(1 332)</i>	95 177 <i>(29 186)</i>

**Not 8 Avkastning ändamålsbestämda medel samt donationskapital**

	2018-12-31	2017-12-31
<i>Koncernen</i>		
Avkastning ändamålsbestämda medel	35 128	13 621
Avkastning donationskapital	8 741	8 943
	43 869	22 564
<i>Moderföretaget</i>		
Avkastning ändamålsbestämda medel	35 128	13 621
Avkastning donationskapital	8 741	8 943
	43 869	22 564

Posten avser realiserad avkastning på ändamålsbestämda medel och donationskapital som förvaltas av Handelshögskoleföreningen.

**Not 9 Resultat från andelar i intresseföretag**

	2018-12-31	2017-12-31
<i>Koncernen</i>		
Utdelning	1 020	958
Resultatandel	-582	-630
	438	328

Posten avser utdelning och resultatandel i Hanken & SSE Executive Education Oy. 

**Not 10 Ränteintäkter och liknande resultatposter**

	2018-12-31	2017-12-31
<i>Koncernen</i>		
Ränteintäkter, övriga	9	7
Valutakursdifferenser	318	178
	<u>327</u>	<u>185</u>
<i>Moderföretaget</i>		
Ränteintäkter, koncernföretag	337	881
	<u>337</u>	<u>881</u>

**Not 11 Räntekostnader och liknande resultatposter**

	2018-12-31	2017-12-31
<i>Koncernen</i>		
Räntekostnader, övriga	-389	-283
	<u>-389</u>	<u>-284</u>
<i>Moderföretaget</i>		
Räntekostnader, övriga	-270	-245
	<u>-270</u>	<u>-245</u>

**Not 12 Skatt på årets resultat**

	2018-12-31	2017-12-31
<i>Koncernen</i>		
Aktuell skattekostnad	-9	-1 184
Uppskjuten skatt	-2 569	-231
	<u>-2 578</u>	<u>-1 415</u>

**Not 13 Koncessioner, patent, licenser, varumärken samt liknande rättigheter**

	2018-12-31	2017-12-31
<i>Koncernen</i>		
<i>Ackumulerade anskaffningsvärden</i>		
Vid årets början	8 747	8 747
Vid årets slut	<u>8 747</u>	<u>8 747</u>
<i>Ackumulerade avskrivningar</i>		
Vid årets början	-8 747	-8 747
Vid årets slut	<u>-8 747</u>	<u>-8 747</u>
<b>Redovisat värde vid årets slut</b>	<u>-</u>	<u>-</u>

Posten avser varumärken inom dotterbolaget SSE Exed AB.

**Not 14 Byggnader och mark**

	2018-12-31	2017-12-31
<i>Koncernen</i>		
<i>Ackumulerade anskaffningsvärden</i>		
Vid årets början	84 671	83 905
Nyanskaffningar	96	574
Avyttringar och utrangeringar	-14 602	–
Årets valutakursdifferenser	290	192
Vid årets slut	<u>70 455</u>	<u>84 671</u>
<i>Ackumulerade avskrivningar</i>		
Vid årets början	-50 694	-49 007
Återförda avskrivningar på avyttringar och utrangeringar	7 667	–
Årets avskrivning	-1 505	-1 671
Årets valutakursdifferenser	-25	-16
Vid årets slut	<u>-44 557</u>	<u>-50 694</u>
<i>Ackumulerade uppskrivningar</i>		
Vid årets början	27 982	27 982
Ackumulerade avskrivningar på uppskrivning	-7 861	-7 256
Årets avskrivning på uppskrivet belopp	-572	-605
Årets nedskrivningar på uppskrivet belopp	-2 000	–
Vid årets slut	<u>17 549</u>	<u>20 121</u>
<i>Ackumulerade nedskrivningar</i>		
Vid årets början	-1 038	-1 009
Årets valutakursdifferenser	-45	-29
Vid årets slut	<u>-1 083</u>	<u>-1 038</u>
<b>Redovisat värde vid årets slut</b>	<b>42 364</b>	<b>53 060</b>

Posten avser koncernens konferensanläggning Kämpasten och studentbostäder Patversmes i Riga.

**Not 15 Nedlagda utgifter på annans fastighet**

	2018-12-31	2017-12-31
<i>Koncernen</i>		
<i>Ackumulerade anskaffningsvärden</i>		
Vid årets början	22 892	22 892
Nyanskaffningar	1 145	732
Erhållet bidrag	-1 145	-732
	<u>22 892</u>	<u>22 892</u>
<i>Ackumulerade avskrivningar</i>		
Vid årets början	-7 060	-5 445
Årets avskrivning	-1 614	-1 615
	<u>-8 674</u>	<u>-7 060</u>
<b>Redovisat värde vid årets slut</b>	<b>14 218</b>	<b>15 832</b>

143



	2018-12-31	2017-12-31
<i>Moderföretaget</i>		
<i>Akkumulerade anskaffningsvärden</i>		
Vid årets början	12 977	12 977
Nyanskaffningar	1 145	732
Erhållet bidrag	-1 145	-732
	<u>12 977</u>	<u>12 977</u>
<i>Akkumulerade avskrivningar</i>		
Vid årets början	-6 564	-5 445
Årets avskrivning	-1 119	-1 119
	<u>-7 683</u>	<u>-6 564</u>
<b>Redovisat värde vid årets slut</b>	5 294	6 413

**Not 16 Inventarier, verktyg och installationer**

	2018-12-31	2017-12-31
<i>Koncernen</i>		
<i>Akkumulerade anskaffningsvärden</i>		
Vid årets början	19 966	19 676
Nyanskaffningar	875	1 322
Avyttringar och utrangeringar	-2 162	-1 032
	<u>18 679</u>	<u>19 966</u>
<i>Akkumulerade avskrivningar</i>		
Vid årets början	-13 618	-13 205
Återförda avskrivningar på avyttringar och utrangeringar	1 192	1 025
Årets avskrivning	-1 385	-1 438
	<u>-13 811</u>	<u>-13 618</u>
<b>Redovisat värde vid årets slut</b>	4 868	6 348

	2018-12-31	2017-12-31
<i>Moderföretaget</i>		
<i>Akkumulerade anskaffningsvärden</i>		
Vid årets början	948	883
Nyanskaffningar	32	65
	<u>980</u>	<u>948</u>
<i>Akkumulerade avskrivningar</i>		
Vid årets början	-675	-489
Årets avskrivning på anskaffningsvärden	-139	-186
	<u>-814</u>	<u>-675</u>
<b>Redovisat värde vid årets slut</b>	166	273

**Handelshögskolan i Stockholm**

Org nr 802006-2074

**Not 17 Andelar i koncernföretag**

	2018-12-31	2017-12-31
<i>Akkumulerade anskaffningsvärden</i>		
Vid årets början	7 158	7 158
	<u>7 158</u>	<u>7 158</u>
<b>Redovisat värde vid årets slut</b>	7 158	7 158

**Spec av moderföretagets och koncernens innehav av andelar i koncernföretag**

Dotterföretag / Org nr / Säte			2018-12-31	2017-12-31
	Antal andelar	Andel i % i)	Redovisat värde	Redovisat värde
Exed Nordic AB, 556606-1106, Stockholm, <i>Handelshögskolan i Stockholm Executive Education AB, 556255-0797, Stockholm</i>	1 000	100,0	7 008	7 008
<i>SSE Russia Education AB, 556621-8615, Stockholm</i> <i>SIA Patversmes iela, 40103309585, Riga, Lettland</i>				
SSE Business Lab AB, 556610-3536, Stockholm	100	100,0	100	100
Center for Retailing vid Handelshögskolan i Stockholm AB, 556833-8411, Stockholm	1 000	100,0	50	50
			<u>7 158</u>	<u>7 158</u>

**Not 18 Fordringar hos koncernföretag**

	2018-12-31	2017-12-31
<i>Moderföretaget</i>		
<i>Akkumulerade anskaffningsvärden</i>		
Vid årets början	20 000	33 000
Reglerade fordringar	-15 000	-13 000
	<u>5 000</u>	<u>20 000</u>
<b>Redovisat värde vid årets slut</b>	5 000	20 000

Handelshögskolan i Stockholms fordran härrör från intern avyttring av samtliga aktier i Handelshögskolan i Stockholm Executive Education AB till Exed Nordic AB.

H3

**Not 19 Andelar i intresseföretag**

	2018-12-31	2017-12-31
<i>Koncernen</i>		
<i>Akkumulerade anskaffningsvärden</i>		
Vid årets början	3 743	4 373
Årets andel i intresseföretags resultat	-582	-630
	<u>3 161</u>	<u>3 743</u>
<b>Redovisat värde vid årets slut</b>	<b>3 161</b>	<b>3 743</b>

**Specifikation av koncernens innehav av andelar i intresseföretag**

2018-12-31					
<i>Intresseföretag</i>	<i>Justerat EK</i>	<i>Antal</i>	<i>Andelar</i>	<i>Kapital-</i>	<i>Redov värde</i>
<i>/ org nr, säte</i>	<i>/ Årets resultat</i>	<i>andelar</i>	<i>/ antal</i>	<i>andelens värde</i>	<i>hos moderföretaget</i>
			<i>i % i)</i>	<i>i koncernen</i>	
<b>Direkt ägda</b>					
Hanken & SSE Executive Education					
Oy 1566951-6 / Helsingfors	6322/566	600	50,0	<u>3 161</u>	<u>—</u>
				3 161	—

**Specifikation av koncernens innehav av andelar i intresseföretag**

2017-12-31					
<i>Intresseföretag</i>	<i>Justerat EK</i>	<i>Antal</i>	<i>Andelar</i>	<i>Kapital-</i>	<i>Redov värde</i>
<i>/ org nr, säte</i>	<i>/ Årets resultat</i>	<i>andelar</i>	<i>/ antal</i>	<i>andelens värde</i>	<i>hos moderföretaget</i>
			<i>i % i)</i>	<i>i koncernen</i>	
<b>Direkt ägda</b>					
Hanken & SSE Executive Education					
Oy 1566951-6 / Helsingfors	7485 /449	600	50,0	<u>3 743</u>	<u>—</u>
				3 743	—

**Not 20 Andra långfristiga värdepappersinnehav**

	2018-12-31	2017-12-31
<i>Koncernen</i>		
<i>Akkumulerade anskaffningsvärden</i>		
Vid årets början	351 723	293 362
Tillkommande tillgångar	67 989	58 997
Avgående tillgångar	-732	-636
	<u>418 980</u>	<u>351 723</u>
<b>Redovisat värde vid årets slut</b>	<b>418 980</b>	<b>351 723</b>
<i>Moderföretaget</i>		
<i>Akkumulerade anskaffningsvärden</i>		
Vid årets början	351 723	293 362
Tillkommande tillgångar	67 989	58 997
Avgående tillgångar	-732	-636
	<u>418 980</u>	<u>351 723</u>
<b>Redovisat värde vid årets slut</b>	<b>418 980</b>	<b>351 723</b>

Posten avser erhållna donationsmedel som förvaltas av Handelshögskoleföreningen.  
Marknadsvärdet på underliggande värdepapper uppgår 31 december 2018 till 517 159 (474 546).



<b>Not 21</b>	<b>Förutbetalda kostnader och upplupna intäkter</b>	<b>2018-12-31</b>	<b>2017-12-31</b>
<i>Koncern</i>			
	Upplupna anslag	8 541	5 394
	Upplupna programintäkter	1 593	17
	Upplupen försäkringsersättning	40 741	–
	Förutbetalda kostnader	<u>17 018</u>	<u>12 657</u>
		67 893	18 068
<i>Moderföretag</i>			
	Upplupna anslag	8 541	5 394
	Förutbetalda kostnader	<u>12 039</u>	<u>9 602</u>
		20 580	14 996
<b>Not 22</b>	<b>Donationskapital och ändamålsbestämda medel</b>	<b>2018-12-31</b>	<b>2017-12-31</b>
<i>Donationskapital</i>			
	Olof A Söderbergs professur i företagsekonomi	35 500	35 500
	Ragnar Söderbergs professur i nationalekonomi	50 000	50 000
	Torsten & Ragnar Söderbergs professur i företagsekonomi med inriktning på företagande och ledning	50 000	50 000
	ICA-handlarnas professur i företagsekonomi, särskilt retailing	<u>50 000</u>	<u>25 000</u>
	Donationskapital vid årets slut	185 500	160 500
<i>Ändamålsbestämda medel</i>			
	Handelsbankens professur i redovisning	50 000	50 000
	Professur i finansiell ekonomi särskilt riskkapital	41 450	40 900
	Hermesmedel för studentmiljö	1 266	2 411
	Ragnar Söderbergs professur	15 351	15 351
	Finansiell ekonomi	11 126	11 126
	Peter Wallenbergs professur i marknadsföring	12 621	12 621
	Peter Wallenbergs professur i finansiell ekonomi	11 498	12 281
	Miljö- och energiekonomi	5 276	5 315
	Bank- och försäkringsekonomi	6 647	6 647
	Industriell ekonomi	942	942
	Stipendiemedel	6 500	9 500
	Johan Björkmans professur i nationalekonomi	52 097	52 097
	J&M Wallenberg Chair in Innovative and Sustainable Business	<u>21 346</u>	<u>11 939</u>
		236 120	231 130
<i>Outnyttjad avkastning på donationskapital och ändamålsbestämda medel</i>			
	Olof A Söderbergs professur i företagsekonomi	9 077	7 268
	Ragnar Söderbergs professur i nationalekonomi	2 495	3 316
	Torsten & Ragnar Söderbergs professur i företagsekonomi med inriktning på företagande och ledning	314	–
	Handelsbankens professur i redovisning	11 020	5 618
	Professur i finansiell ekonomi särskilt riskkapital	3 955	979
	Ragnar Söderbergs professur	1 879	–
	Finansiell ekonomi	2 531	792
	Peter Wallenbergs professur i marknadsföring	4 885	2 701
	Miljö- och energiekonomi	–	893
	Bank- och försäkringsekonomi	968	4
	Johan Björkmans professur i nationalekonomi	<u>4 823</u>	<u>592</u>
		41 947	22 163
	Ändamålsbestämda medel vid årets slut	278 067	253 293
	<b>Redovisat värde vid året slut</b>	<b>463 567</b>	<b>413 793</b>

**Not 23**                    **Avsättningar för pensioner och liknande förpliktelser**

	<u>2018-12-31</u>	<u>2017-12-31</u>
Ingående pensionsskuld	318 232	315 853
Utbetalda pensioner under året	-13 274	-12 908
Omvärdering pensionsskuld	<u>22 248</u>	<u>15 287</u>
Avsättning för pensioner	327 206	318 232

I avsättning för pensioner ingår avsättning löneskatt med 63 882 62 130

Pensionsskulden har ökat sedan föregående år beroende på lägre diskonteringsränta.

Pensionsavsättningen tryggas av Handelshögskoleföreningen för pensionsåtaganden fram till 30 juni 2004. Från och med den 1 juli 2004 tryggas Handelshögskolans pensionsåtaganden av Alecta pensionsförsäkring, ömsesidigt, under särskilt avtal.

**Not 24**                    **Avsättningar för skatter**

Förändring av uppskjuten skatt i temporära skillnader och underskottsavdrag

	<i>Belopp vid årets ingång</i>	<i>Redovisat över resultaträkningen</i>	<i>Redovisat mot eget kapital</i>	<i>Redovisat Värde</i>
<i>Koncernen</i>				
Byggnader och mark	5 081	-978	-	4 103
Övrigt	<u>3 380</u>	<u>3 547</u>	-	<u>6 927</u>
	8 461	2 569	-	11 030

**Not 25**                    **Balanserade anslag**

Posten Balanserade anslag avser främst ännu ej förbrukade forskningsanslag samt medel avsatta för forskning.

**Not 26**                    **Upplupna kostnader och förutbetalda intäkter**

	<u>2018-12-31</u>	<u>2017-12-31</u>
<i>Koncern</i>		
Förutbetalda programintäkter	63 993	61 940
Övriga förutbetalda intäkter och anslag	45 434	43 366
Upplupna löne- och lönebikostnader	18 035	19 075
Övriga poster	<u>23 902</u>	<u>21 812</u>
	151 364	146 193
<i>Moderföretag</i>		
Förutbetalda intäkter	45 434	43 366
Upplupna löne- och lönebikostnader	12 479	11 707
Övriga poster	<u>13 441</u>	<u>14 689</u>
	71 354	69 762

<b>Not 27</b>	<b>Likvida medel</b>	<b>2018-12-31</b>	<b>2017-12-31</b>
<i>Koncernen</i>			
<i>Följande delkomponenter ingår i likvida medel:</i>			
Banktillgodohavanden		77 196	110 993
Kortfristiga placeringar, jämförbara med likvida medel		10 132	41 633
		<u>87 328</u>	<u>152 626</u>
		<b>2018-12-31</b>	<b>2017-12-31</b>
<i>Moderföretaget</i>			
<i>Följande delkomponenter ingår i likvida medel:</i>			
Kassamedel		5	13
Banktillgodohavanden		12 539	13 207
Tillgodohavande på koncernkonto		57 020	65 656
Kortfristiga placeringar, jämförbara med likvida medel		10 132	41 633
		<u>79 696</u>	<u>120 509</u>

**Not 28**      **Koncernuppgifter***Inköp och försäljning inom koncernen*

Av moderföretagets totala inköp och försäljning mätt i kronor avser 0% (1%) av inköpen och 7% (7%) av försäljningen andra företag inom hela den företagsgrupp som företaget tillhör.

<b>Not 29</b>	<b>Ställda säkerheter</b>	<b>2018-12-31</b>	<b>2017-12-31</b>
<i>Koncernen</i>			
Garantiåtaganden, övriga		<u>350</u>	<u>350</u>
		350	350
<i>Moderföretaget</i>			
Garantiåtaganden, övriga		<u>350</u>	<u>350</u>
		350	350



Stockholm den 22 februari 2019



Laurent Leksell



Lars Strannegård



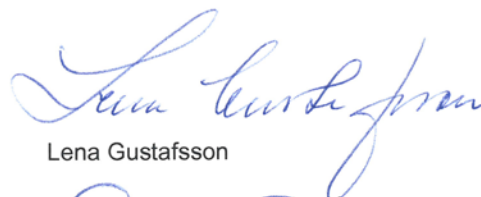
Bertil Andersson



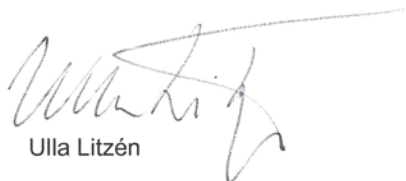
Anna Håkansson



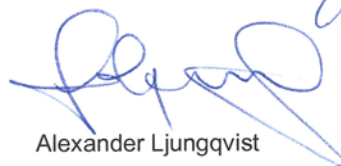
Johan Forssell



Lena Gustafsson



Ulla Litzén



Alexander Ljungqvist



Katarina Martinsson



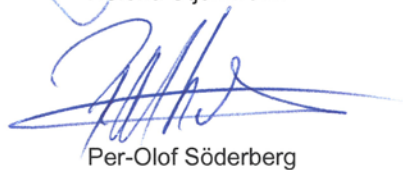
Sven Nymah



Helena Stjernholm



Karin Svedberg - Helgesson




Per-Olof Söderberg



Rebecca Gustavsson

Vår revisionsberättelse har lämnats 2019-02-28



Hans Bredberg  
Auktoriserad revisor



Ulf Bourker Jacobsson  
Utsedd av Stockholm Stad

## REVISIONSBERÄTTELSE

Till föreningsstämman i Handelshögskoleföreningen i Stockholm lämnas revisionsberättelse avseende **Handelshögskolan i Stockholm**, Org.nr. 802006-2074

### Rapport om årsredovisningen och koncernredovisningen

#### Uttalanden

Vi har utfört en revision av årsredovisningen och koncernredovisningen för Handelshögskolan i Stockholm för år 2018-01-01—2018-12-31.

Enligt vår uppfattning har årsredovisningen och koncernredovisningen upprättats i enlighet med årsredovisningslagen och ger en i alla väsentliga avseenden rättvisande bild av Handelshögskolan i Stockholms och koncernens finansiella ställning per den 31 december 2018 och av dessas finansiella resultat och kassaflöde för året enligt årsredovisningslagen. Förvaltningsberättelsen är förenlig med årsredovisningens och koncernredovisningens övriga delar.

#### Grund för uttalanden

Vi har utfört revisionen enligt god revisionsssed i Sverige. Revisorerans ansvar enligt denna sed beskrivs närmare i avsnitten *Den auktoriserade revisorns ansvar* samt *Den av Stockholms Stad utsedda revisorns ansvar*.

Vi är oberoende i förhållande till Handelshögskolan i Stockholm och koncernen enligt god revisorssed i Sverige och har i övrigt fullgjort vårt yrkesetiska ansvar enligt dessa krav.

Vi anser att de revisionsbevis vi har inhämtat är tillräckliga och ändamålsenliga som grund för våra uttalanden.

#### Annan information än årsredovisningen och koncernredovisningen

Det är styrelsen och rektorn som har ansvaret för den andra informationen. Den andra informationen består av en separat årsberättelse. Vårt uttalande avseende årsredovisningen och koncernredovisningen omfattar inte denna information och vi gör inget uttalande med bestyrkande avseende denna andra information.

I samband med vår revision av årsredovisningen och koncernredovisningen är det vårt ansvar att läsa den information som identifierats ovan och överväga om informationen i väsentlig utsträckning är oförenlig med årsredovisningen och koncernredovisningen. Vid denna genomgång beaktar vi även den kunskap vi i övrigt inhämtat under revisionen samt bedömer om informationen i övrigt verkar innehålla väsentliga felaktigheter. Om vi, baserat på det arbete som har utförts avseende denna information, drar slutsatsen att den andra informationen innehåller en väsentlig felaktighet, är vi skyldiga att rapportera detta. Vi har inget att rapportera i det avseendet.

#### Styrelsens och rektorns ansvar

Det är styrelsen och rektorn som har ansvaret för att årsredovisningen och koncernredovisningen upprättas och att de ger en rättvisande bild enligt årsredovisningslagen. Styrelsen och rektorn ansvarar även för den interna kontroll som de bedömer är nödvändig för att upprätta en årsredovisning och koncernredovisning som inte innehåller några väsentliga felaktigheter, vare sig dessa beror på oegentligheter eller misstag.

Vid upprättandet av årsredovisningen och koncernredovisningen ansvarar styrelsen och rektorn för bedömningen av Handelshögskolan i Stockholm och koncernens förmåga att fortsätta verksamheten. De upplyser, när så är tillämpligt, om förhållanden som kan påverka förmågan att fortsätta verksamheten och att använda antagandet om fortsatt drift. Antagandet om fortsatt drift tillämpas dock inte om styrelsen och rektorn avser att likvidera

Handelshögskolan i Stockholm, upphöra med verksamheten eller inte har något realistiskt alternativ till att göra något av detta.

#### Den auktoriserade revisorns ansvar

Jag har att utföra revisionen enligt International Standards on Auditing (ISA) och god revisionsssed i Sverige. Mitt mål är att uppnå en rimlig grad av säkerhet om huruvida årsredovisningen och koncernredovisningen som helhet inte innehåller några väsentliga felaktigheter, vare sig dessa beror på oegentligheter eller misstag. Rimlig säkerhet är en hög grad av säkerhet, men är ingen garanti för att en revision som utförs enligt ISA och god revisionsssed i Sverige alltid kommer att upptäcka en väsentlig felaktighet om en sådan finns. Felaktigheter kan uppstå på grund av oegentligheter eller misstag och anses vara väsentliga om de eskilt eller tillsammans rimligen kan förväntas påverka de ekonomiska beslut som användare fattar med grund i årsredovisningen och koncernredovisningen.

Som del av en revision enligt ISA använder jag professionellt omdöme och har en professionellt skeptisk inställning under hela revisionen. Dessutom:

- identifierar och bedömer jag riskerna för väsentliga felaktigheter i årsredovisningen och koncernredovisningen, vare sig dessa beror på oegentligheter eller misstag, utformar och utför granskningsåtgärder bland annat utifrån dessa risker och inhämtar revisionsbevis som är tillräckliga och ändamålsenliga för att utgöra en grund för mina uttalanden. Risken för att inte upptäcka en väsentlig felaktighet till följd av oegentligheter är högre än för en väsentlig felaktighet som beror på misstag, eftersom oegentligheter kan innefatta agerande i maskopi, förfalskning, avsiktliga utelämnanden, felaktig information eller åsidosättande av intern kontroll.
- skaffar jag mig en förståelse av den del av Handelshögskolan i Stockholms interna kontroll som har betydelse för min revision för att utforma granskningsåtgärder som är lämpliga med hänsyn till omständigheterna, men inte för att uttala mig om effektiviteten i den interna kontrollen.
- utvärderar jag lämpligheten i de redovisningsprinciper som används och rimligheten i styrelsens och rektorns uppskattningar i redovisningen och tillhörande upplysningar.
- drar jag en slutsats om lämpligheten i att styrelsen och rektorn använder antagandet om fortsatt drift vid upprättandet av årsredovisningen och koncernredovisningen. Jag drar också en slutsats, med grund i de inhämtade revisionsbevisen, om huruvida det finns någon väsentlig osäkerhetsfaktor som avser sådana händelser eller förhållanden som kan leda till betydande tvivel om Handelshögskolan i Stockholms förmåga att fortsätta verksamheten. Om jag drar slutsatsen att det finns en väsentlig osäkerhetsfaktor, måste jag i revisionsberättelsen fästa uppmärksamheten på upplysningarna i årsredovisningen och koncernredovisningen om den väsentliga osäkerhetsfaktorn eller, om sådana upplysningar är otillräckliga, modifiera uttalandet om årsredovisningen och koncernredovisningen. Mina slutsatser baseras på de revisionsbevis som inhämtas fram till datumet för revisionsberättelsen. Dock kan framtida händelser eller förhållanden göra att Handelshögskolan i Stockholm inte längre kan fortsätta verksamheten.
- utvärderar jag den övergripande presentationen, strukturen och innehållet i årsredovisningen och koncernredovisningen, däribland upplysningarna, och om årsredovisningen och koncernredovisningen återger de underliggande transaktionerna och händelserna på ett sätt som ger en rättvisande bild.



Jag måste informera styrelsen och rektorn om bland annat revisionens planerade omfattning och inriktning samt tidpunkten för den. Jag måste också informera om betydelsefulla iakttagelser under revisionen, däribland de eventuella betydande brister i den interna kontrollen som jag identifierat.

#### Den av Stockholms Stad utsedda revisorns ansvar

Jag har att utföra en revision enligt revisionslagen och därmed enligt god revisionsssed i Sverige. Mitt mål är att uppnå en rimlig grad av säkerhet om huruvida årsredovisningen har upprättats i enlighet med årsredovisningslagen och årsredovisningen och koncernredovisningen ger en rättvisande bild av Handelshögskolan i Stockholms resultat och ställning.

## Rapport om andra krav enligt lagar och andra författningar

### Uttalande

Utöver vår revision av årsredovisningen och koncernredovisningen har vi även utfört en revision av styrelsens och rektorns förvaltning för Handelshögskolan i Stockholm för år 2018-01-01—2018-12-31.

Vi tillstyrker att föreningsstämman i Handelshögskoleföreningen beviljar Handelshögskolan i Stockholms styrelseledamöter och rektor ansvarsfrihet för räkenskapsåret.

### Grund för uttalanden

Vi har utfört revisionen enligt god revisionsssed i Sverige. Vårt ansvar enligt denna beskrivs närmare i avsnittet *Revisorns ansvar*. Vi är oberoende i förhållande till Handelshögskolan i Stockholm och koncernen enligt god revisorssed i Sverige. Jag som auktoriserad revisor har i övrigt fullgjort mitt yrkesetiska ansvar enligt dessa krav.

Vi anser att de revisionsbevis vi har inhämtat är tillräckliga och ändamålsenliga som grund för våra uttalanden.

### Styrelsens och rektorns ansvar

Styrelsen ansvarar för Handelshögskolan i Stockholms organisation och förvaltningen. Detta innefattar bland annat att fortlöpa bedöma Handelshögskolan i Stockholms och koncernens ekonomiska situation och att tillse att dessas organisation är utformad så att bokföringen, medelsförvaltningen och ekonomiska angelägenheter i övrigt kontrolleras på ett betryggande sätt. Rektorn ska sköta den löpande förvaltningen enligt styrelsens riktlinjer och anvisningar.

### Revisorns ansvar

Vårt mål beträffande revisionen av förvaltningen, och därmed vårt uttalande om ansvarsfrihet, är att inhämta revisionsbevis för att med en rimlig grad av säkerhet kunna bedöma om någon styrelseledamot eller rektorn i något väsentligt avseende företagit någon åtgärd eller gjort sig skyldig till någon försummelse som kan föranleda ersättningskyldighet mot Handelshögskolan i Stockholm.

Rimlig säkerhet är en hög grad av säkerhet, men ingen garanti för att en revision som utförs enligt god revisionsssed i Sverige alltid kommer att upptäcka åtgärder eller försummelser som kan föranleda ersättningskyldighet mot Handelshögskolan i Stockholm.

Som en del av en revision enligt god revisionsssed i Sverige använder den auktoriserade revisorn professionellt omdöme och har en professionellt skeptisk inställning under hela revisionen. Granskningen av förvaltningen grundar sig främst på revisionen av räkenskaperna. Vilka tillkommande granskningsåtgärder som utförs baseras på den auktoriserade revisorns professionella bedömning och övriga valda revisorers bedömning med utgångspunkt i risk och väsentlighet. Det innebär att vi fokuserar granskningen på sådana åtgärder, områden och förhållanden som är väsentliga för verksamheten och där avsteg och överträdelser skulle ha särskild betydelse för Handelshögskolan i Stockholms situation. Vi går igenom och prövar fattade beslut, beslutsunderlag, vidtagna åtgärder och andra förhållanden som är relevanta för vårt uttalande om ansvarsfrihet.

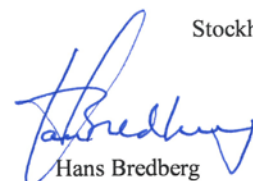
### Revisorns yttrande avseende den lagstadgade hållbarhetsrapporten


Det är styrelsen som har ansvaret för att upprätta en hållbarhetsrapport och för att den är upprättad i enlighet med årsredovisningslagen.

Vår granskning har skett enligt FARs rekommendation RevR 12 Revisorns yttrande om den lagstadgade hållbarhetsrapporten. Detta innebär att vår granskning av en hållbarhetsrapport har en annan inriktning och en väsentligt mindre omfattning jämfört med den inriktning och omfattning som en revision enligt International Standards on Auditing och god revisionsssed i Sverige. Vi anser att denna granskning ger oss tillräcklig grund för vårt uttalande.

En hållbarhetsrapport har upprättats.

Stockholm 2019-02-28

  
Hans Bredberg  
Auktoriserad revisor  
Finnhammars Revisions-  
byrå AB

  
Ulf Bourker Jacobsson  
Revisor utsedd av  
Stockholms Stad







Tack vare stöd från Stiftelsen Natur & Kultur lanserades ett frivilligt skönlitteraturinitiativ, SSE Literary Agenda, med syfte att stärka studenternas förmåga till självreflektion, empati och kritiskt tänkande.



## HANDELSHÖGSKOLAN I STOCKHOLM

Handelshögskolan i Stockholm är den ledande handelshögskolan i Norden och Baltikum och har ett högt anseende i Sverige såväl som internationellt. Forskning i världsklass utgör grunden för våra utbildningar som består av kandidat-, master- och forskarutbildning, ett MBA-program och ett stort utbud av executive education. Våra program är utvecklade i nära samarbete med både forskning och näringsliv, vilket ger våra studenter stora möjligheter att uppnå ledande positioner i företag och andra organisationer.

Handelshögskolan är ackrediterad av EQUIS, som garanterar att både undervisning och forskning håller högsta internationella standard. Handelshögskolan är också den enda svenska medlemmen i CEMS och PIM, som är samarbeten mellan ledande handelshögskolor i världen, vilket bidrar till den höga kvalitet som Handelshögskolan är känd för.



Handelshögskolan i Stockholm · Sveavägen 65  
Box 6501 · 11383 Stockholm  
Telefon 08-736 90 00 · [info@hhs.se](mailto:info@hhs.se)  
[www.hhs.se](http://www.hhs.se)